



# JERZY GELBARD I ROMAN SIGALIN

Luksusowe kamienice Warszawy  
zaprojektowane w latach 1932-1939



Mariusz Majewski, 2023  
[www.instagram.com/funkyspion](https://www.instagram.com/funkyspion)



# Kamienica Banku Handlowego i Abrahama Wachsmachera

ul. Nowy Świat 3 | 1932-1933



Jedna z pierwszych realizacji duetu warszawskich architektów dla inwestorów indywidualnych. Nowoczesny i funkcjonalny dom czynszowy dosyć mocno kontrastujący z historyczną zabudową okolicy.

Na każdym piętrze znajduje się tylko jedno mieszkanie, a na parterze i w podziemiach przed wojną działa luksusowa kawiarnia z dansingiem „Paradis”.

# Kamienica Banku Handlowego i Abrahama Wachsmachera

ul. Nowy Świat 3 | 1932-1933



- 1 balustrada i fornirowane drzwi do mieszkania na klatce schodowej budynku frontowego
- 2 klamka i zamek na fornirowanych drzwiach do mieszkania

# Kamienica Banku Handlowego i Abrahama Wachsmachera

ul. Nowy Świat 3 | 1932-1933



- 1 mocowanie balustrady na schodach przy podeście spocznika
- 2 balustrada i posadzka wyłożona płytkami z białego marmuru

# Kamienica Juliana Glassa

ul. Hoża 27a | 1934-1935



Pierwsza z kamienic zaprojektowana dla „króla żelaza” Juliana Glassa i jednocześnie pierwsza zawierająca trapezoidalne wykusze charakterystyczne dla późniejszych realizacji Jerzego Gelbarda i Romana Sigalina.

Fasada pokryta różowym granitem w partii przyziemia oraz białym piaskowcem na wyższych kondygnacjach. Ostatnie piętro cofnięte i poprzedzone tarasem.

# Kamienica Juliana Glassa

ul. Hoża 27a | 1934-1935

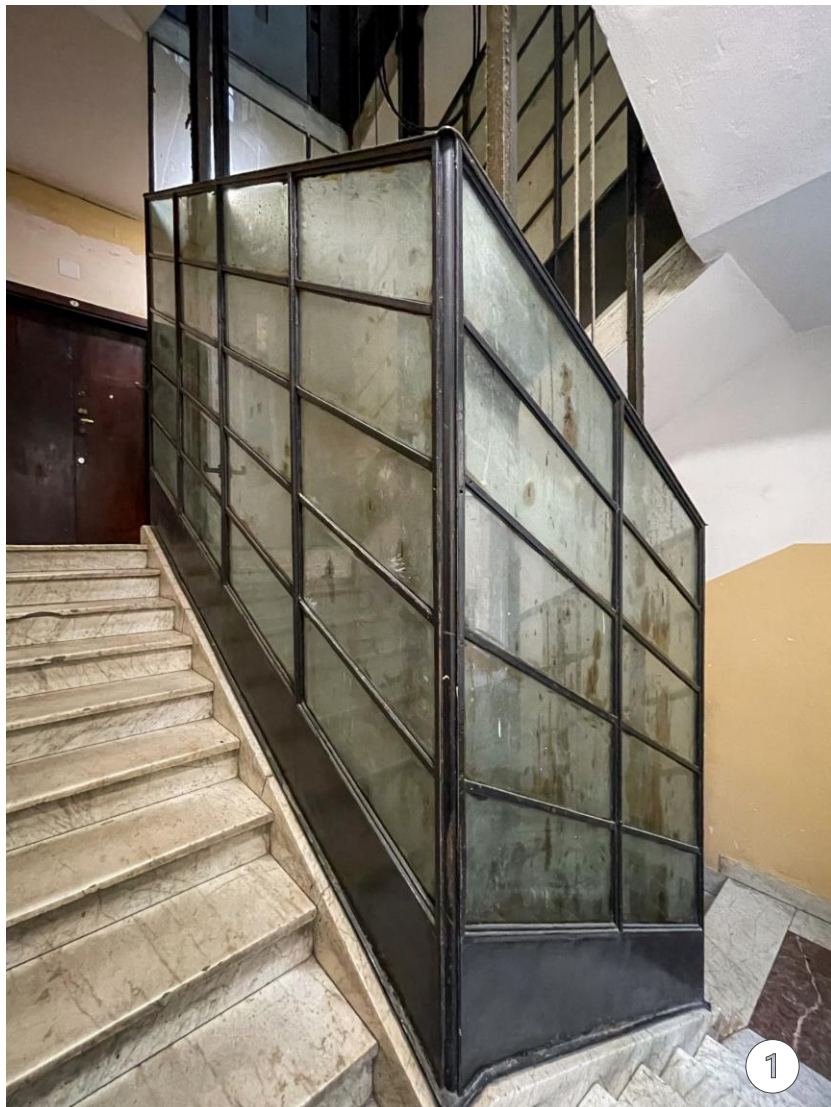


1 podwórko kamienicy  
tworzące niedomkniętą  
studnię

2 półpiętro budynku  
frontowego ze schodami  
z białego marmuru  
obiegającymi szyb windy  
oraz podestem spocznika  
wyłożonym marmurem  
brązowym

# Kamienica Juliana Glassa

ul. Hoża 27a | 1934-1935



- 1 szyb windowy w budynku frontowym
- 2 podest piętra wyłożony płytkami z brązowego marmuru wraz z widocznymi drzwiami do mieszkania

# Kamienica Juliana Glassa

ul. Mokotowska 46a | 1935-1936



Kolejna kamienica wybudowana dla Juliana Glassa z charakterystycznymi wykuszami oraz oblicowana płytami piaskowca, a w części przyziemia granitem.

Był to ekskluzywny adres. W kamienicy mieszkał m. in. dr Stanisław Klawe, założyciel Instytutu Serologicznego w Drawlewie, przekształconego po wojnie w Warszawskie Zakłady Farmaceutyczne „Polfa”, Andrzej Rotwand, członek Zarządu Związku Banków w Polsce, inicjator podpisania umowy z General Motors na produkcję w Polsce samochodów osobowych Opel, Buick i Chevrolet oraz śpiewaczka operowa Ada Sari.



# Kamienica Juliana Glassa

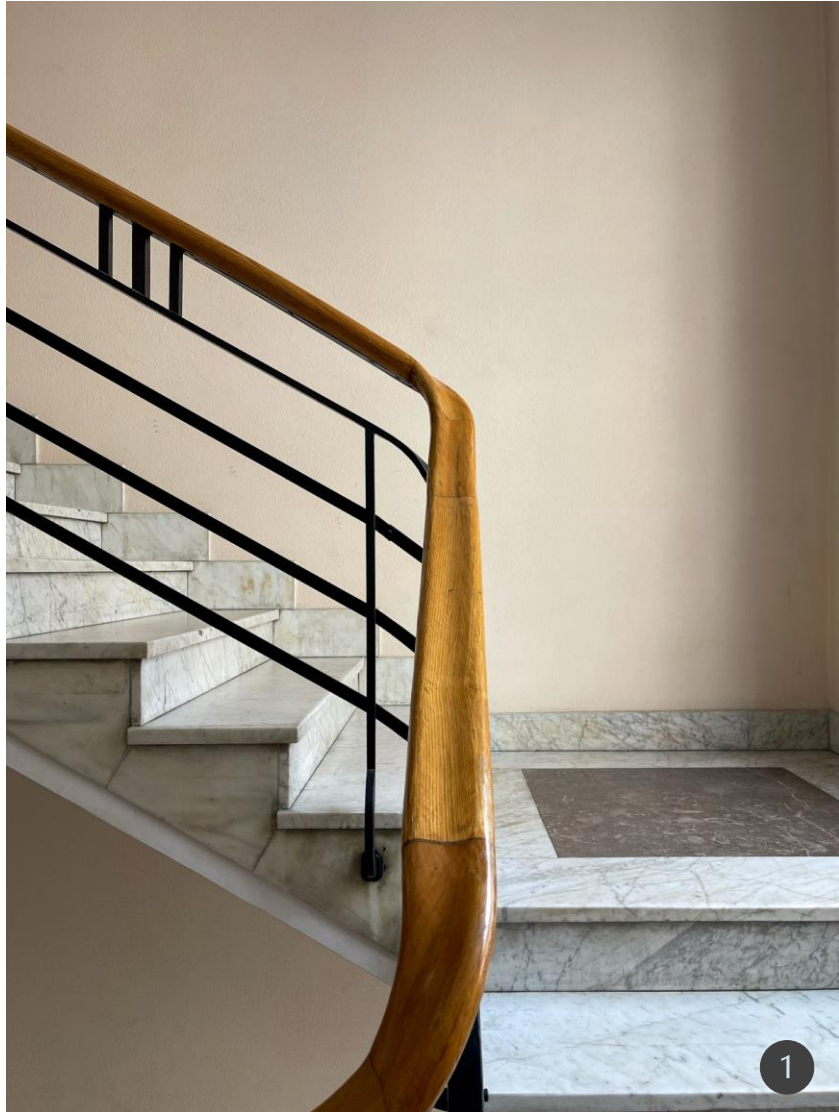
ul. Mokotowska 46a | 1935-1936



- 1 oficyny kamienicy, widok od podwórka
- 2 dusza klatki schodowej

# Kamienica Juliana Glassa

ul. Mokotowska 46a | 1935-1936



- 1 balustrada i spocznik  
wyłożony płytami  
marmuryzowanymi
- 2 uchwyt drzwiowy  
z mosiądzu z fabryki Braci  
Lubert, nr katalogowy 709

# Kamienica Rudolfa i Felicji Münz

ul. Smulikowskiego 12 | 1936

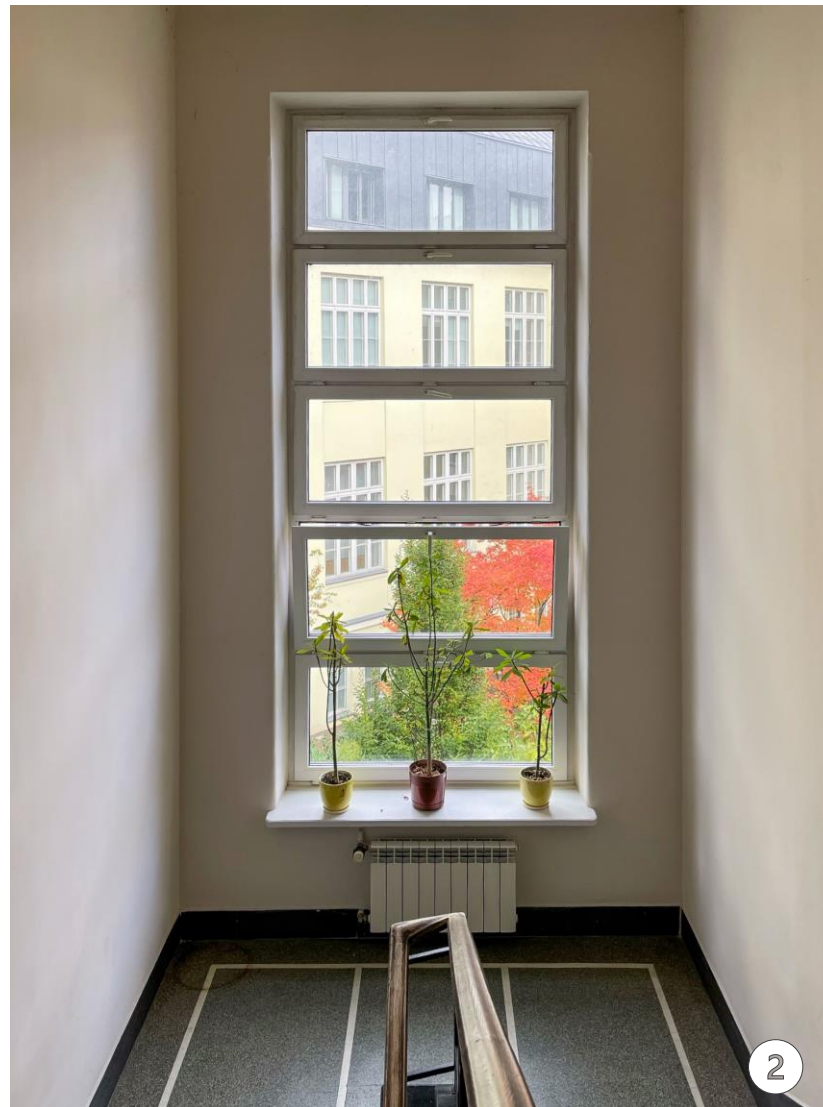


Kamienica zbudowana dla małżeństwa Münz różni się od wcześniejszych realizacji Gelbarda i Sigalina tym, że zamiast mniejszych wykuszy osadzonych na parzystych osiach elewacji posiadała jeden szeroki wykusz po środku, a elewacja pokryta została szlachetnym tynkiem.

Na każdym piętrze były trzy mieszkania, a na parterze zamieszkał przyjaciel właściciela kamienicy – Mieczysław Schober, dyrektor kartelu pod nazwą Centralne Biuro Sprzedaży Wyrobów i Opakowań Blaszanych.

# Kamienica Rudolfa i Felicji Münz

ul. Smulikowskiego 12 | 1936

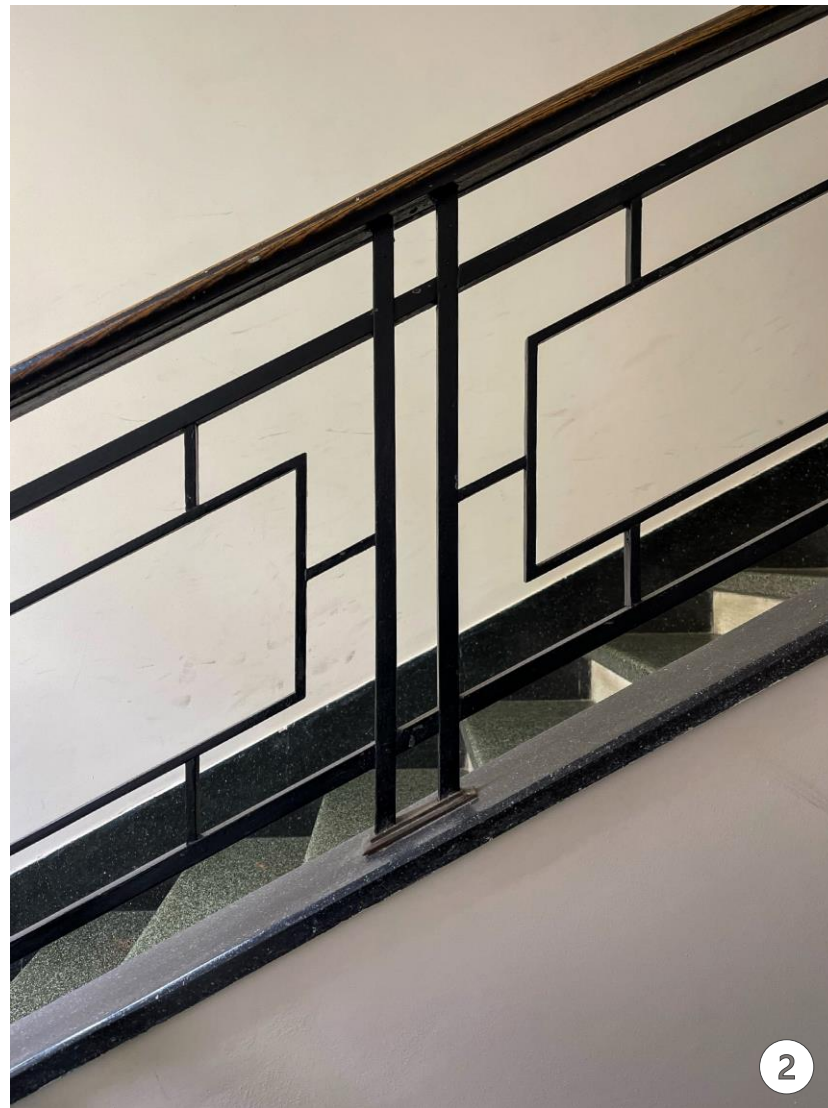
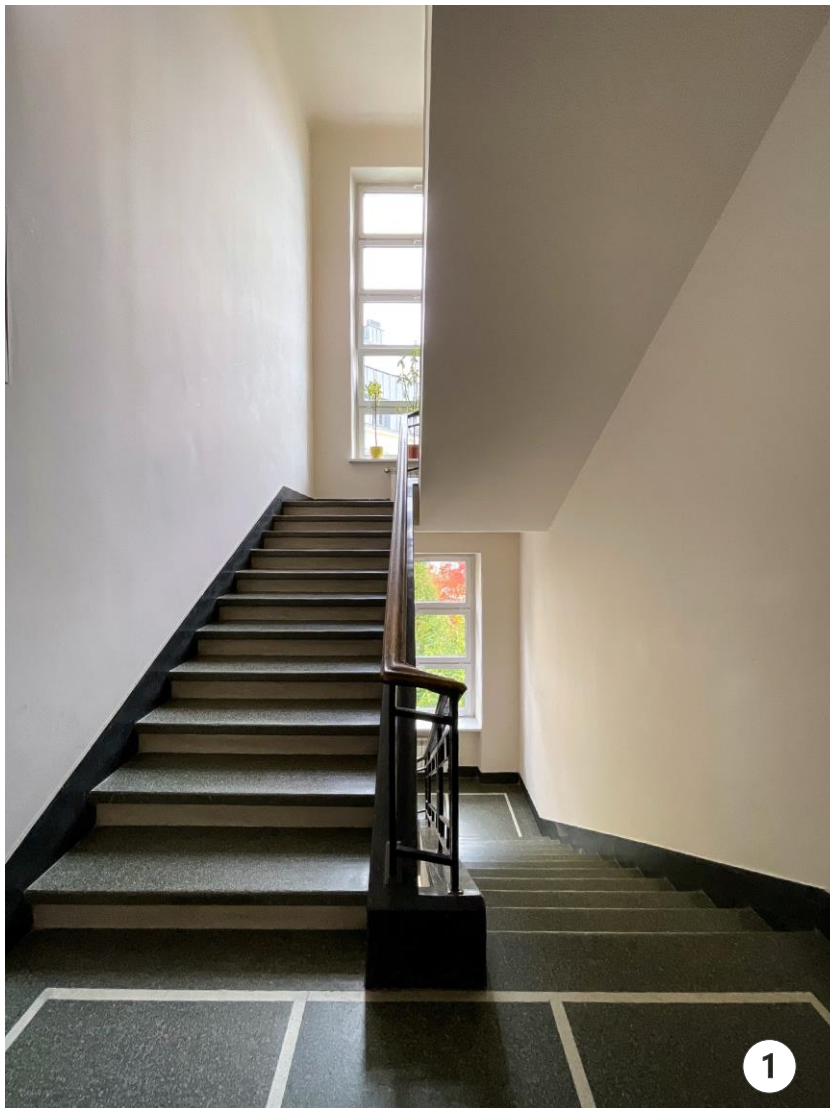


1 balkony na elewacji frontowej

2 okna „termometry” na ostatnim piętrze klatki schodowej wychodzące na ogród

# Kamienica Rudolfa i Felicji Münz

ul. Smulikowskiego 12 | 1936



1 klatka schodowa wyłożona ciemnym lastryko z białymi pasami w kształcie prostokątów na podestach pięter i spoczników

2 charakterystyczny dla architektów wzór balustrady

# Kamienica Abrahama Gepnera

ul. Smulikowskiego 10 | 1936-1937

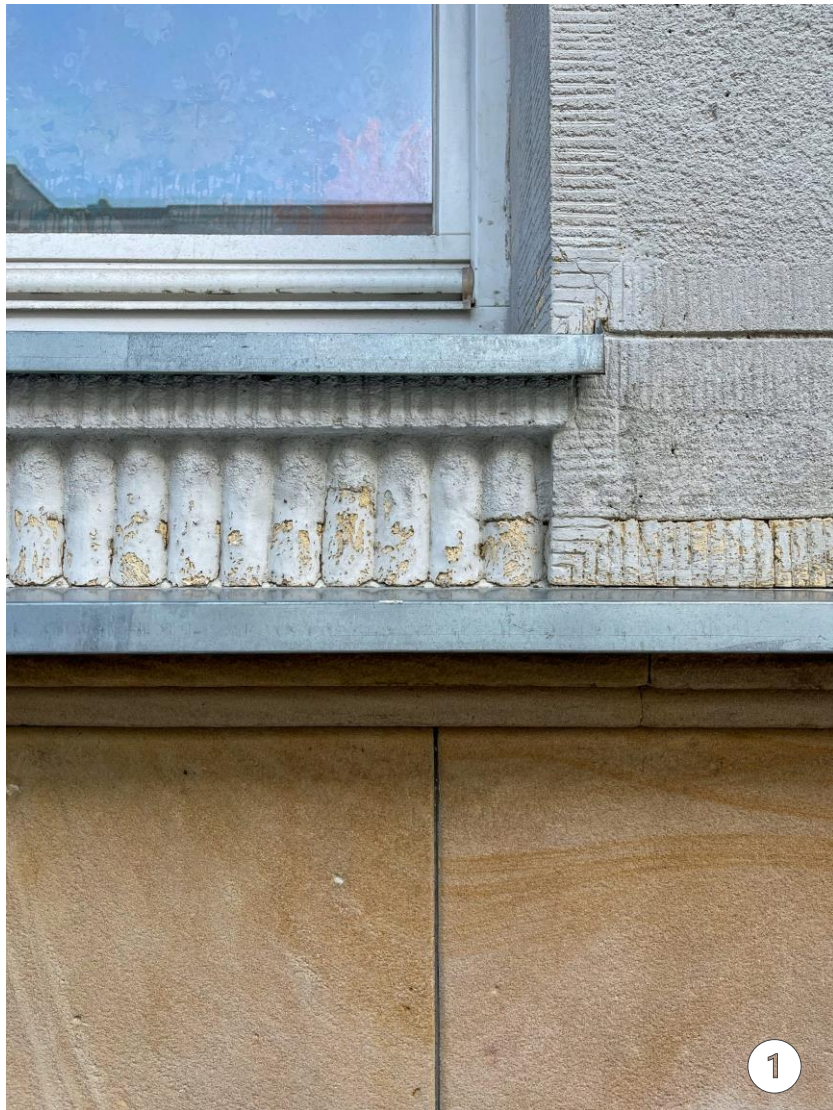


Sąsiednia kamienica wybudowana została dla Abrahama Gepnera, znanego kupca i społecznika żydowskiego pochodzenia, a także radego Warszawy (jak bardzo poważanym był obywatelem świadczy fakt, iż znalazł się na liście 12 zakładników miasta Warszawy wskazanych Niemcom w akcie kapitulacji miasta).

Elewacja wykończona była tynkiem szlachetnym, a w części przyziemia płytami piaskowca. Na parterze mieszkał syn właściciela wraz z rodziną, zajmując całe piętro.

# Kamienica Abrahama Gepnera

ul. Smulikowskiego 10 | 1936-1937



- 1 fragment elewacji z charakterystycznymi dla twórczości architektów zdobieniem w postaci półwałków
- 2 dekoracyjny element okucia bramy wejściowej w kształcie błyskawicy

# Kamienica Abraham Gepnera

ul. Smulikowskiego 10 | 1936-1937



1 skrzynka na listy w holu kamienicy, którego ściany wyłożono płytami brązowego marmuru

2 oryginalne drzwi do łazienki z bulajem i mosiężną klamką



# Kamienica Abrahama Gepnera

ul. Smulikowskiego 10 | 1936-1937

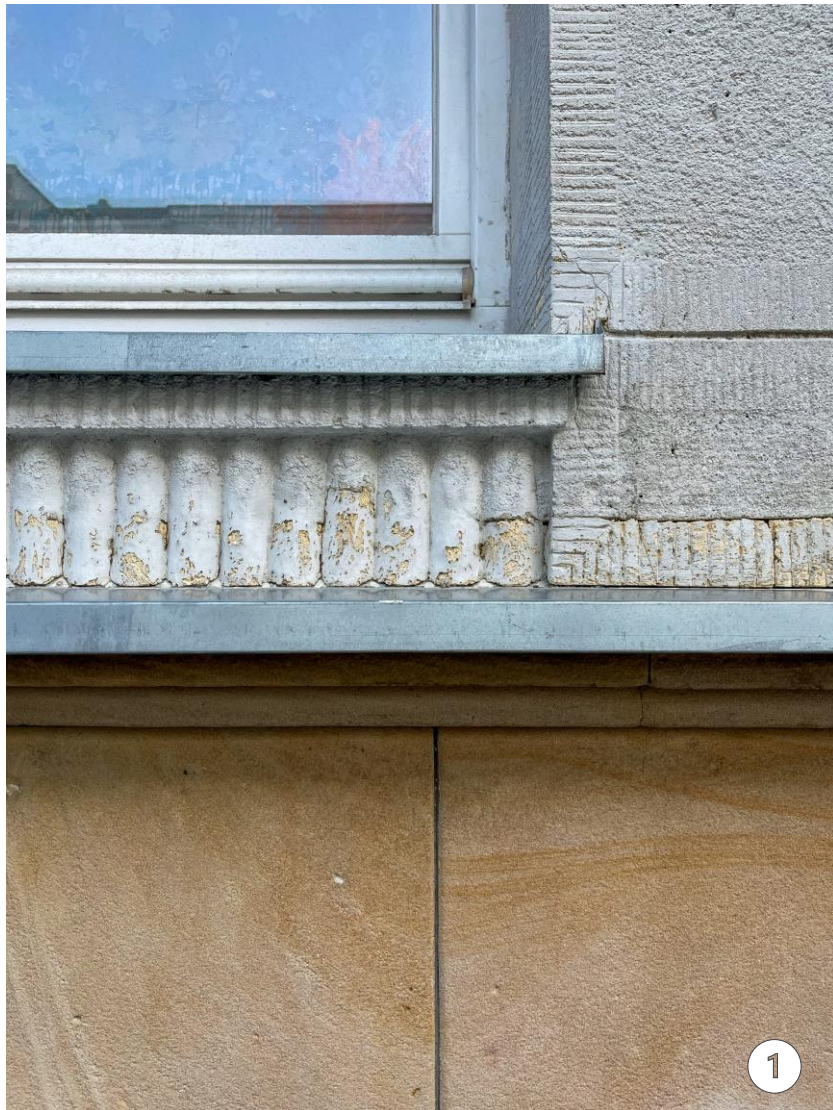


Sąsiednia kamienica wybudowana została dla Abrahama Gepnera, znanego kupca i społecznika żydowskiego pochodzenia, a także radego Warszawy (jak bardzo poważanym był obywatelem świadczy fakt, iż znalazł się na liście 12 zakładników miasta Warszawy wskazanych Niemcom w akcie kapitulacji miasta).

Elewacja wykończona była tynkiem szlachetnym, a w części przyziemia płytami piaskowca. Na parterze mieszkał syn właściciela wraz z rodziną, zajmując całe piętro.

# Kamienica Abrahama Gepnera

ul. Smulikowskiego 10 | 1936-1937



- 1 fragment elewacji z charakterystycznymi dla twórczości architektów zdobieniem w postaci półwałków
- 2 dekoracyjny element okucia bramy wejściowej w kształcie błyskawicy

# Kamienica Abraham Gepnera

ul. Smulikowskiego 10 | 1936-1937



1 skrzynka na listy w holu kamienicy, którego ściany wyłożono płytami brązowego marmuru

2 oryginalne drzwi do łazienki z bulajem i mosiężną klamką

# Kamienica firmy Steinhagen i Saenger

ul. Konopnickiej 3 | 1936-1937

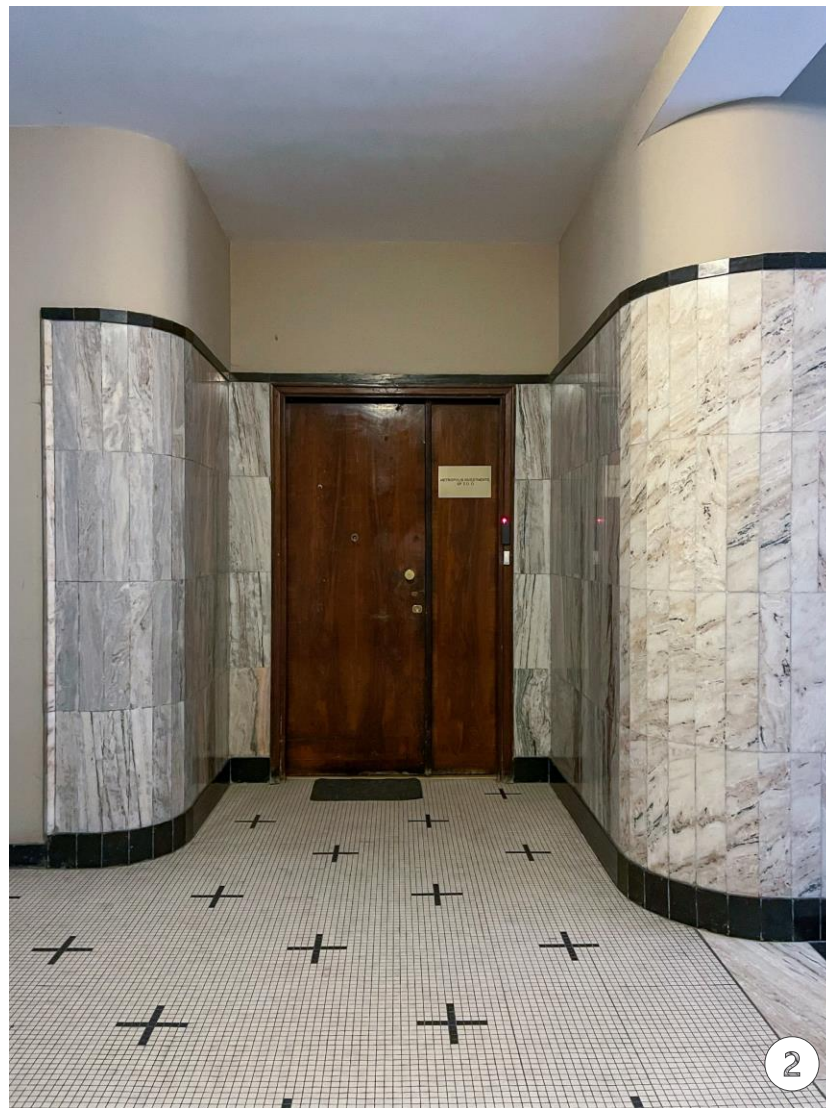


Luksusowa kamienica zbudowana dla firmy Steinhagen i Saenger, do której należały fabryki papieru i celulozy. Fasada wzbogacona została o charakterystyczne dla twórczości architektów trapezowe wykusze i pokryta w całości płytami piaskowca szydłowieckiego (odnowionego w 2020 r.). Dom mieścił cztero- i pięciopokojowe mieszkania, do których prowadziła luksusowo wykończona klatka schodowa.

Wśród przedwojennych mieszkańców domu był Jean de Seguin, radca Ambasady Francuskiej, Stanisław Gieysztor, komendant Warszawskiej Straży Ogniowej, architekt Janusz Alchimowicz i Józef Konstanty Karśnicki, wiceminister skarbu (w 1925-26) oraz członek zarządu wielu spółek (m. in. spółki Bracia Jabłkowscy).

# Kamienica firmy Steinhagen i Saenger

ul. Konopnickiej 3 | 1936-1937

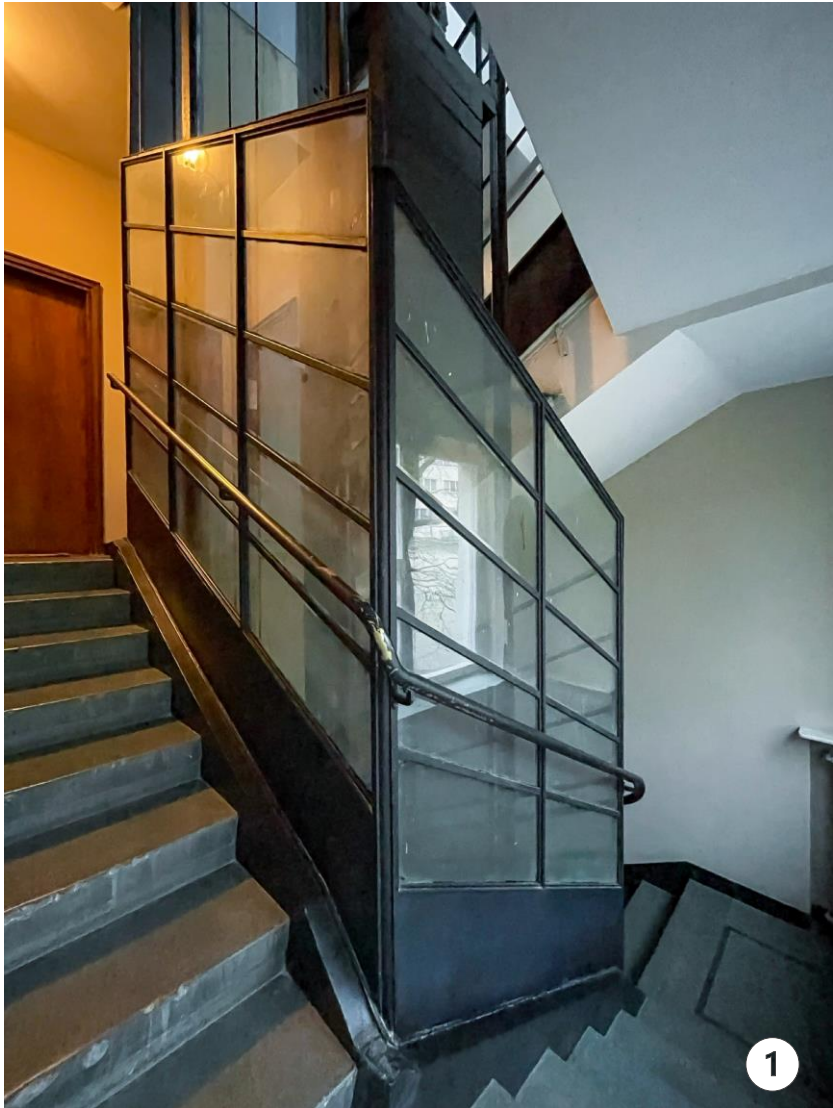


1 brama wejściowa z dekoracyjną kutą kratą w stylu art deco, podłoga wyłożona iryskami

2 drzwi na parterze, którego ściany boczne oblicowano płytkami z białego marmuru

# Kamienica firmy Steinhagen i Saenger

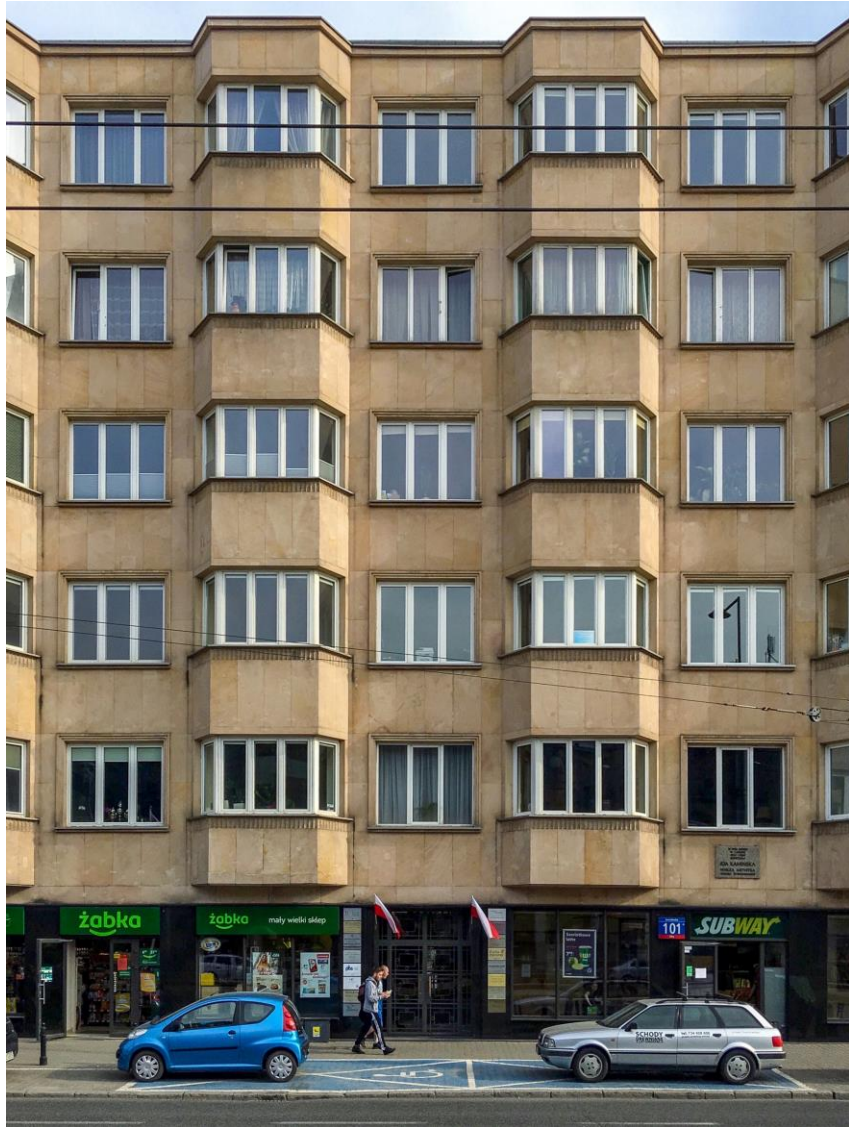
ul. Konopnickiej 3 | 1936-1937



- 1 szyb windy umieszczony w duszy klatki schodowej, schody i spoczniki pokryte lastrykiem
- 2 uchwyt drzwiowy z mosiądzu z fabryki Braci Lubert, nr katalogowy 708

# Kamienica Gustawa Pala

Al. Jerozolimskie 101 | 1936-1940

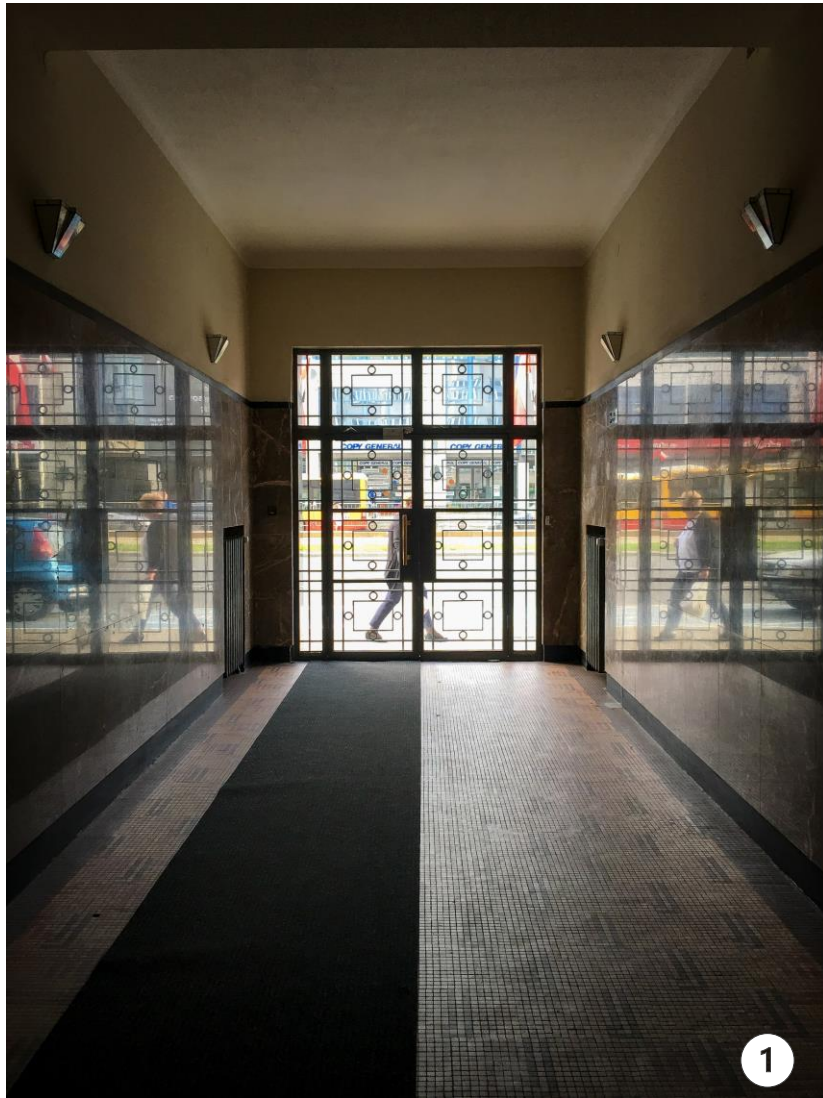


Jeden z bardziej charakterystycznych budynków w Al. Jerozolimskich został wzniesiony dla współwłaściciela Fabryki Przetworów Chemicznych „Dobrolin”, produkującej popularną przed wojną pastę do butów i pasty do konserwacji podłóg. Budynek frontowy powstał w latach 1936-1938, a oficyny wykańczane były już po wybuchu wojny. Oprócz charakterystycznych wykuszy kamienica posiada wnęki balkonowe w osiach skrajnych.

Z ciekawostek – na podwórku kamienicy potomkowie właściciela umieścili rzeźbę łosia – chcąc w ten sposób upamiętnić dobroczynność Gustawa Pala, którego fabryka słynęła z wysokich dotacji na produkcję samolotów bojowych ŁOŚ.

# Kamienica Gustawa Pala

Al. Jerozolimskie 101 | 1936-1940



- 1 sień kamienicy z widoczną bramą w stylu art deco oraz posadzką wyłożoną „iryskami”
- 2 pomieszczenie dla dozorczy domu umieszczone w holu kamienicy



# Kamienica Gustawa Pała

Al. Jerozolimskie 101 | 1936-1940



wejście do oficyny  
z bulajem, w części cokołowej  
i wokół drzwi obłożone  
brązowymi płytkami  
klinkierowymi

1

2

widok na oficynę kamienicy

# Kamienica Juliana Glassa

ul. Lwowska 7 | 1936-1937

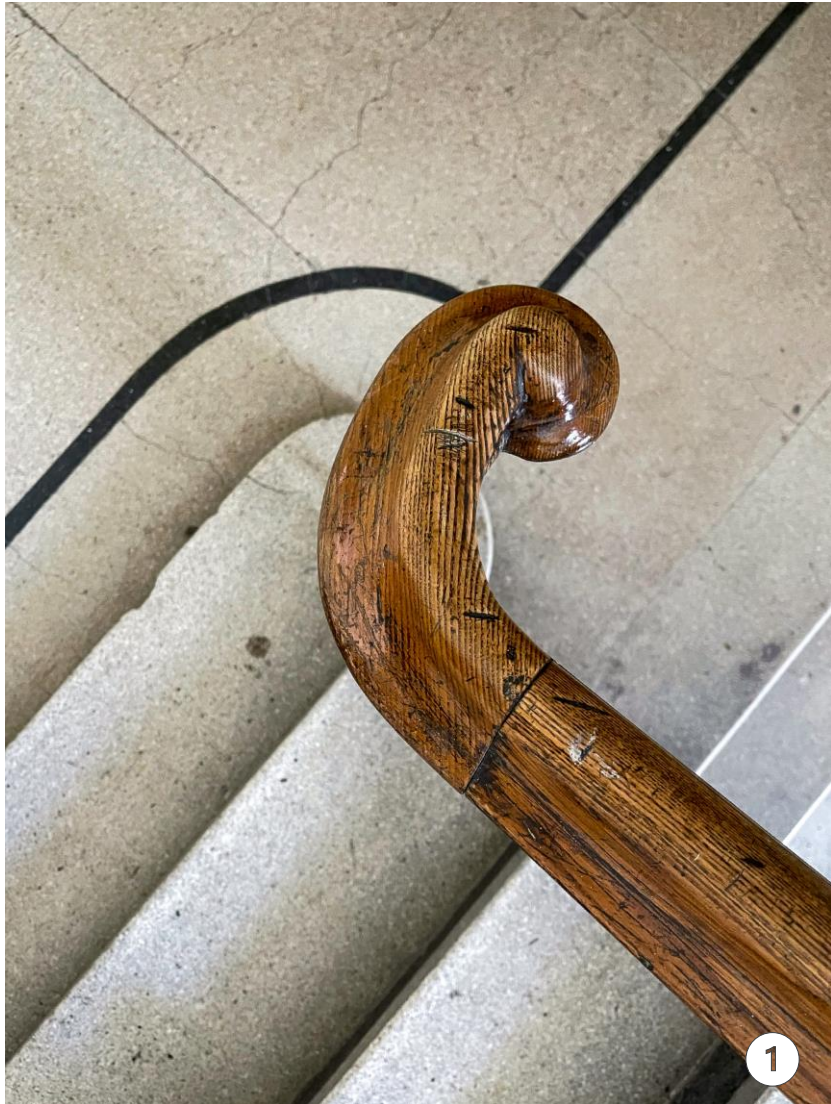


Kolejna kamienica zbudowana dla Juliana Glassa z charakterystycznymi wykuszami na rzucie trapezu. Dom ma szkielet żelbetonowy wypełniony cegłą i ogniotrwałe stropy. Elewacja frontowa została oblicowana piaskowcem (w chwili obecnej kamienica jest w trakcie remontu).

W sieni charakterystyczna posadzka wyłożona irysikami prowadząca do klatek schodowych poprzedzonych trzema stopniami z białego marmuru.

# Kamienica Juliana Glassa

ul. Lwowska 7 | 1936-1937



1 pochwyt słupka balustrady  
w północnej klatce schodowej  
pokrytej szarym lastryko

2 widok na piętro  
południowej klatki  
schodowej  
z charakterystyczną  
balustradą i fornirowanymi  
drzwiami

# Kamienica Juliana Glassa

ul. Lwowska 7 | 1936-1937



- 1 pas okładziny stiukowej imitującej marmur ciągnący się wzdłuż schodów pokrytych białym marmurem
- 2 tabliczka z dzwonkiem i numerem mieszkania

# Kamienica Juliana Glassa

ul. Kredytowa 6 | 1936-1938

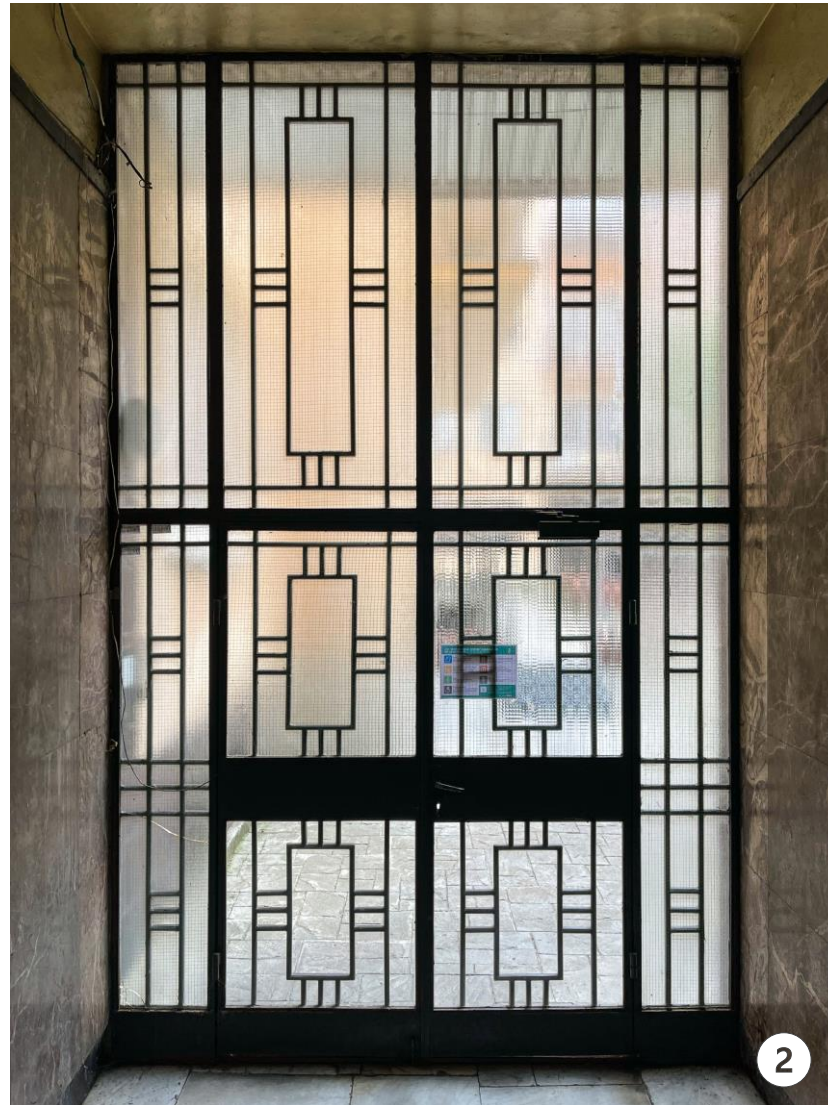
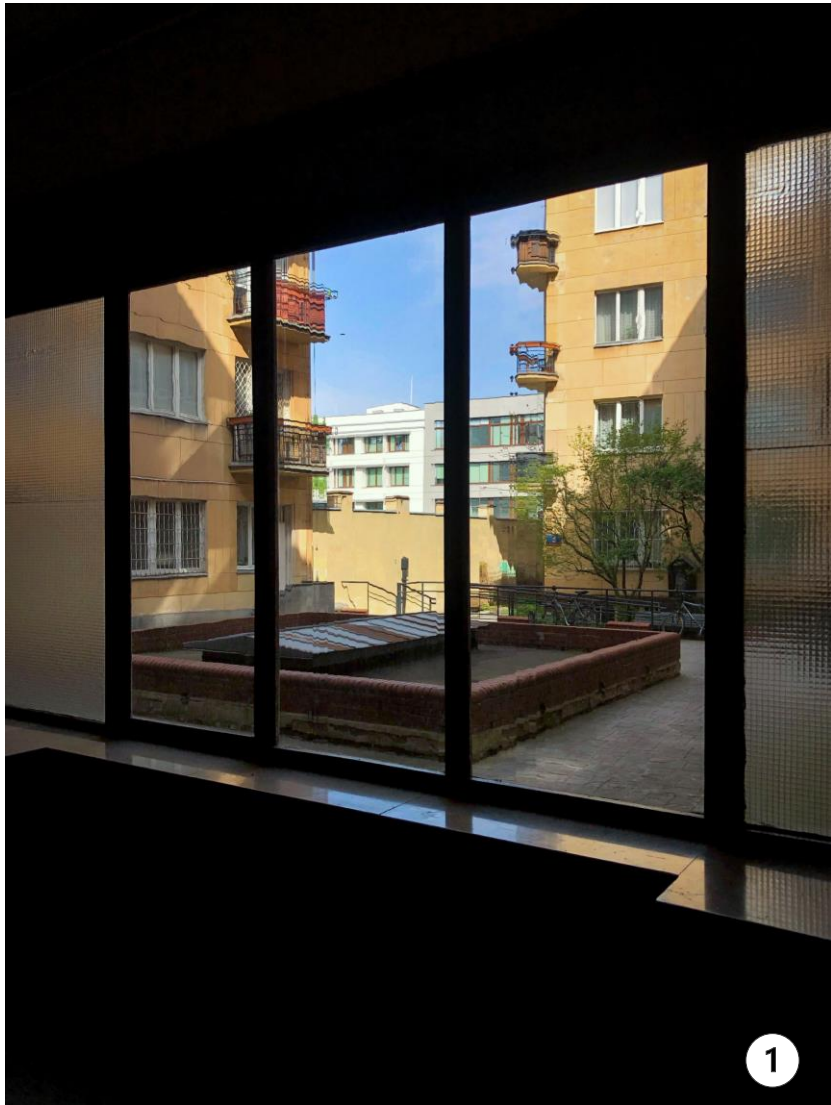


Jedna z najbardziej luksusowych kamienic Śródmieścia wykonana dla Juliana Glassa. Elewacja wyłożona żółtym piaskowcem szydłowieckim, a parter oblicowany czarnym, polerowanym granitem.

Luksusowo wykończone klatki schodowe z przeszkloną windą. Mieszkania wyposażone w izolację akustyczną Term-Akustik. Swoją kancelarię miał tu adwokat Rafał Lemkin, twórca koncepcji ludobójstwa.

# Kamienica Juliana Glassa

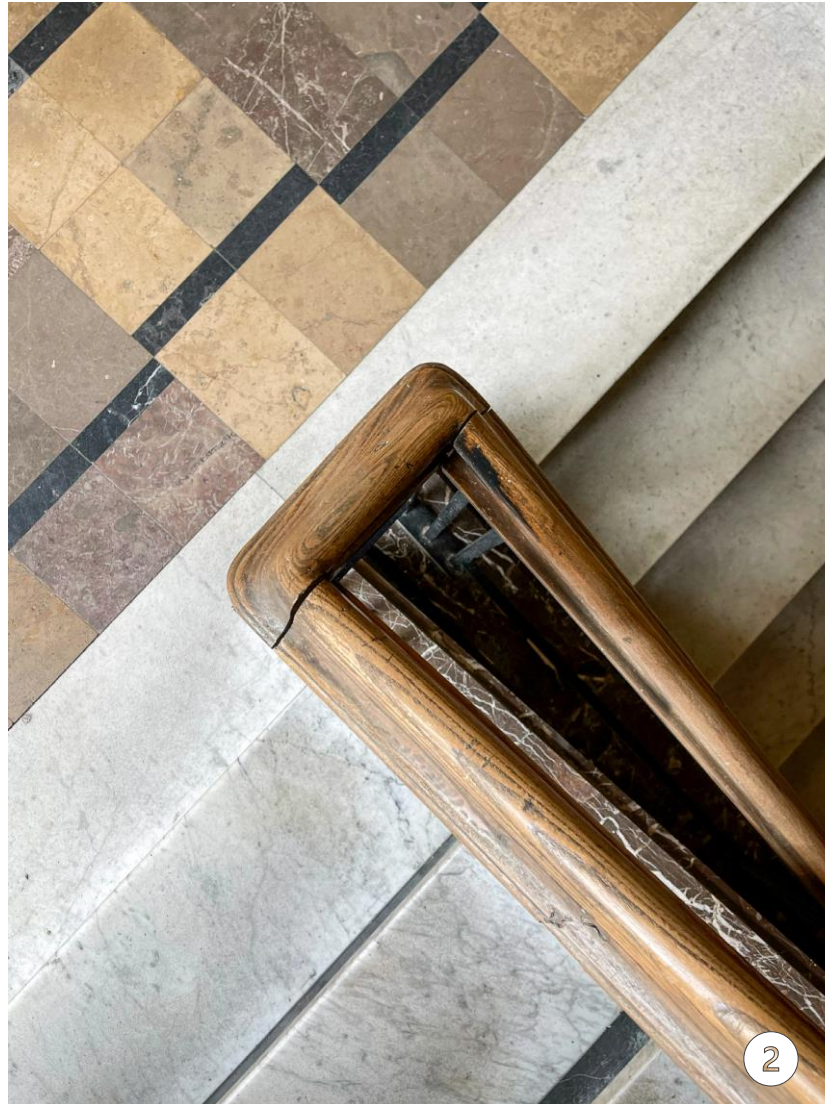
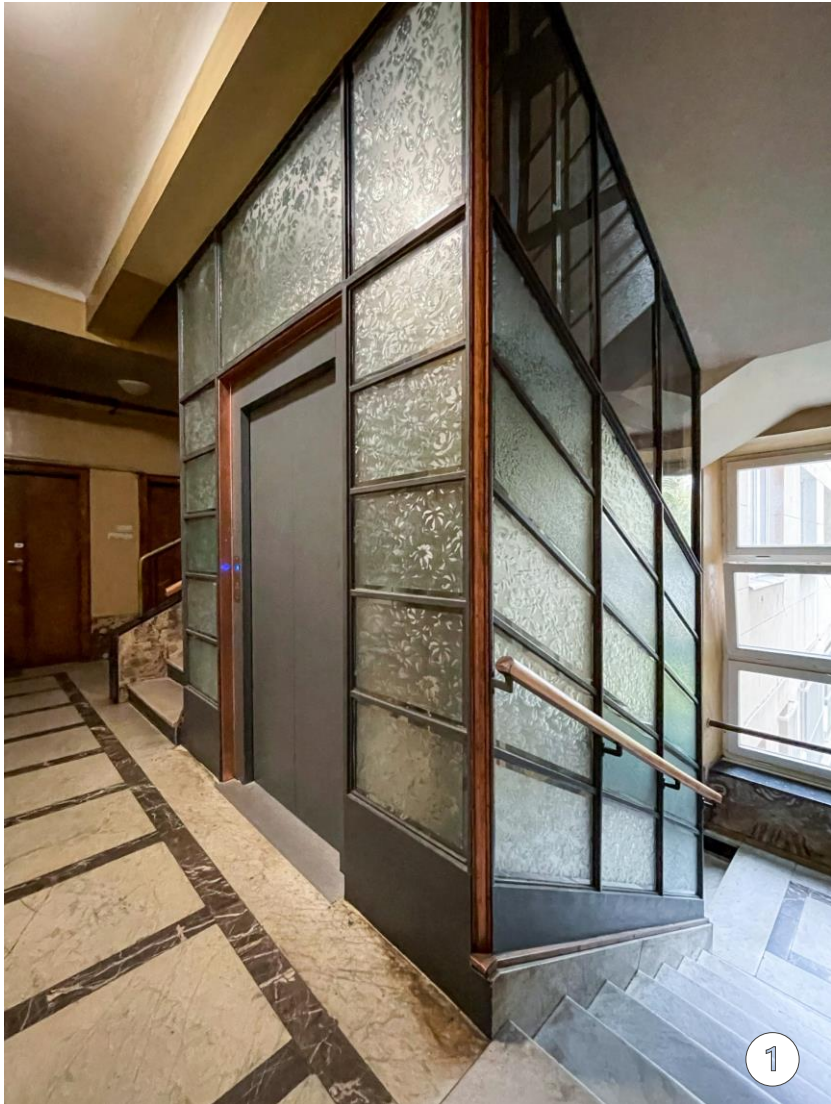
ul. Kredytowa 6 | 1936-1938



- 1 przeszklone przejście prowadzące do klatek schodowych budynku frontowego i na podwórze
- 2 brama do oficyny z kutą kratą

# Kamienica Juliana Glassa

ul. Kredytowa 6 | 1936-1938



- 1 klatka schodowa oficyny z widocznym przeszklonym szybem windowym
- 2 balustrada i posadzka w budynku frontowym

# Kamienica dr Goldsteina, firmy A. Borowik i Syn i dr Bieleńskiego ul. Sienna 43 | 1936-1937

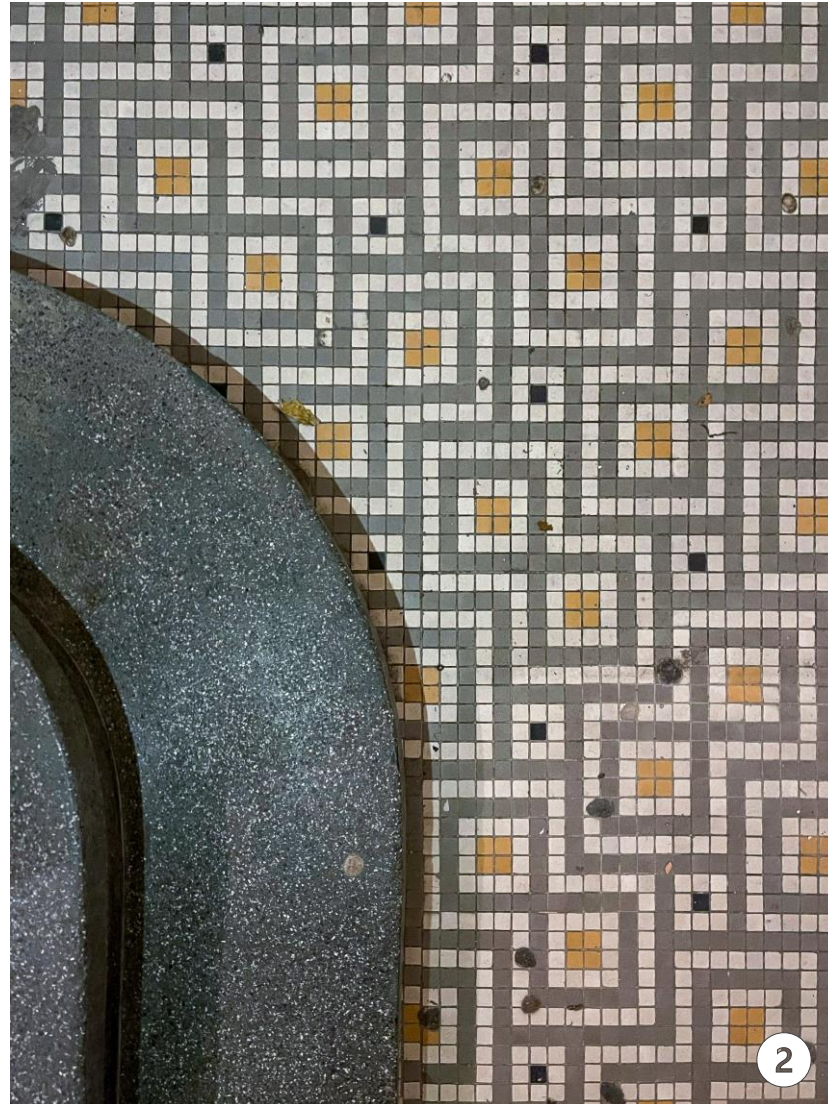


Pierwsza z bliźniaczych kamienic zlokalizowanych na ul. Siennej 43-43a. Inwestorzy dzięki parcelacji działki na dwie części uzyskali pozwolenie na budowę okazałych oficyn. Fasada pokryta została tynkiem szlachetnym, a w części przyziemia szarymi płytkami.

W kamienicy mieszkał znany lekarz pediatra Bolesław Muszkatblat oraz Loda Niemirzanka, aktorka znana z filmu „Ada! To nie wypada!”

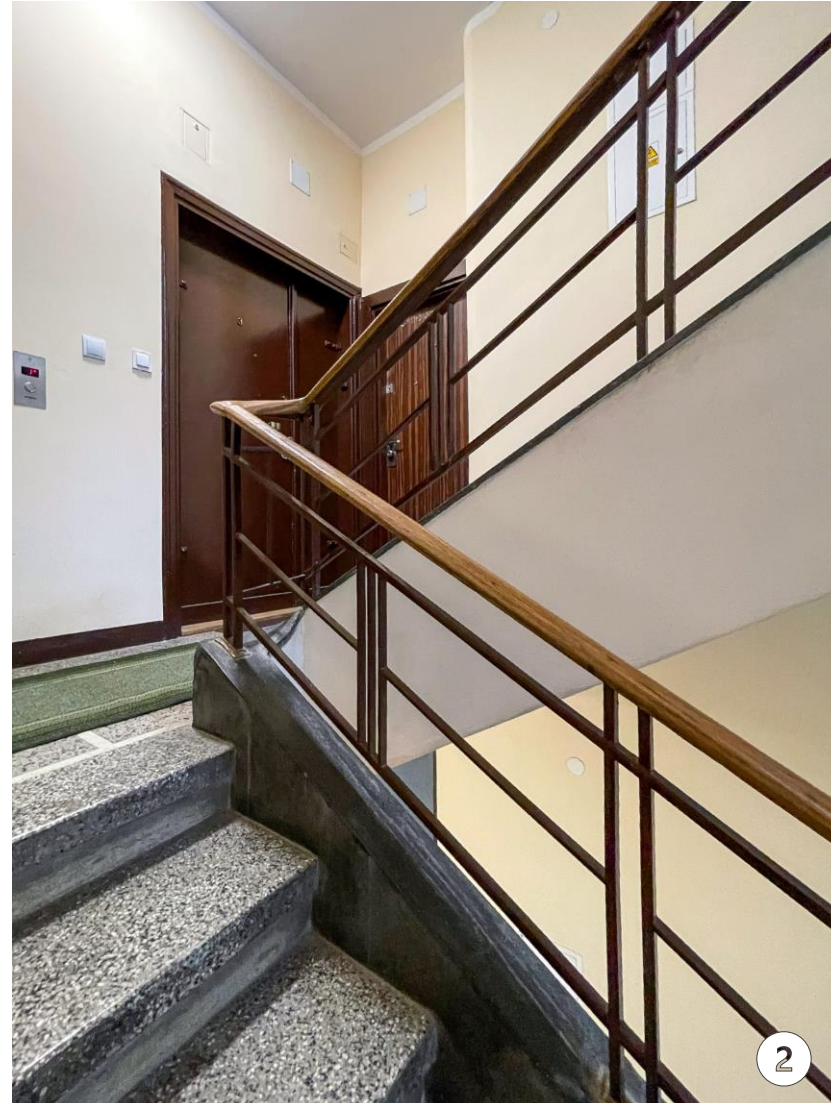


# Kamienica dr Goldsteina, firmy A. Borowik i Syn i dr Bieleńskiego ul. Sienna 43 | 1936-1937



- 1 fragment westybulu z widoczną wnęką ukrywająca pierwotnie kaloryfer
- 2 posadzka westybulu wyłożona irysikami

# Kamienica dr Goldsteina, firmy A. Borowik i Syn i dr Bieleńskiego ul. Sienna 43 | 1936-1937



1 wejście do holu łączącego podwórko z klatką główną z charakterystycznym bulajem i oblicowane brązowymi płytkami klinkierowymi

2 klatka schodowa z posadzką z szarego lastryko

# Kamienica Dawida Dajcza

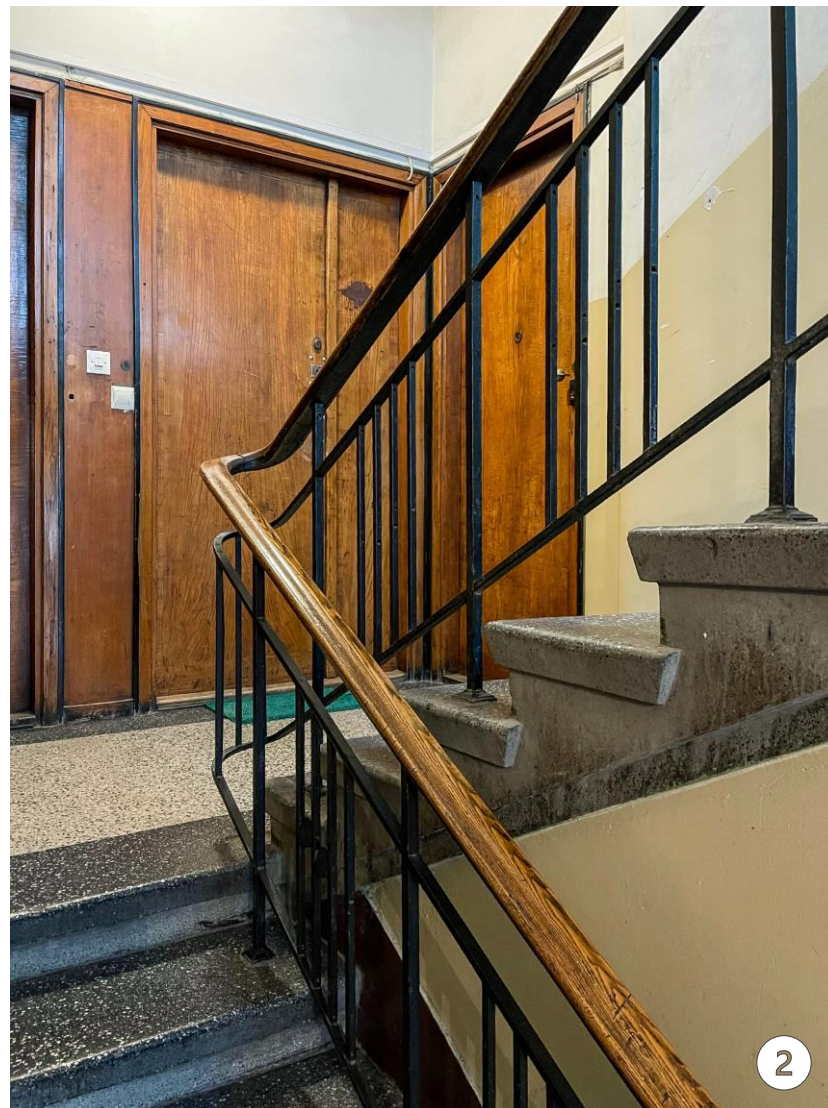
ul. Sienna 43a | 1936-1937



Druga z bliźniaczych kamienic wybudowanych na działce przy ul. Siennej – wyższa od pierwszej i pokryta okładziną kamienną na parterze, a w wyższych warstwach tynkiem mineralnym. Brama z zachowaną kutą kratą.

# Kamienica Dawida Dajcza

ul. Sienna 43a | 1936-1937

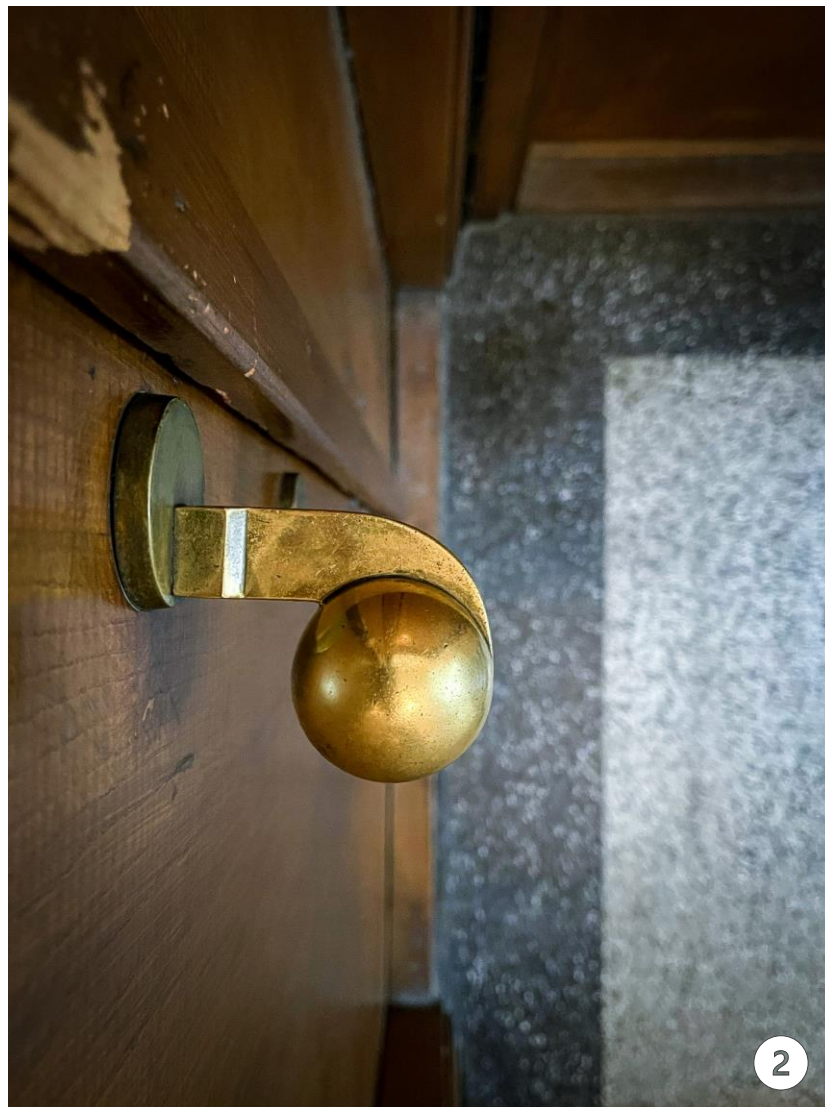


1 okładzina stiukowa imitująca marmur przy wejściu na klatkę schodową oraz okienko dozorczy domu

2 fragment podestu piętra z widocznymi drzwiami głównymi i kuchennymi do mieszkania oraz posadzką pokrytą szarym i ciemnym lastryko

# Kamienica Dawida Dajcza

ul. Sienna 43a | 1936-1937



balustrada – między prętami  
umieszczone były dekoracyjne  
kręgi (po wojnie  
rozkradzione), jeden  
z pozostałych widoczny jest  
w dolnej części balustrady

1

gałka mosiężna do drzwi  
z fabryki Braci Lubert, nr  
katalogowy 702

2

# Kamienica Janusza Regulskiego

Al. Przyjaciół 8 | 1936-1937

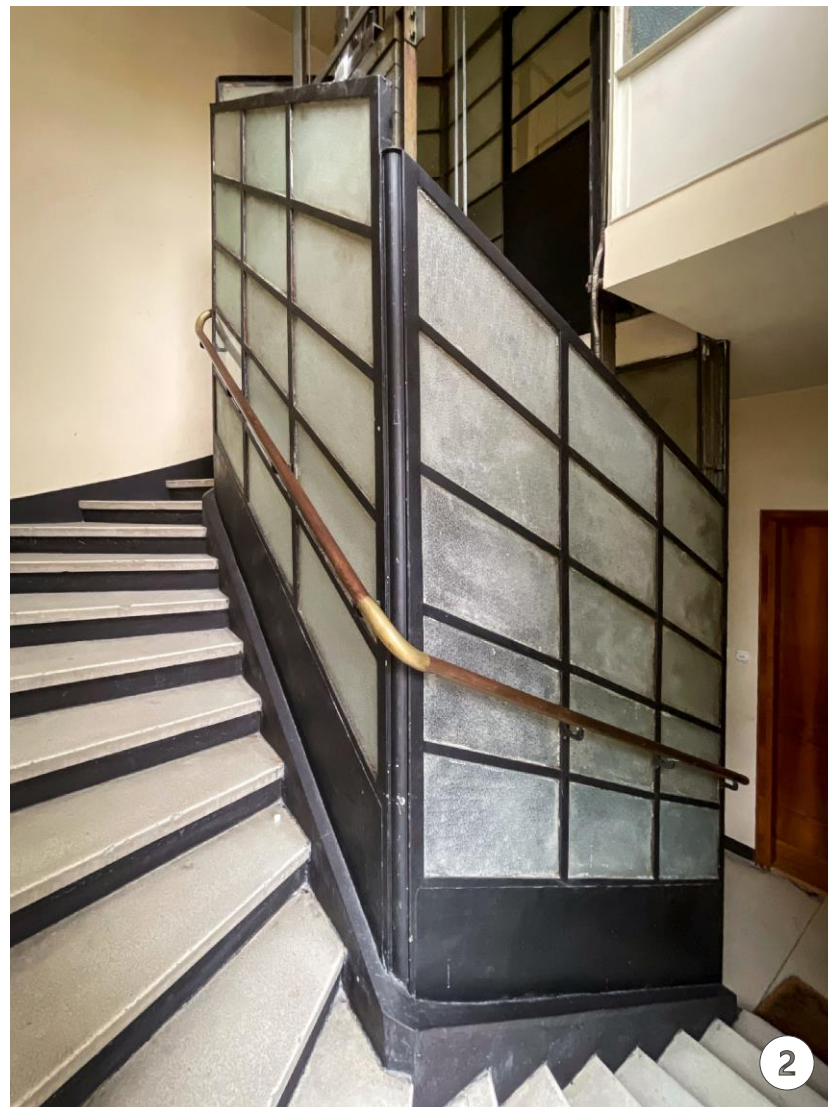
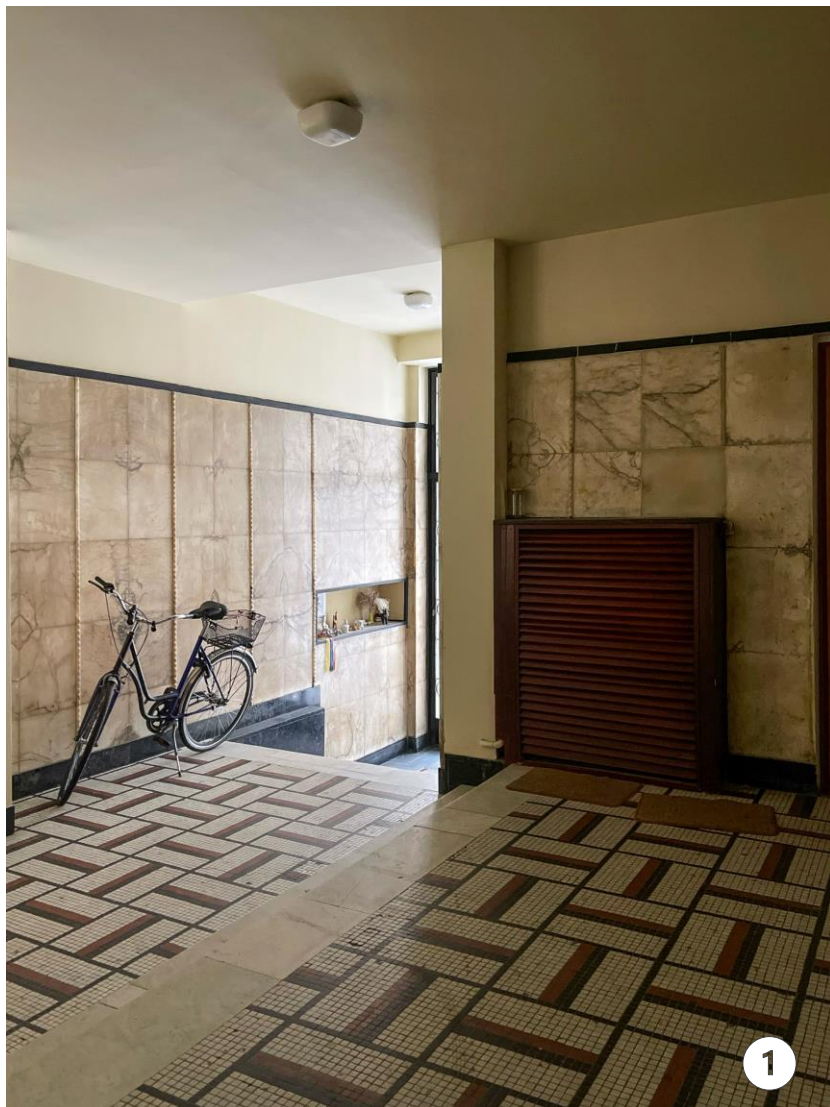


Luksusowa kamienica o asymetrycznej fasadzie usytuowana na końcu Al. Przyjaciół wybudowana dla dyrektora koncernu Siła i Światło – jednego z największych w przedwojennej Polsce, które budowało m. in. Elektryczną Kolejkę Dojazdową, elektrownie w Pruszkowie, Zagłębiu Dąbrowskim, a w 1925 r. uczestniczyła w zakładaniu osiedla Podkowa Leśna. Kamienica od tyłu posiadała piękny widok na ogród Sobańskich oraz park Ujazdowski.

Kamienica znacznie ucierpiała we wrześniu 1939 r. W wyniku bombardowania część mieszkań uległa zniszczeniu i została odbudowana w 1940 r. Po wojnie dom został przejęty na mieszkania MSZ.

# Kamienica Janusza Regulskiego

Al. Przyjaciół 8 | 1936-1937

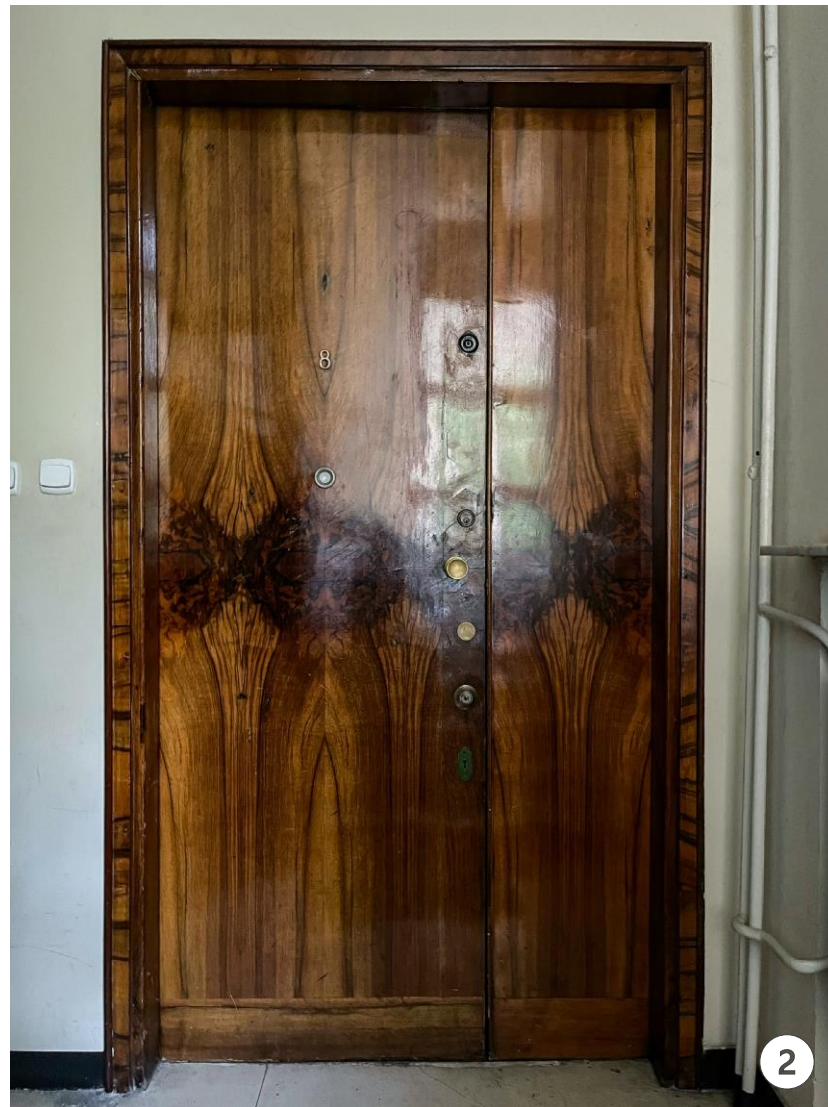


1 westybul kamienicy  
z posadzką wyłożoną  
irysikami oraz okładziną  
z alabastru na ścianach

2 przeszklony szyb windowy  
umieszczony w duszy klatki  
schodowej

# Kamienica Janusza Regulskiego

Al. Przyjaciół 8 | 1936-1937



- 1 fragment schodów pokrytych jasnoszarym lastryko oraz niklowana poręcz balustrady
- 2 drzwi do mieszkania fornirowane na wysoki połysk



# Kamienica Dory Fuchs

Al. Przyjaciół 6 | 1936-1937

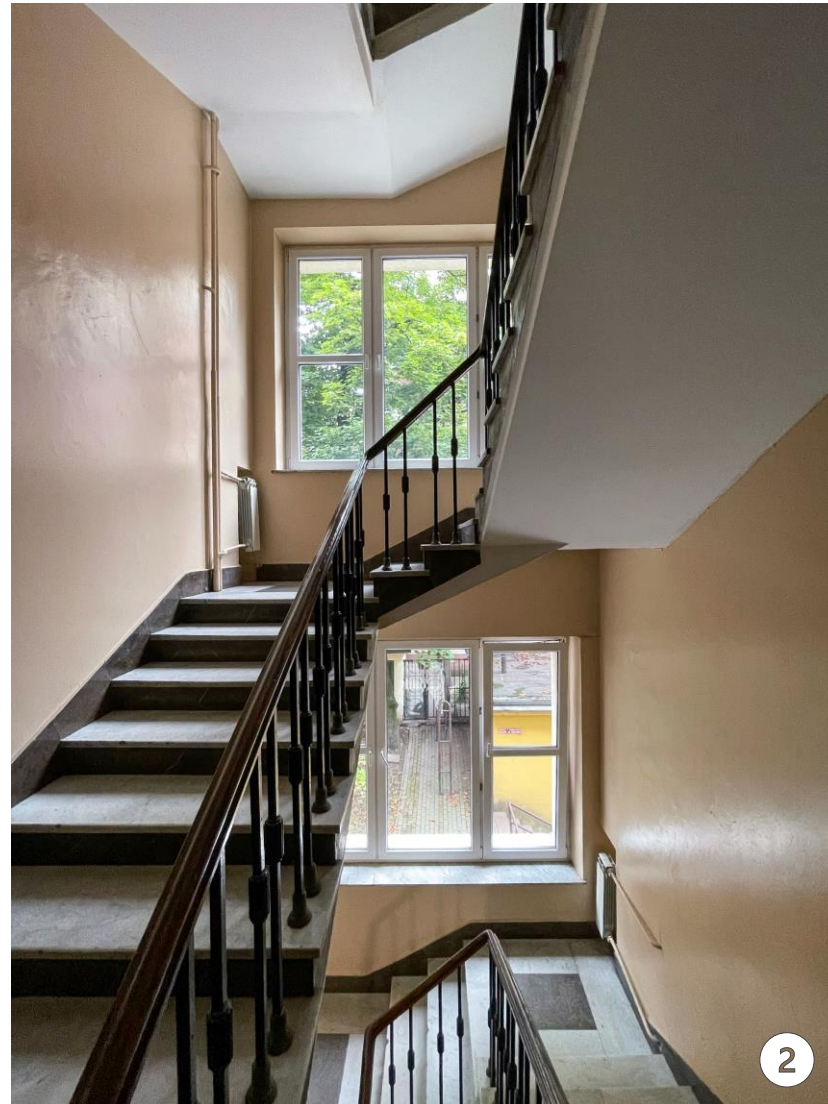
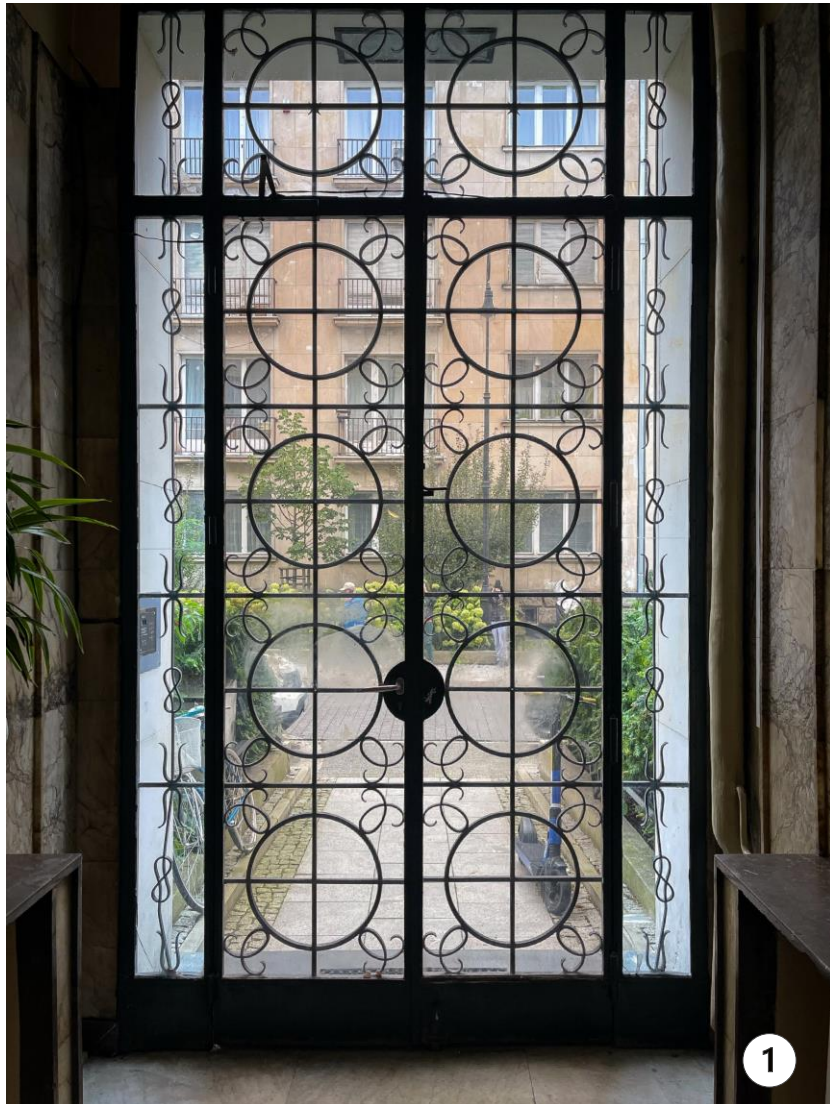


Elegancka luksusowa kamienica w całości pokryta płytami z piaskowca, zaprojektowana w bardzo klasyczny, wręcz konserwatywny sposób – z boniowaniem w przyziemiu, wyraźnym obramowaniem okien i gzymsem z ząbkowaniem. Luksusowy charakter podkreślają ozdobne balustrady balkonów i kuta krata drzwi wejściowych w stylu art deco.

Jednym z przedwojennych mieszkańców kamienicy był attaché wojskowy Czechosłowacji.

# Kamienica Dory Fuchs

Al. Przyjaciół 6 | 1936-1937



- 1 ozdoba kuta krata w bramie wejściowej w stylu art deco
- 2 dusza klatki schodowej

# Kamienica Dory Fuchs

Al. Przyjaciół 6 | 1936-1937



- 1 ozdobne pręty balustrady
- 2 dzwonek do drzwi

# Kamienica Pinesów

ul. Wspólna 27 | 1938-1939



Kamienicę początkowo projektować miał Edward Eber, ale w końcu zadanie to powierzono Jerzemu Gelbardowi i Romanowi Sigalinie. Elewację pokryto tynkiem szlachetnym, a w części centralnej i w cokole poprzecinano ją płytkami piaskowca dłutowanego. W środku winda, fornirowana na połysk stolarka drzwiowa oraz charakterystyczne kremowo-czarne gorseciki.

Do dnia dzisiejszego w niektórych mieszkaniach przetrwał oryginalny wystrój łazienki.

# Kamienica Pinesów

ul. Wspólna 27 | 1938-1939

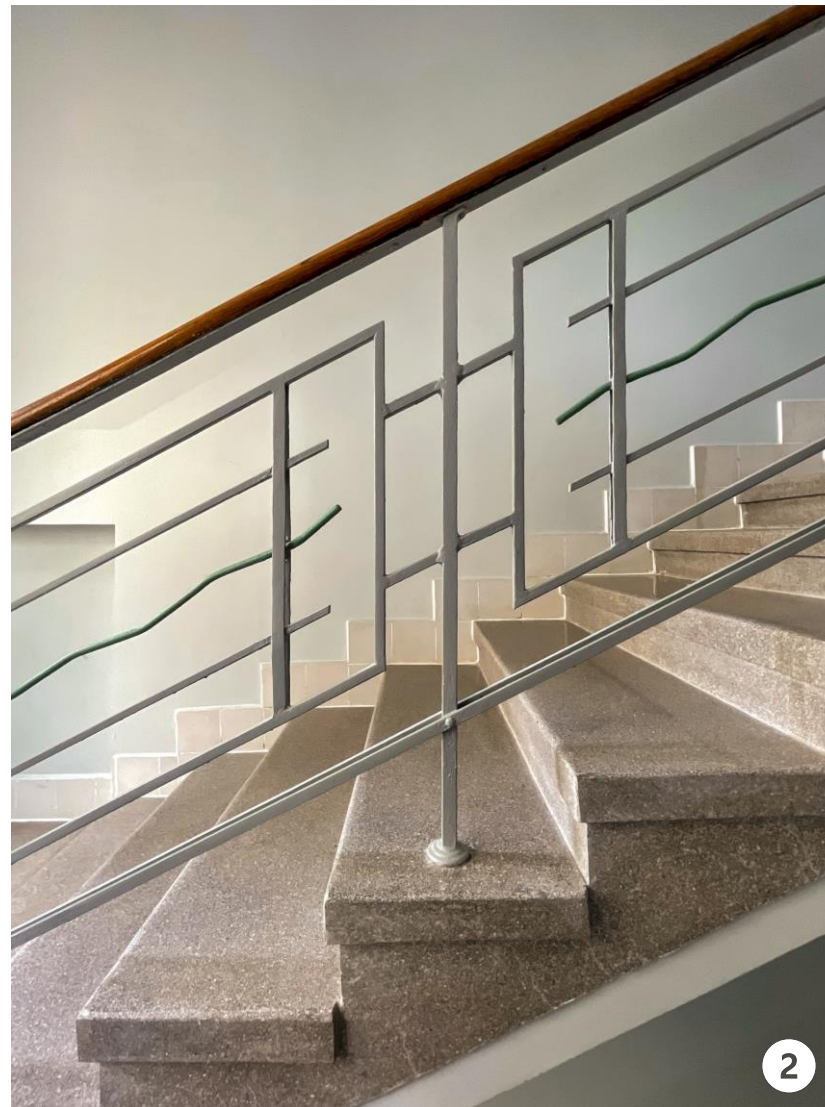


1 widok z mieszkania na klatkę schodową i windę

2 gorseciki pokrywające podłogę klatki schodowej i fragment schodów z okładziny z białego marmuru

# Kamienica Pinesów

ul. Wspólna 27 | 1938-1939



- 1 dębowy parkiet w mieszkaniu (wtórnie podzielonym po wojnie na mniejsze segmenty)
- 2 metalowa balustrada z geometrycznym wzorem na klatce oficyny. Schody pokryte szarym lastriko.