



# MARIAN LALEWICZ

wybrane realizacje



Mariusz Majewski, 2023  
[www.instagram.com/funkyspion](https://www.instagram.com/funkyspion)





# Gmach Państwowego Banku Rolnego

Warszawa, ul. Nowogrodzka 50 | 1926-1927



Monumentalny gmach Państwowego Banku Rolnego był jednym z najdroższych budynków tego typu w ówczesnej Europie. Wykończony szlachetnymi materiałami miał podkreślać powagę i solidność instytucji.



źródło: Architektura i Budownictwo, nr 9/1928

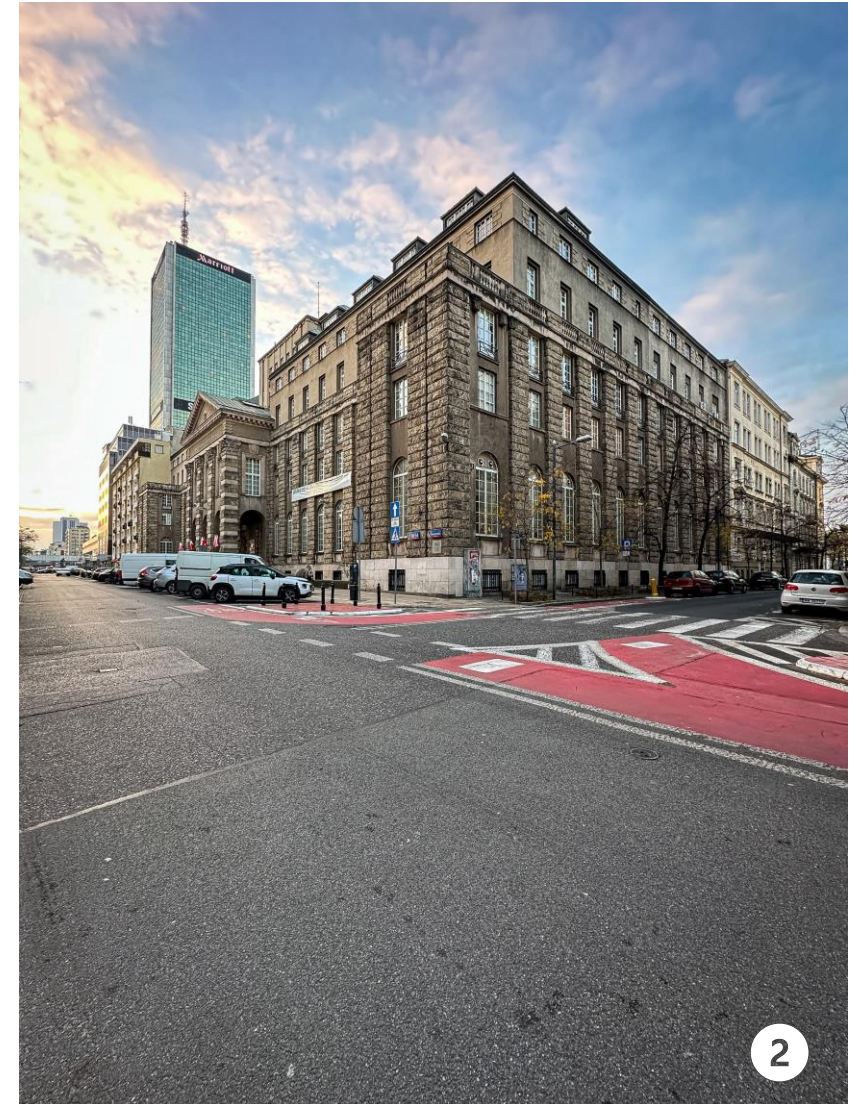


# Gmach Państwowego Banku Rolnego

Warszawa, ul. Nowogrodzka 50 | 1926-1927



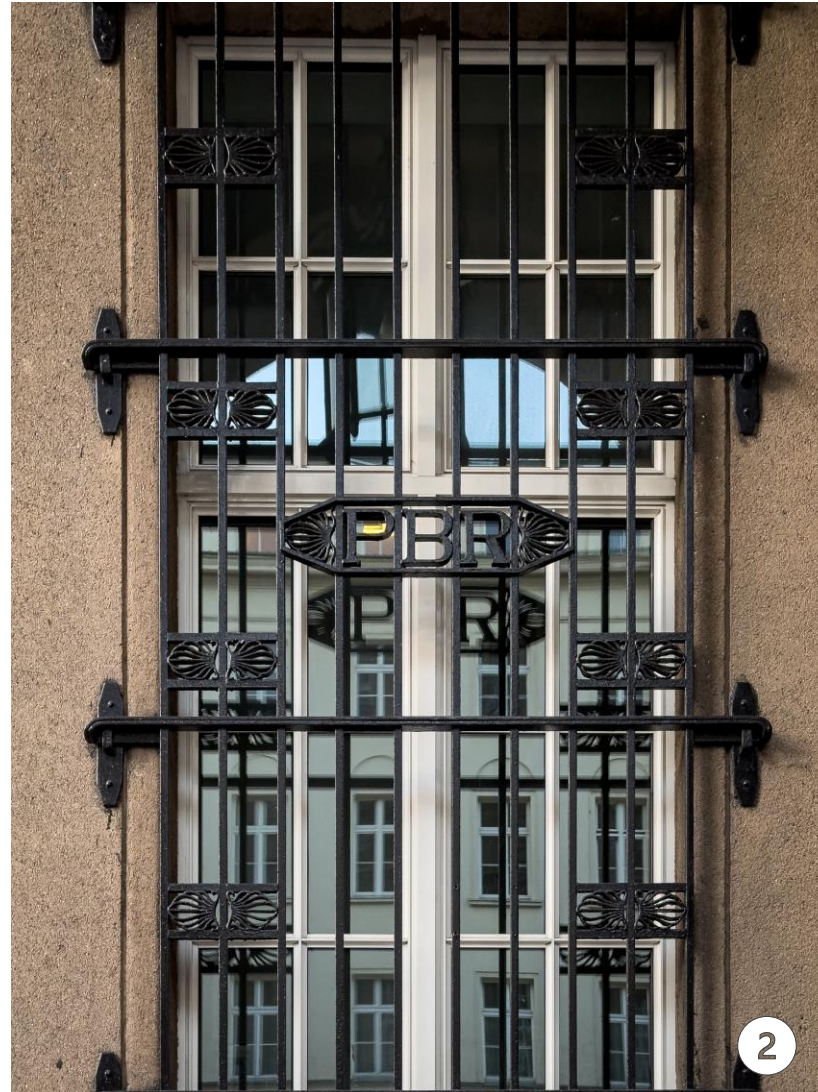
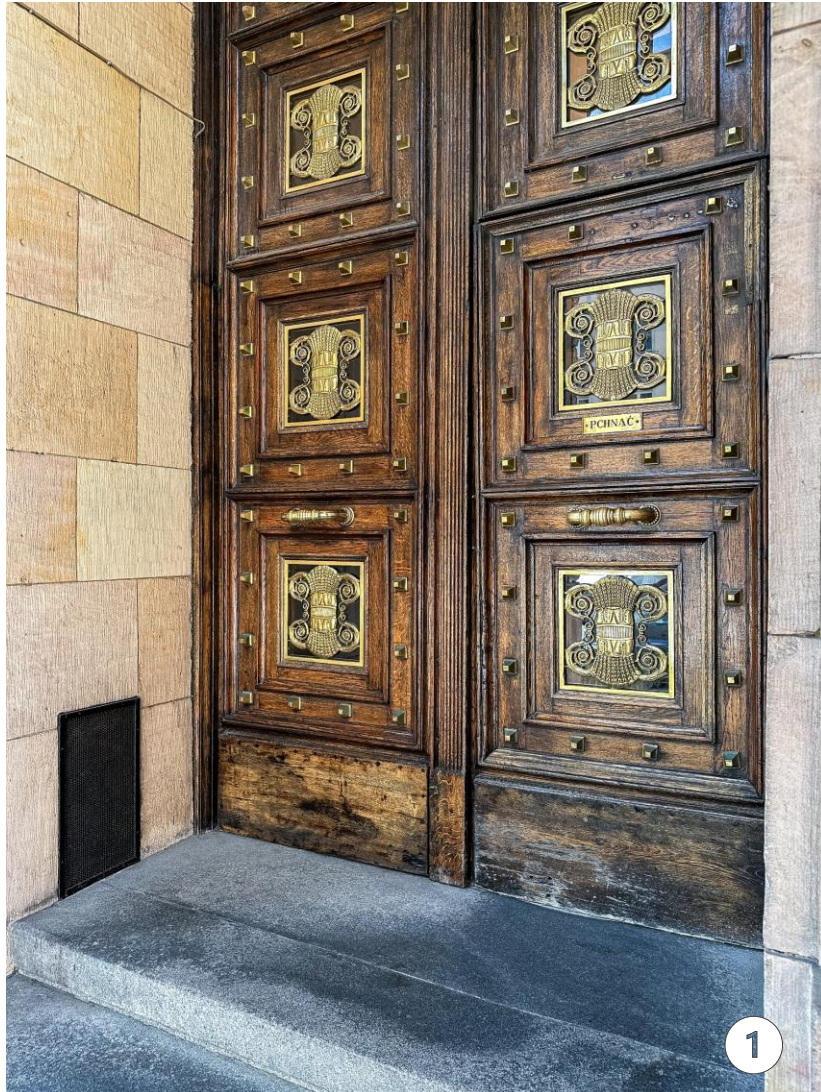
- 1 Elewacja frontowa budynku z środkowym ryzalitem kryjącym salę Rady Banku
- 2 Widok na cały budynek banku od strony ul. Nowogrodzkiej i Pankiewicza





# Gmach Państwowego Banku Rolnego

Warszawa, ul. Nowogrodzka 50 | 1926-1927

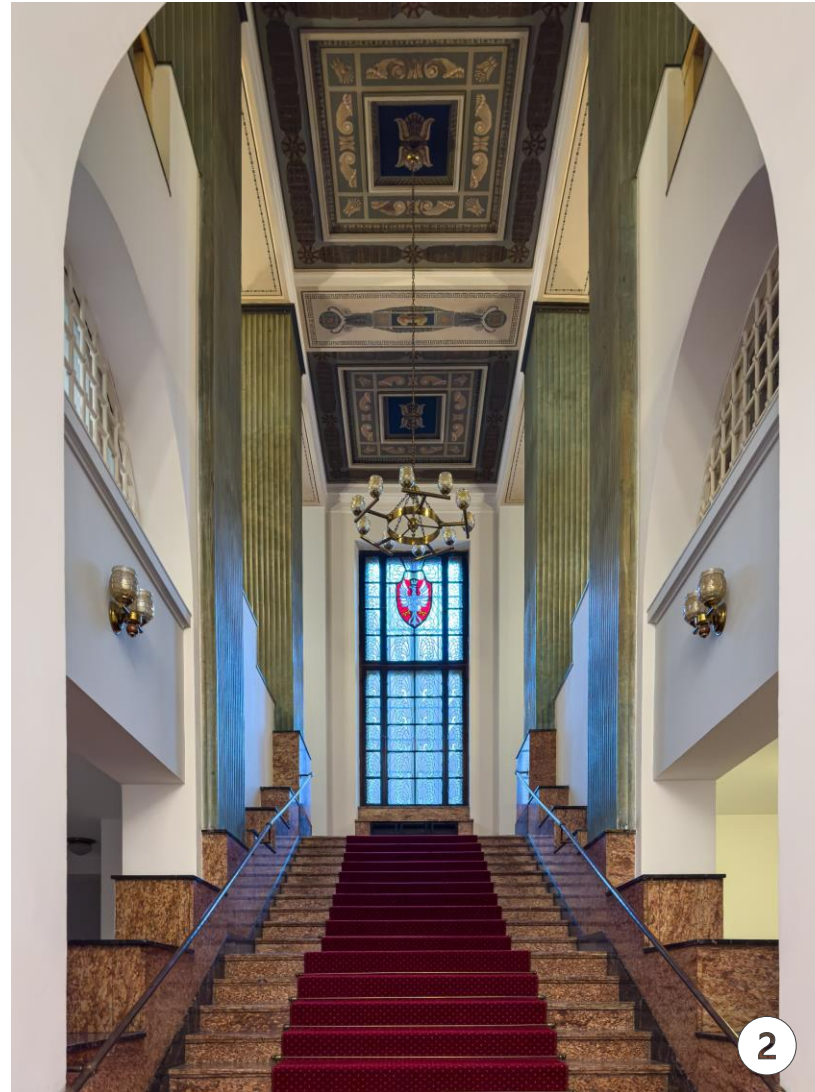
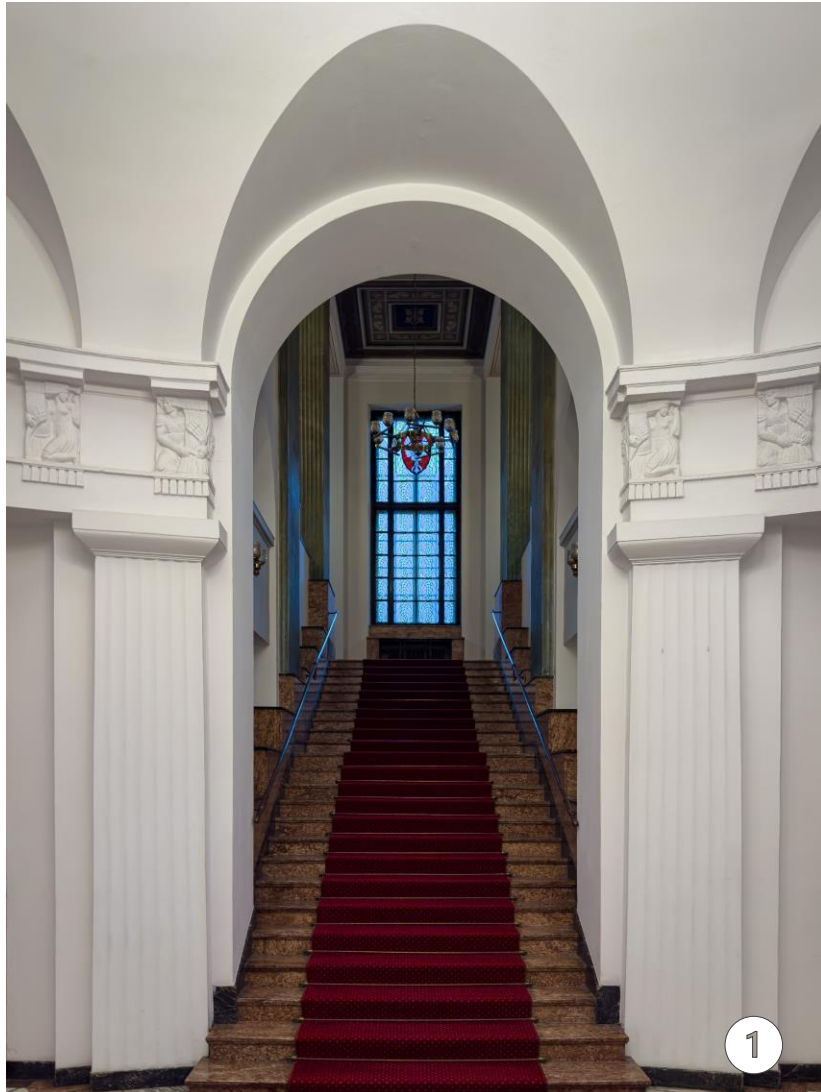


- 1 dębowe drzwi głównego wejścia do banku z mosiężną dekoracją wykonano w Zakładach Stolarskich L. Gloeh z Warszawy
- 2 ozdobna krata okienna z monogramem banku



# Gmach Państwowego Banku Rolnego

Warszawa, ul. Nowogrodzka 50 | 1926-1927



eliptyczny westybul  
z pilastrami doryckimi  
z dekoracją rzeźbiarską  
autorstwa Janiny  
Broniewskiej i Jana  
Golińskiego przedstawiające  
postacie mężczyzn i kobiet  
wiążące snopy zboża

2 główna, reprezentacyjna  
klatka schodowa



# Gmach Państwowego Banku Rolnego

Warszawa, ul. Nowogrodzka 50 | 1926-1927

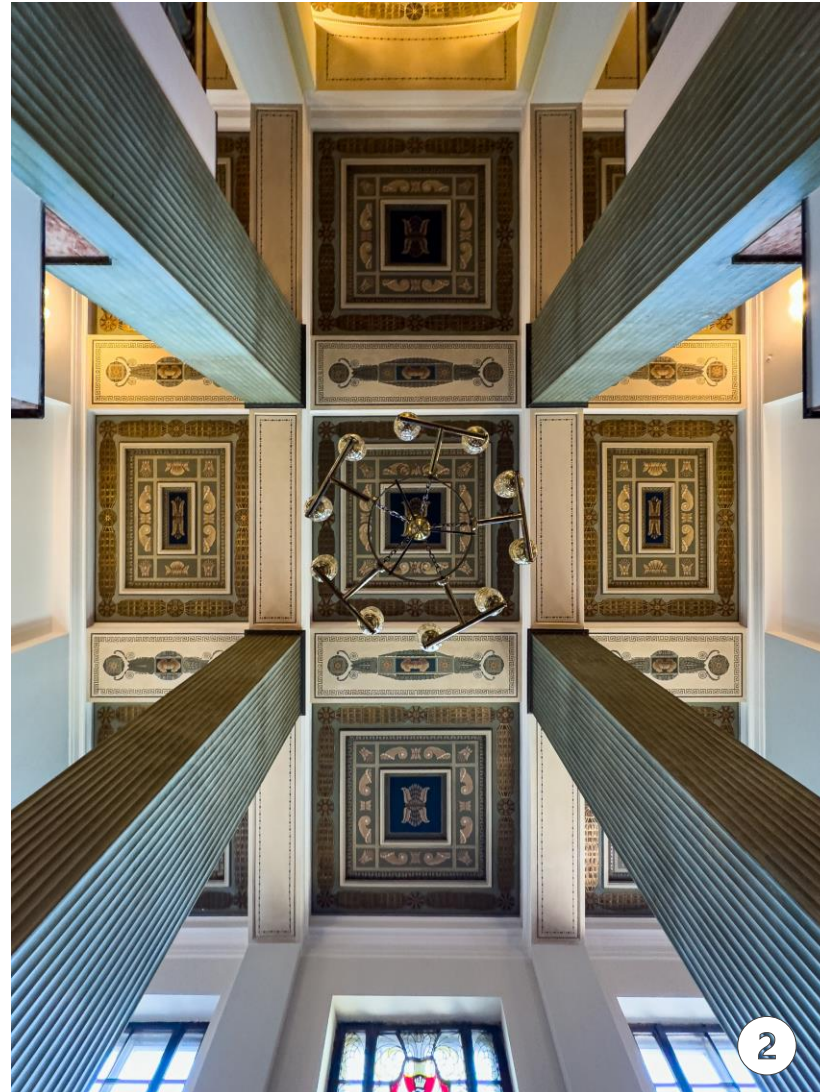


- 1 fragmenty głównej klatki schodowej. Konstrukcję
- 2 oparto na sześciu filarach, schody i cokoły filarów obłożono wiśniowo-beżowym marmurem



# Gmach Państwowego Banku Rolnego

Warszawa, ul. Nowogrodzka 50 | 1926-1927

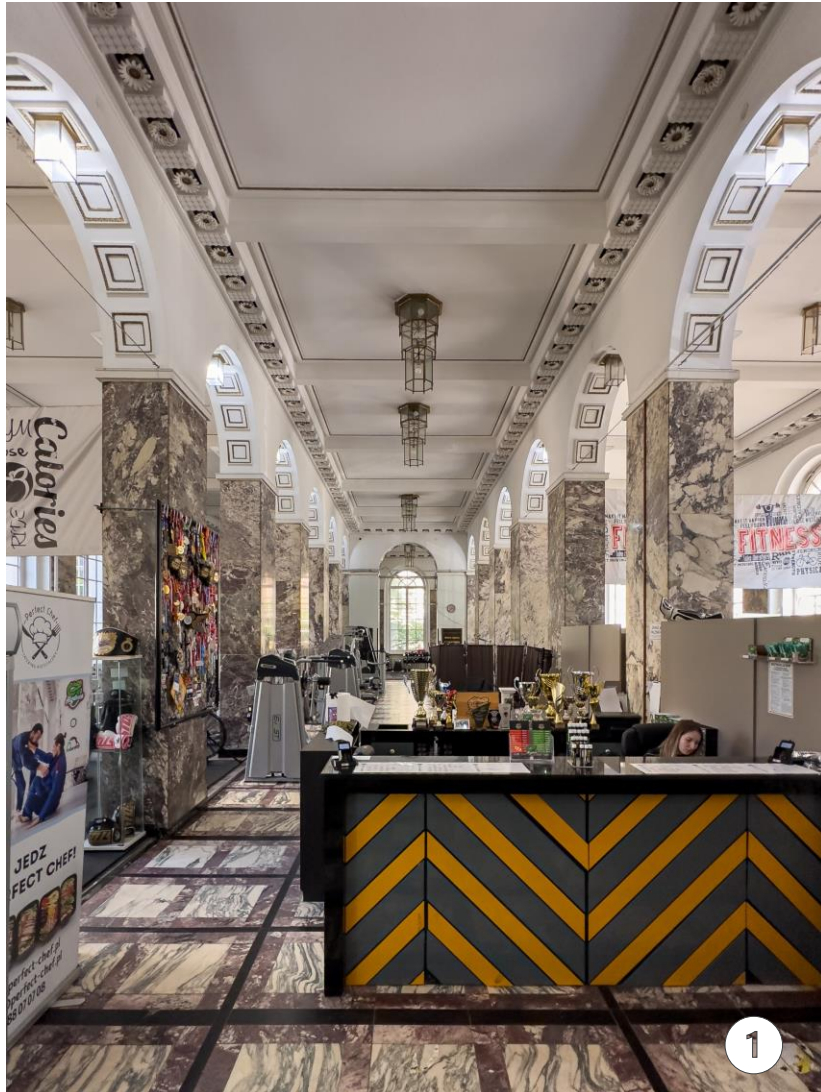


- 1 witraż na głównej klatce schodowej projektu Mariana Lalewicza wykonany przez warszawską firmę Franciszka Białkowskiego
- 2 kasetonowy sufit głównej klatki schodowej, malowane dekoracje zostały zaprojektowane przez Mariana Lalewicza i malarza Tadeusza Plucińskiego



# Gmach Państwowego Banku Rolnego

Warszawa, ul. Nowogrodzka 50 | 1926-1927



- 1 dawna sala operacji kasowych przeznaczona dla klientów banku składająca się z trzech traktów rozdzielonych rzędami marmoryzowanych filarów (obecnie siłownia)
- 2 dekoracje sufitu sali operacji kasowych



# Gmach Państwowego Banku Rolnego

Warszawa, ul. Nowogrodzka 50 | 1926-1927



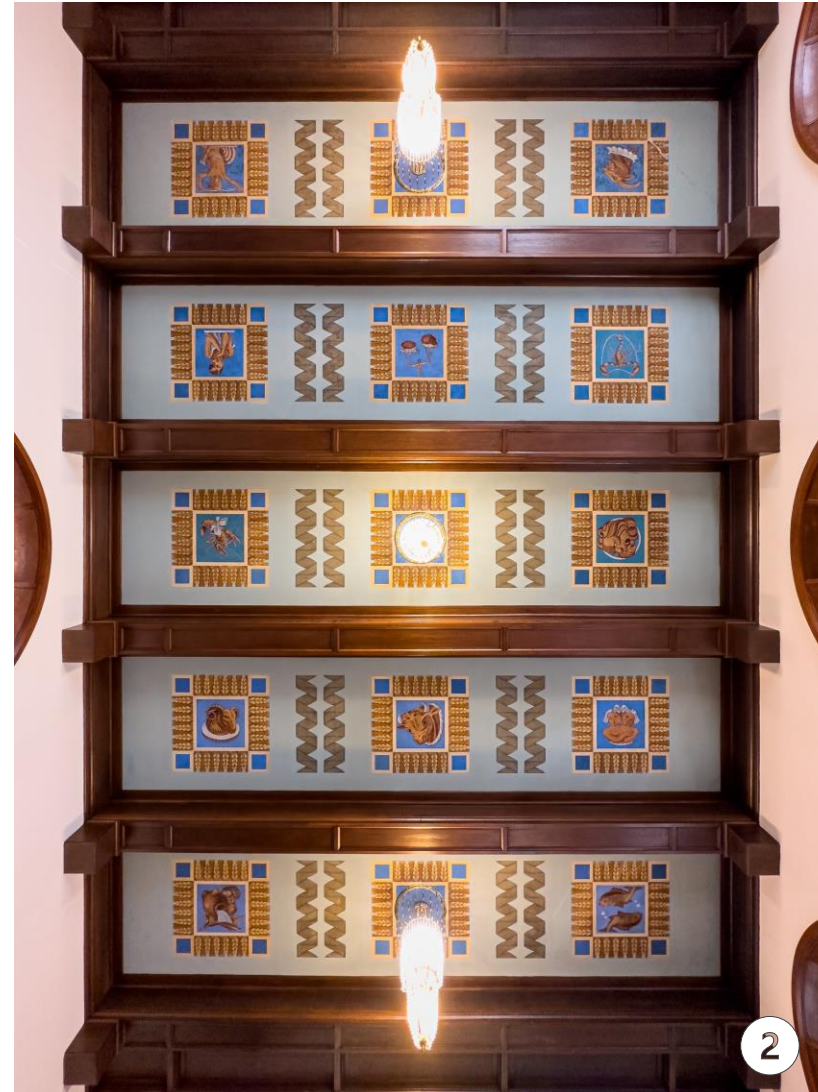
- 1 dawna poczekalnia I piętra ze świetlikiem z tralkami w kolorze błękitnym
- 2 żyrandol umieszczony w eliptycznym świetliku nad westybulem





# Gmach Państwowego Banku Rolnego

Warszawa, ul. Nowogrodzka 50 | 1926-1927



- 1 sala, w której odbywały się posiedzenia Rady Banku ozdobiona malowidłami i mahoniową boazerią
- 2 sufit ozdobiony kasetonami z motywami znaków zodiaku



# Gmach Państwowego Banku Rolnego

Warszawa, ul. Nowogrodzka 50 | 1926-1927



- 1 malowidła przedstawiające artdecowe alegorie czterech sił natury: Ziemi, Powietrza, Wody i Ognia
- 2



# Gmach Państwowego Banku Rolnego

Warszawa, ul. Nowogrodzka 50 | 1926-1927

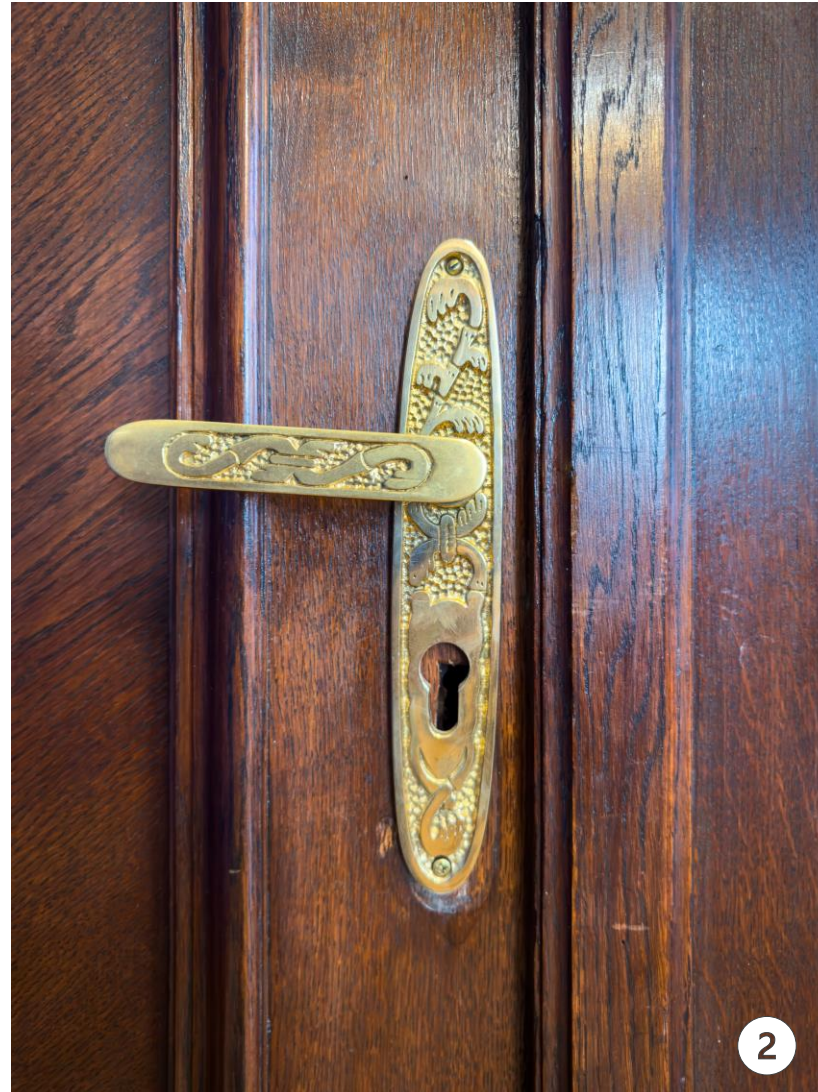
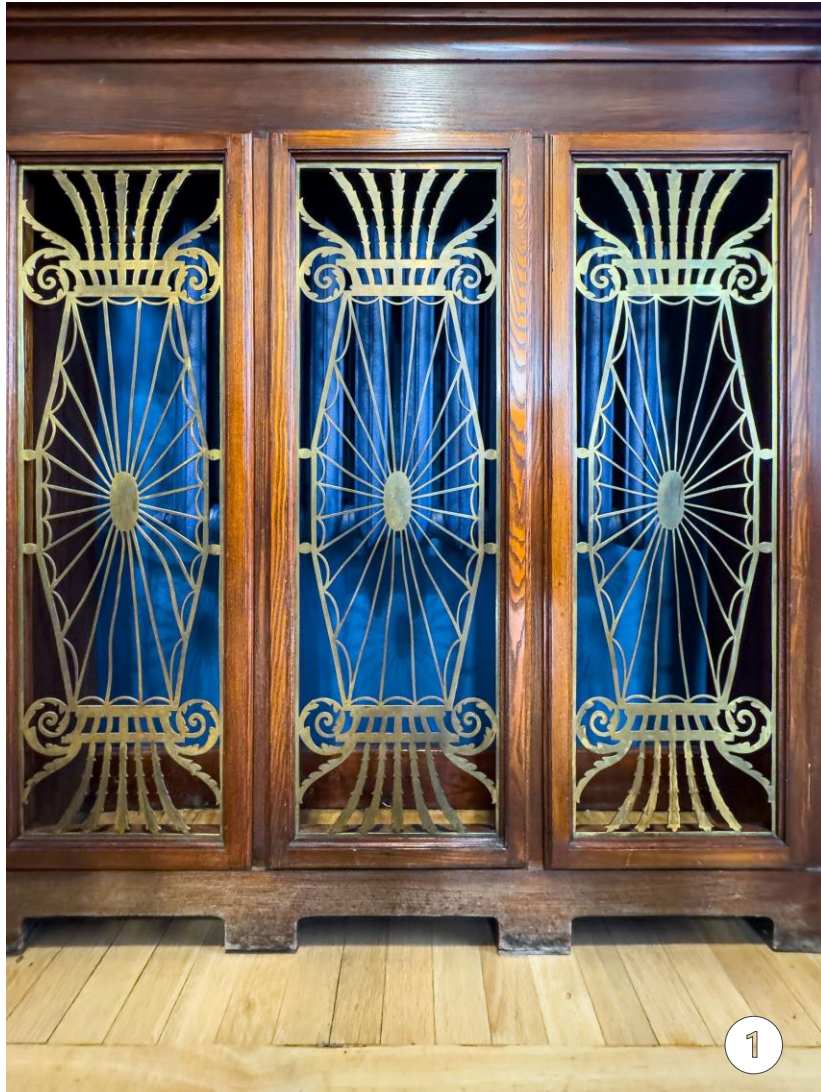


- 1 personifikacja Powietrza
- 2 w sali Rady Banku



# Gmach Państwowego Banku Rolnego

Warszawa, ul. Nowogrodzka 50 | 1926-1927



- 1 dekoracyjna obudowa grzejników w sali Rady Banku
- 2 ozdobna klamka w drzwiach sali Rady Banku



# Gmach Państwowego Banku Rolnego

Warszawa, ul. Nowogrodzka 50 | 1926-1927



- 1 boczna klatka schodowa z balustradą z charakterystycznymi strzałkami i schodami z białego marmuru
- 2





# Willa własna architekta

Warszawa, ul. Górnośląska 41 | ok. 1928

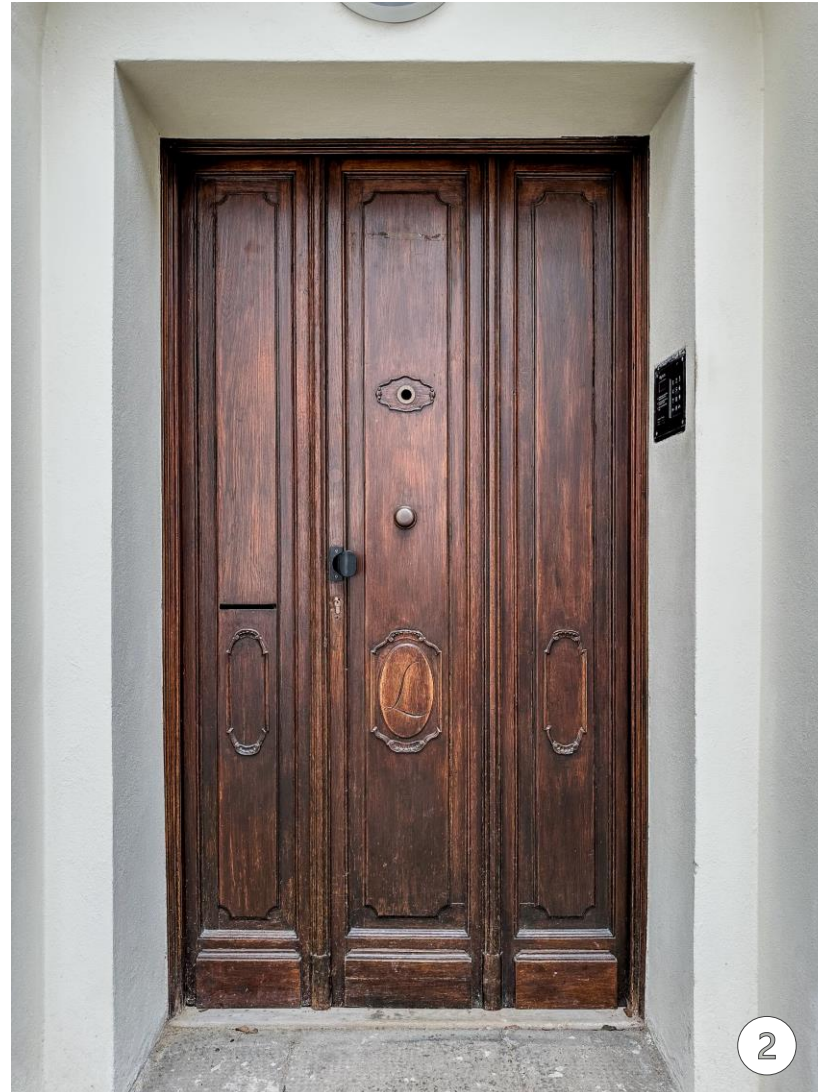


Wzniesiona na terenie Spółdzielni Mieszkaniowej Profesorów Wydziału Architektury Politechniki Warszawskiej. Składa się z budynku mieszkalnego z garażem, oficyny z charakterystycznymi owalnymi oknami oraz tarasowego ogrodu na stoku skarpy. Nawiązywała do stylu dworskiego, ale przy uproszczeniu formy. W 1934 r. willa wykupiona została przez Marię i Mariana Lalewiczów i użytkowna była jako dom rodzinny.



# Willa własna architekta

Warszawa, ul. Górnośląska 41 | ok. 1928

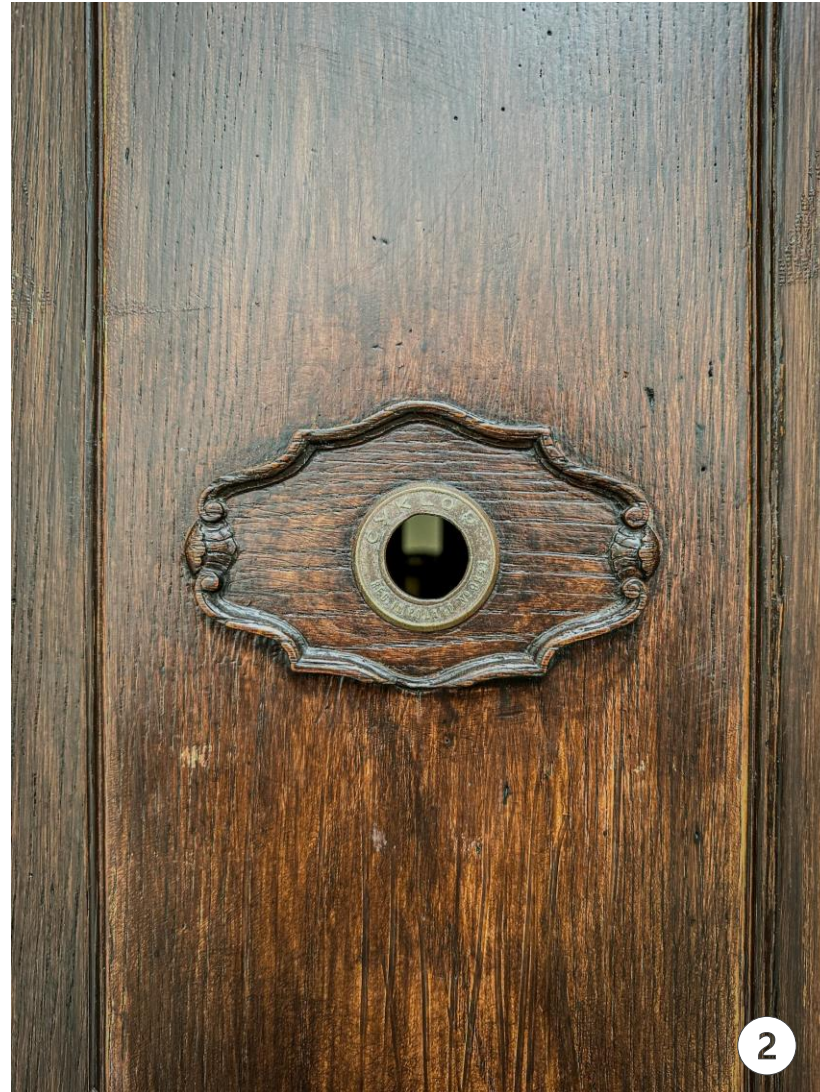


- 1 fasada przednia budynku z wyróżniającymi się gzymsami wieńczącymi i podokiennymi oraz zdobionymi profilami opasek okiennych..
- 2 ozdobne drzwi wejściowe z monogramem architekta



# Willa własna architekta

Warszawa, ul. Górnośląska 41 | ok. 1928



- 1 detale drzwi wejściowych – monogram architekta oraz
- 2 wizjer CYKLOP



# Gmach Warszawskiej Dyrekcji Kolei Państwowych

Warszawa, ul. Towarowa 74 | 1928-1931



Reprezentacyjny zespół gmachów zawierający cztery budynki mieszczące biura dla wydziałów i centralnie usytuowany gmach dyrekcji.



źródło: Przegląd Komunikacyjny, nr 1/1932



# Gmach Warszawskiej Dyrekcji Kolei Państwowych

Warszawa, ul. Towarowa 74 | 1928-1931



1 dziedziniec prowadzący do budynku dyrekcji ulokowany między blokami wydziałowymi.

2 wejście główne do gmachu, w 1933 r. w tympanonie umieszczono medalion z wizerunkiem marszałka Józefa Piłsudskiego



# Gmach Warszawskiej Dyrekcji Kolei Państwowych

Warszawa, ul. Towarowa 74 | 1928-1931

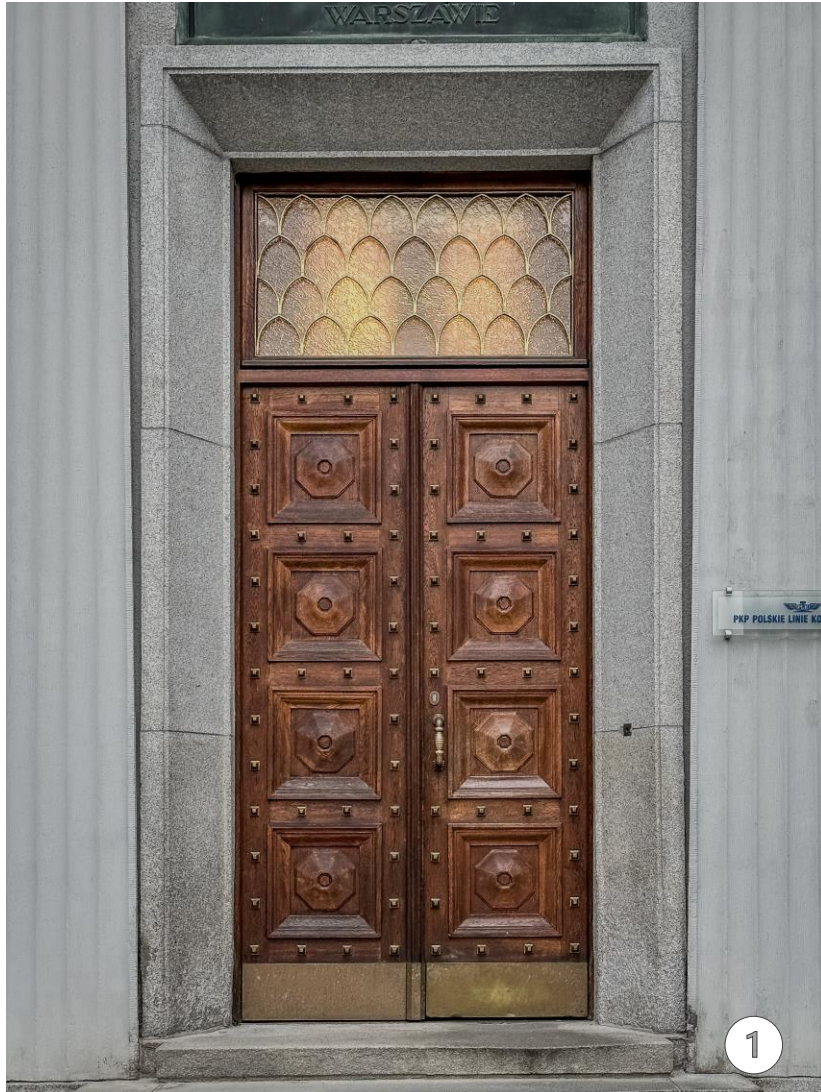


- 1 fragment elewacji budynku od strony ul. Wileńskiej
- 2 okratowanie okienne z monogramem Warszawskiej Dyrekcji Kolei Państwowych



# Gmach Warszawskiej Dyrekcji Kolei Państwowych

Warszawa, ul. Towarowa 74 | 1928-1931

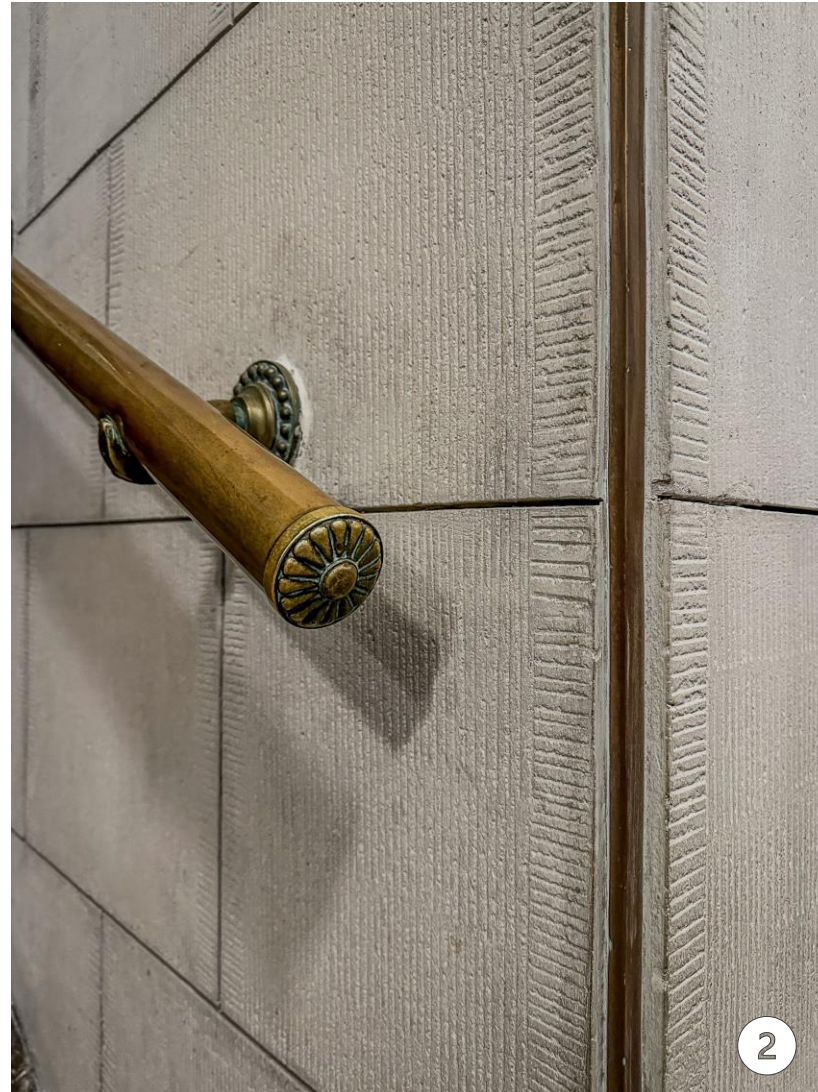


- 1 wejście główne do gmachu z dębowymi drzwiami ozdobionymi mosiężnymi dekoracjami
- 2 dekoracyjna mosiężna antaba w drzwiach głównego wejścia do budynku



# Gmach Warszawskiej Dyrekcji Kolei Państwowych

Warszawa, ul. Towarowa 74 | 1928-1931



1 główna klatka schodowa  
w budynku dyrekcji

2 fragment mosiężnego  
pochwytu na głównej  
klatce schodowej

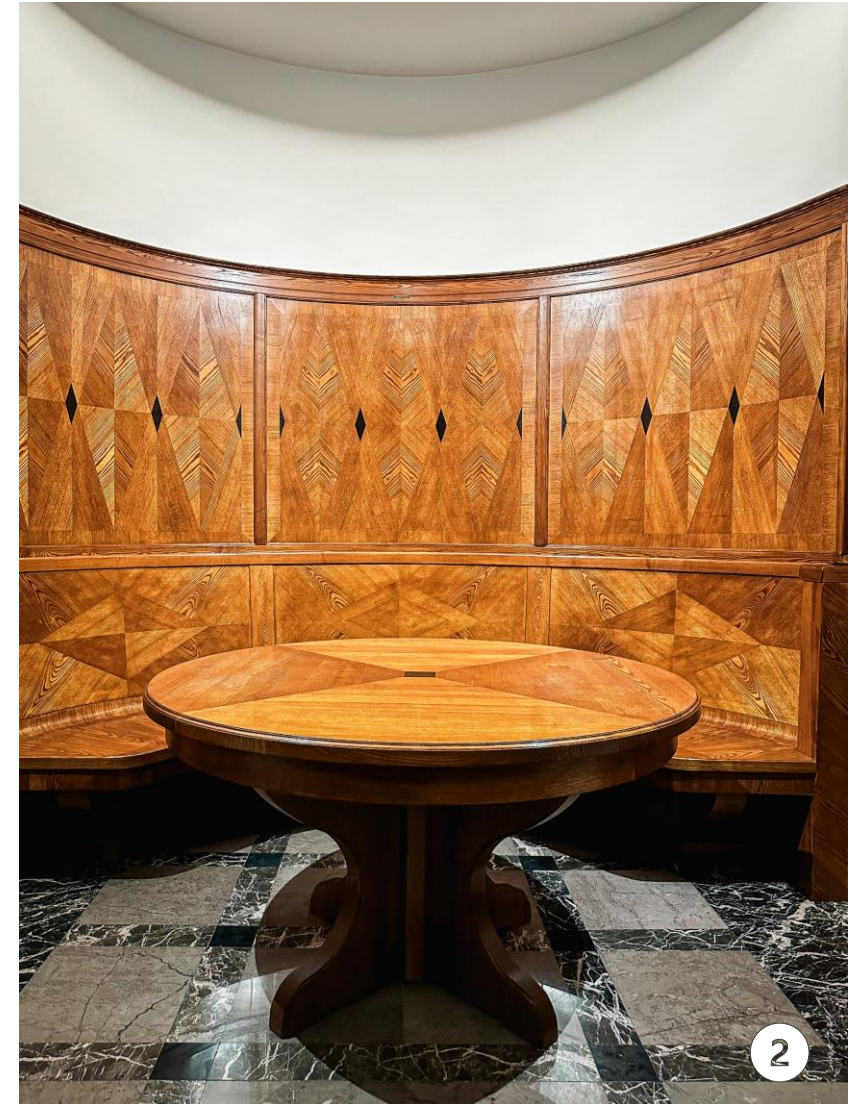


# Gmach Warszawskiej Dyrekcji Kolei Państwowych

Warszawa, ul. Towarowa 74 | 1928-1931



- 1 siedzisko w poczekalni na I piętrze – stolarka wykonana przez firmę
- 2 Hechlińskiego z Bydgoszczy





# Gmach Warszawskiej Dyrekcji Kolei Państwowych

Warszawa, ul. Towarowa 74 | 1928-1931



- 1 duża sala posiedzeń
- 2 godło państwowe w stylizacji art deco (pierwotnie w tym miejscu znajdował się portret prezydenta Ignacego Mościckiego)



# Gmach Warszawskiej Dyrekcji Kolei Państwowych

Warszawa, ul. Towarowa 74 | 1928-1931



- 1 elementy dekoracyjne sali konferencyjnej – osłony kaloryferów wykonane przez firmę Hechlińskiego z Bydgoszczy
- 2 dekoracje sztukatorskie w postaci złotych rozet



# Gmach Warszawskiej Dyrekcji Kolei Państwowych

Warszawa, ul. Towarowa 74 | 1928-1931



- 1 ozdobne drzwi dębowe w sali
- 2 posiedzeń z motywem rozet

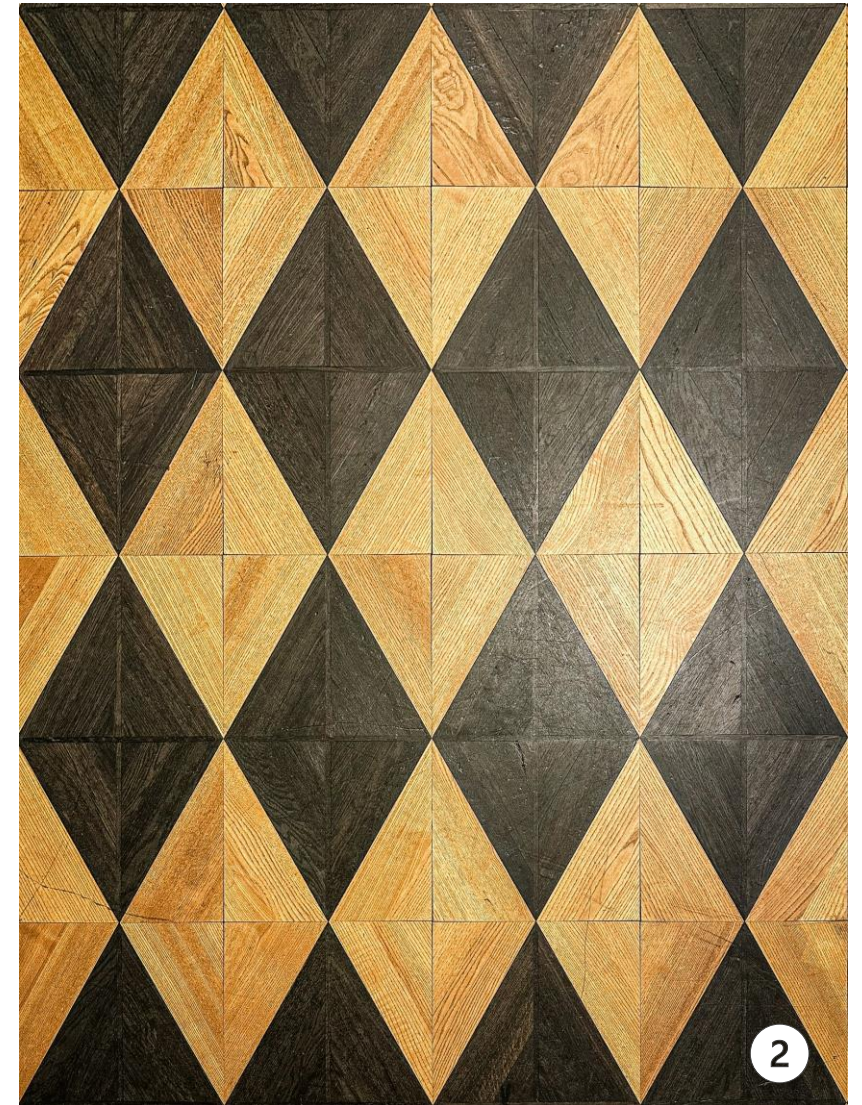


# Gmach Warszawskiej Dyrekcji Kolei Państwowych

Warszawa, ul. Towarowa 74 | 1928-1931



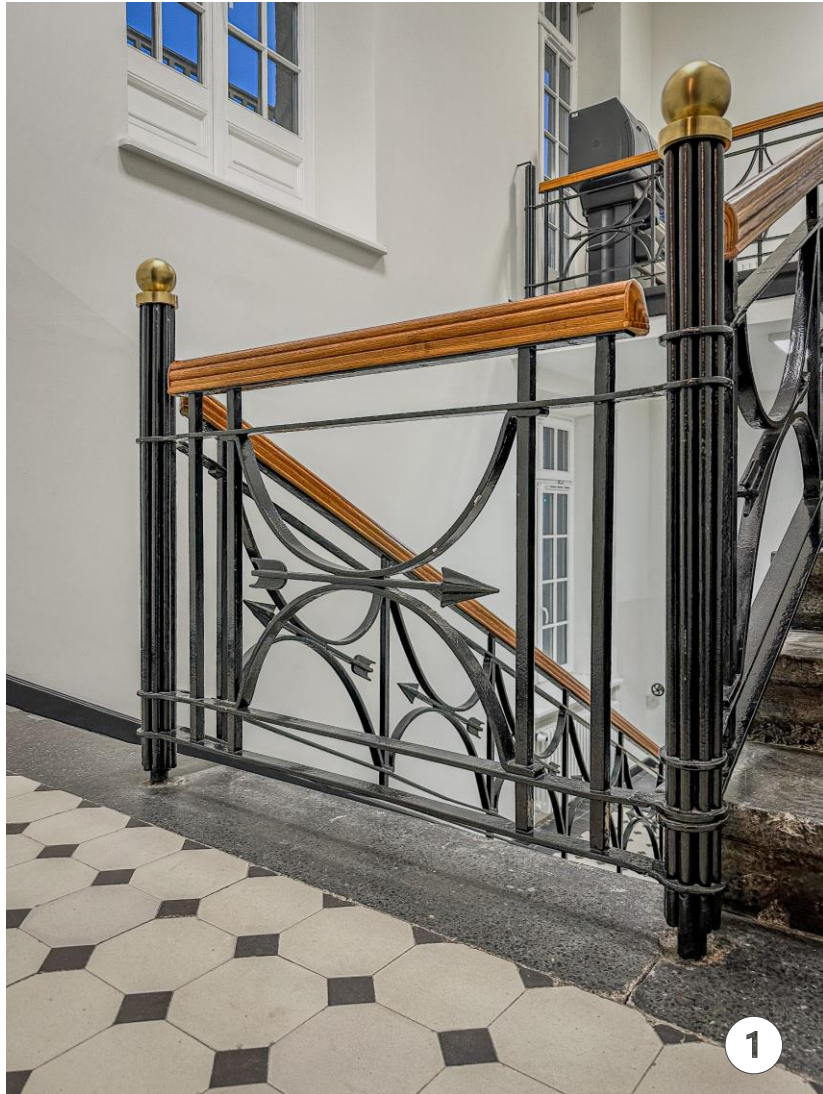
- 1 sufit kasetonowy wypełniony dekoracją sztukatorską i oryginalnymi żyrandolami
- 2 dębowa posadzka sali konferencyjnej





# Gmach Warszawskiej Dyrekcji Kolei Państwowych

Warszawa, ul. Towarowa 74 | 1928-1931



- 1 boczna klatka schodowa z balustradą
- 2 z charakterystycznym motywem strzałki

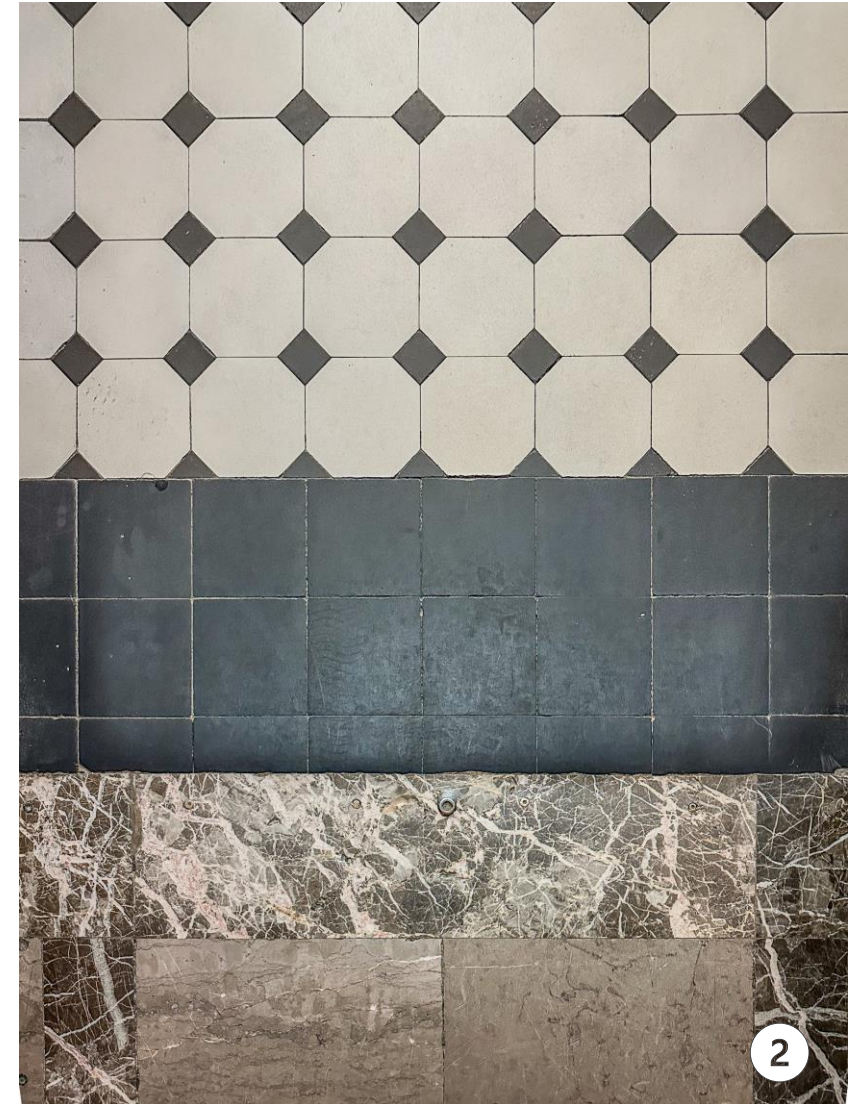


# Gmach Warszawskiej Dyrekcji Kolei Państwowych

Warszawa, ul. Towarowa 74 | 1928-1931



- 1 oryginalna posadzka budynku
- 2





# Willa rodziny Romanów

Warszawa, ul. Katowicka 10 | 1934-1935



Willa zbudowana została dla szkolnego kolegi architekta – Walerego Romana.

W odróżnieniu od wcześniejszych realizacji Mariana Lalewicza budynek pozbawiony jest historyzującego detalu. Wyróżnia się charakterystycznym półokrągłym salonem o przeszklonej elewacji w bocznej elewacji.



# Willa rodziny Romanów

Warszawa, ul. Katowicka 10 | 1934-1935

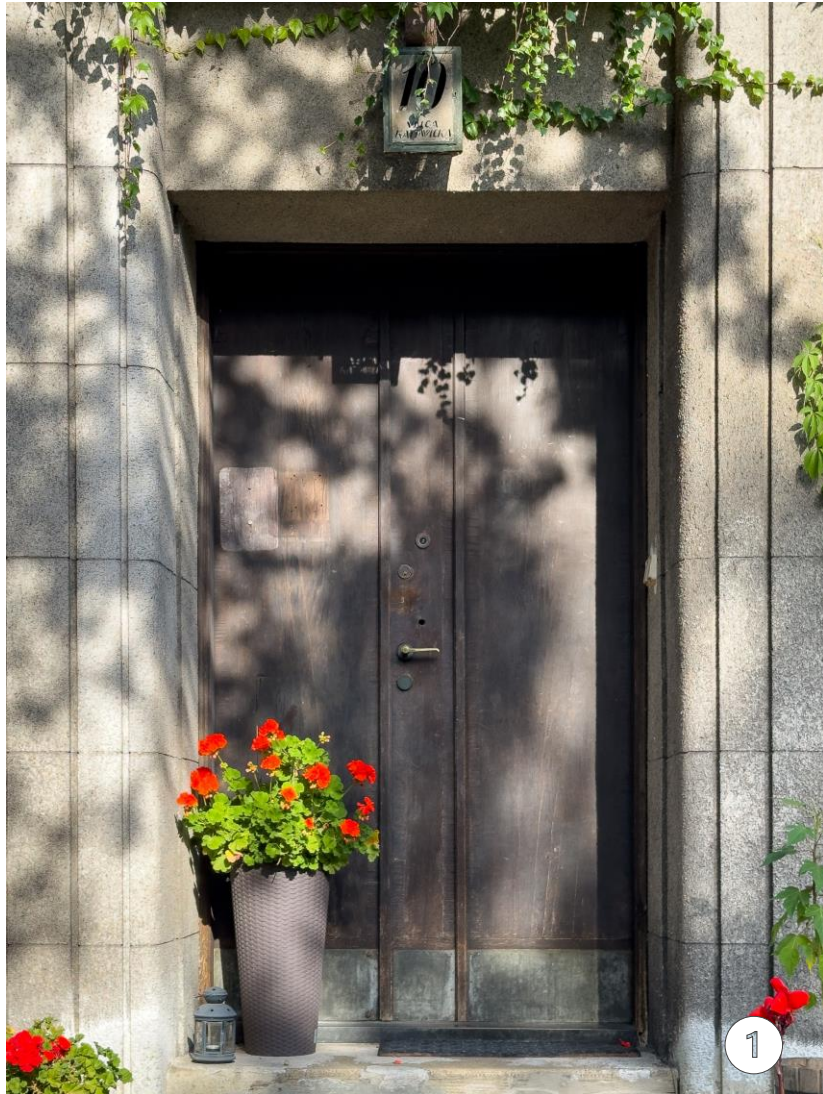


- 1 różne ujęcia bryły budynku:
- 2 elewacja boczna i frontowa



# Willa rodziny Romanów

Warszawa, ul. Katowicka 10 | 1934-1935



- 1 drzwi wejściowe z oryginalnym numerem posesji
- 2 jedno z okien na elewacji bocznej z zachowanym układem szprosów



# Dom czynszowy Mariana Lalewicza

Warszawa, ul. Walecznych 16 | 1934-1935



Własny dom czynszowy wybudowany przez architekta. Cechą charakterystyczną budynku są ceglane lizeny na elewacji frontowej przypominające inne dzieło architekta – kościół garnizonowy na Oksywiu w Gdyni.



Warszawa, ul. Walecznych 16 | 1934-1935

Warszawa, ul. Walecznych 16 | 1934-1935



- 1 portal wejściowy z oryginalnymi drzwiami
- 2 ozdobiony dekoracyjnie ułożonymi cegłami klinkierowymi

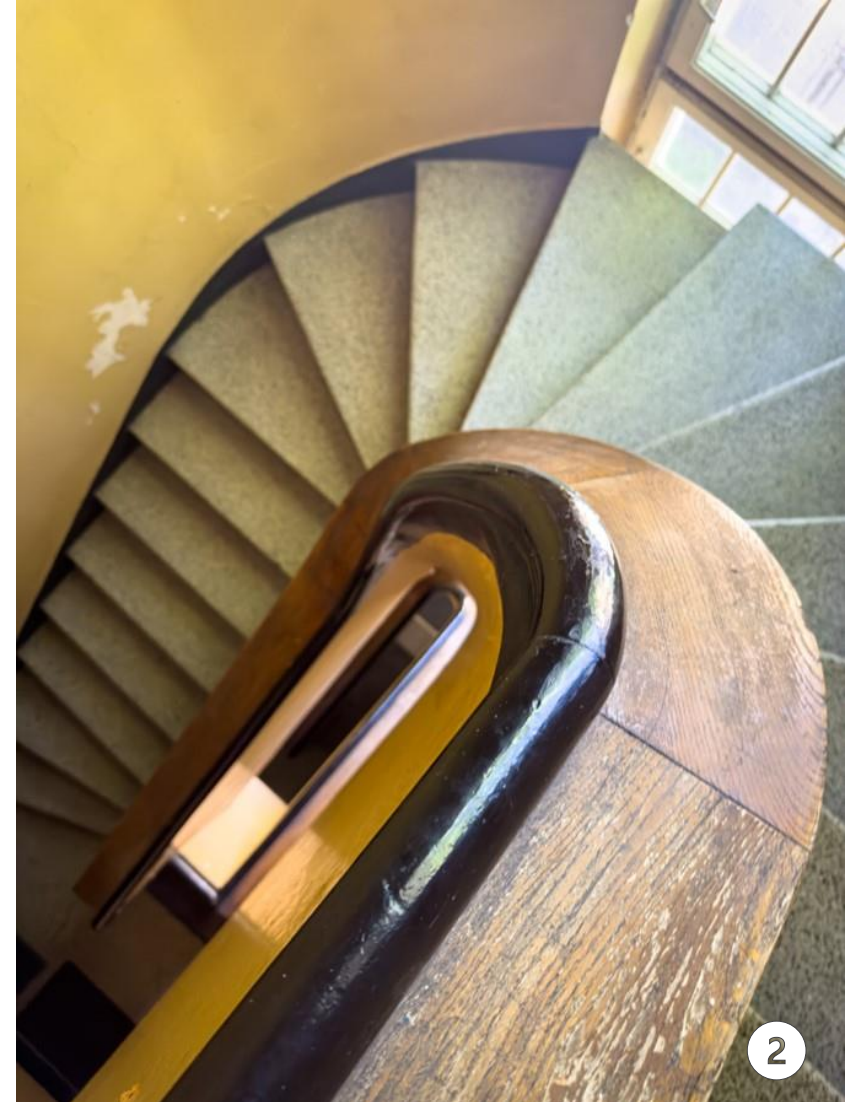


# Dom czynszowy Mariana Lalewicza

Warszawa, ul. Walecznych 16 | 1934-1935



- 1 klatka schodowa z murowaną balustradą zwieńczoną drewnianym, profilowanym pochwytym
- 2





# Dom czynszowy Mariana Lalewicza

Warszawa, ul. Walecznych 16 | 1934-1935



- 1 klatka schodowa i oświetlające je okno
- 2 podzielone na siatkę małych otworów



# Dom czynszowy Mariana Lalewicza

Warszawa, ul. Walecznych 16 | 1934-1935

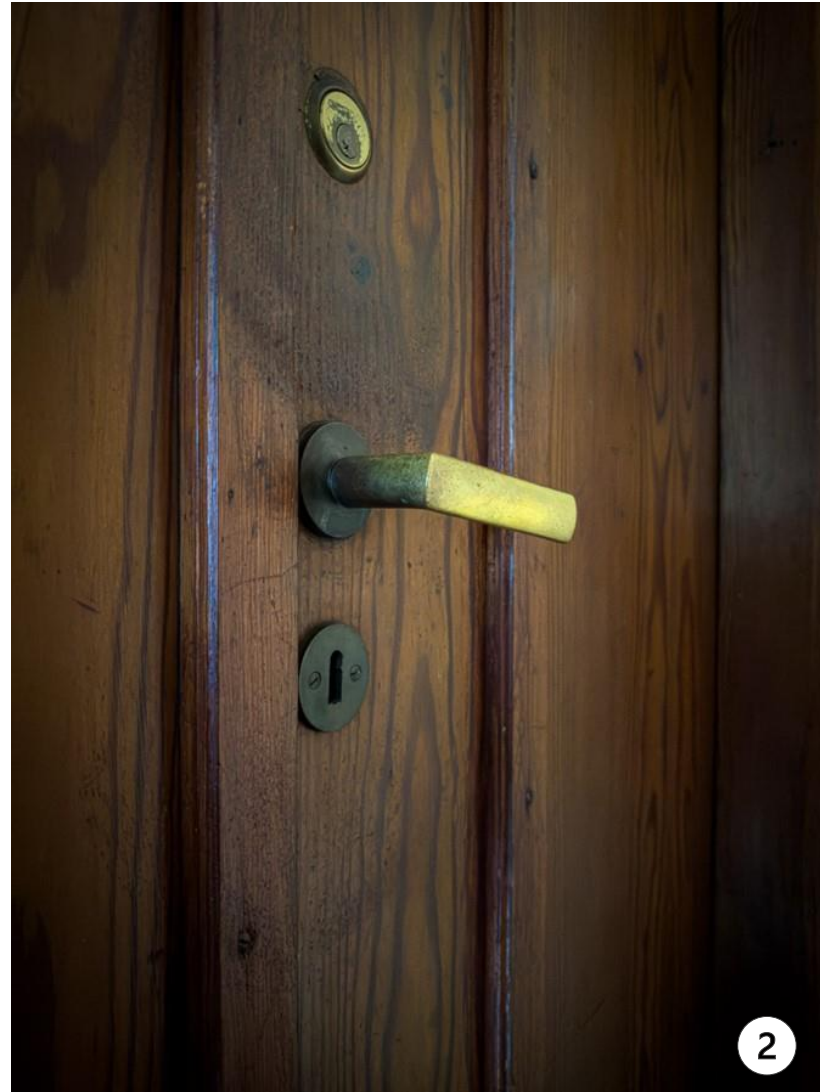


- 1 dusza wąskiej klatki schodowej ze sklepieniem
- 2 przypominającym skrzydła nietoperza



# Dom czynszowy Mariana Lalewicza

Warszawa, ul. Walecznych 16 | 1934-1935



- 1 oryginalna stolarka drzwiowa
- 2 przedwojenna mosiężna klamka



# Dom Artura i Witolda Meklenburga i Stefana Normarka

Warszawa, ul. Walecznych 14 | 1934-1935

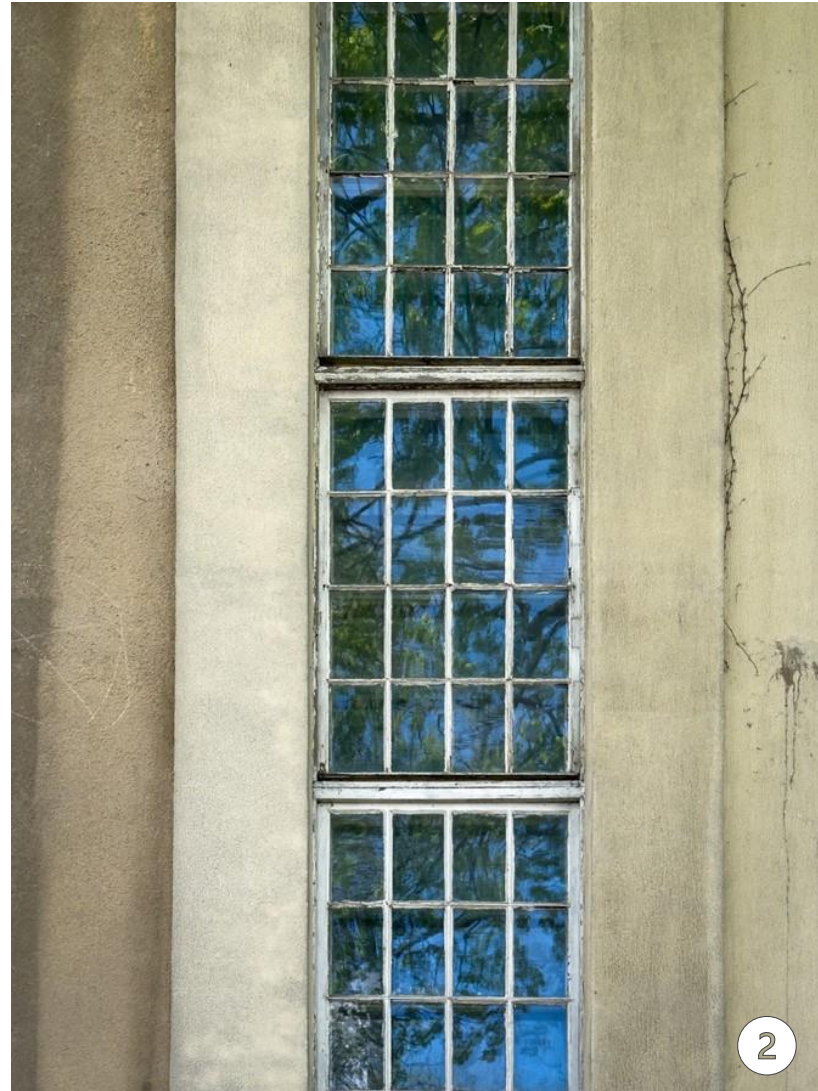


Dom bliźniaczy wybudowany łącznie z domem czynszowym architekta, ale o skromniejszej elewacji. Pierwotnie bez ostatniego piętra (dobudowanego po wojnie). W budynku przed wojną po śmierci męża Romana, dyrektora naczelnego Polskiego Radia, mieszkała bratowa prezydenta Warszawy – Halina Starzyńska.



# Dom Artura i Witolda Meklenburga i Stefana Normarka

Warszawa, ul. Walecznych 14 | 1934-1935



- 1 portal wejściowy budynku ozdobiony dekoracyjnie ułożonymi płytkami klinkierowymi
- 2 okna klatki schodowej z oryginalnymi szprosami



# Dom Artura i Witolda Meklenburga i Stefana Normarka

Warszawa, ul. Walecznych 14 | 1934-1935

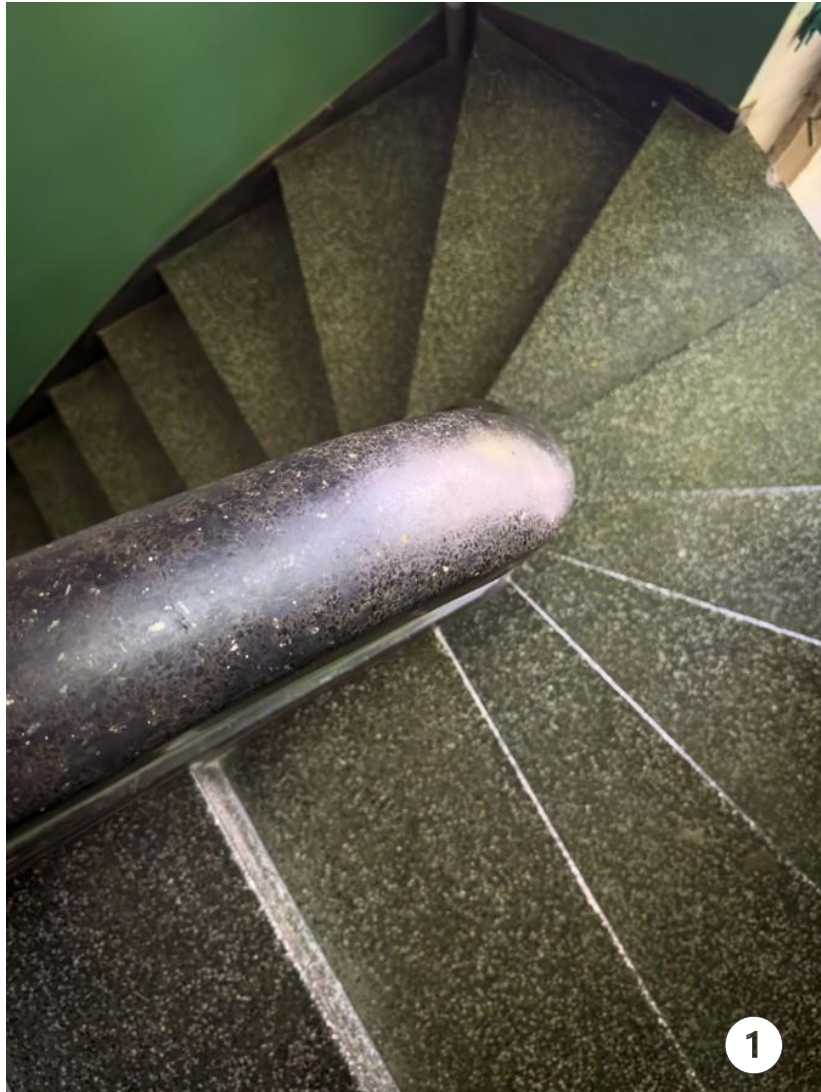


- 1 klatka schodowa z murowaną balustradą zwieńczoną pochwytem z lastryko
- 2 fornirowane drzwi do mieszkania



# Dom Artura i Witolda Meklenburga i Stefana Normarka

Warszawa, ul. Walecznych 14 | 1934-1935



- 1 różne ujęcia klatki schodowej
- 2