

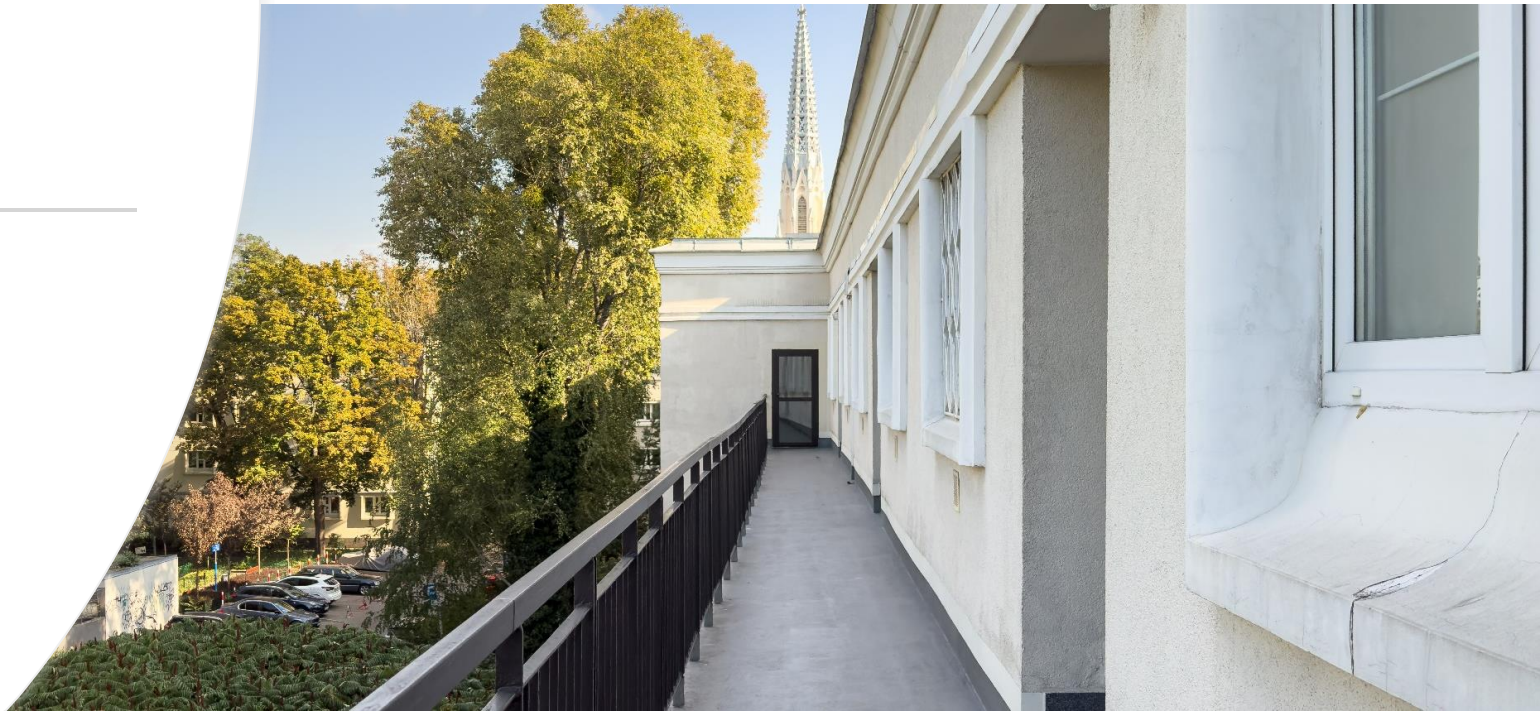


BOHDAN LACHERT

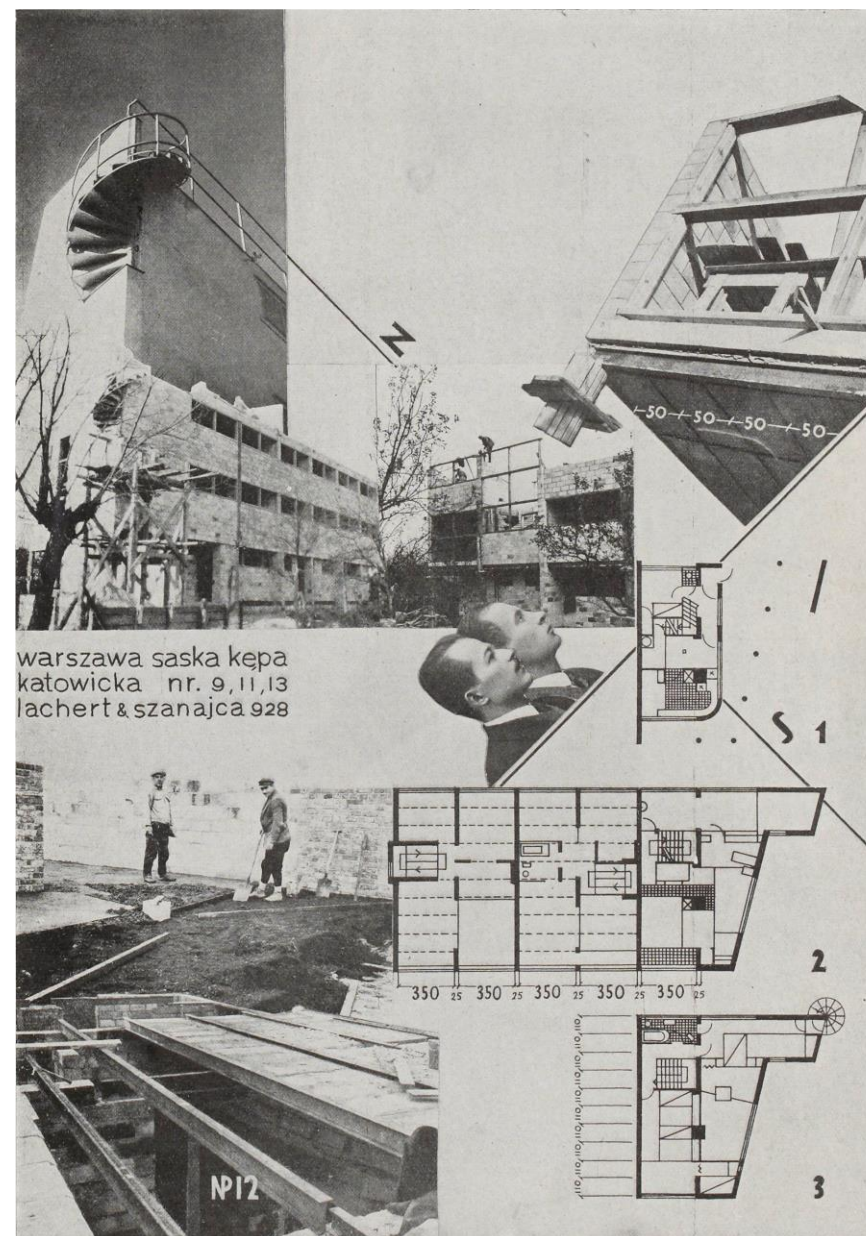
wybrane realizacje



Mariusz Majewski, 2023
www.instagram.com/funkyspion



Okres przedwojenny



źródło: „Praesens”, 2/1930

Dwór w majątku rodzinnym

Ciechanki | 1924

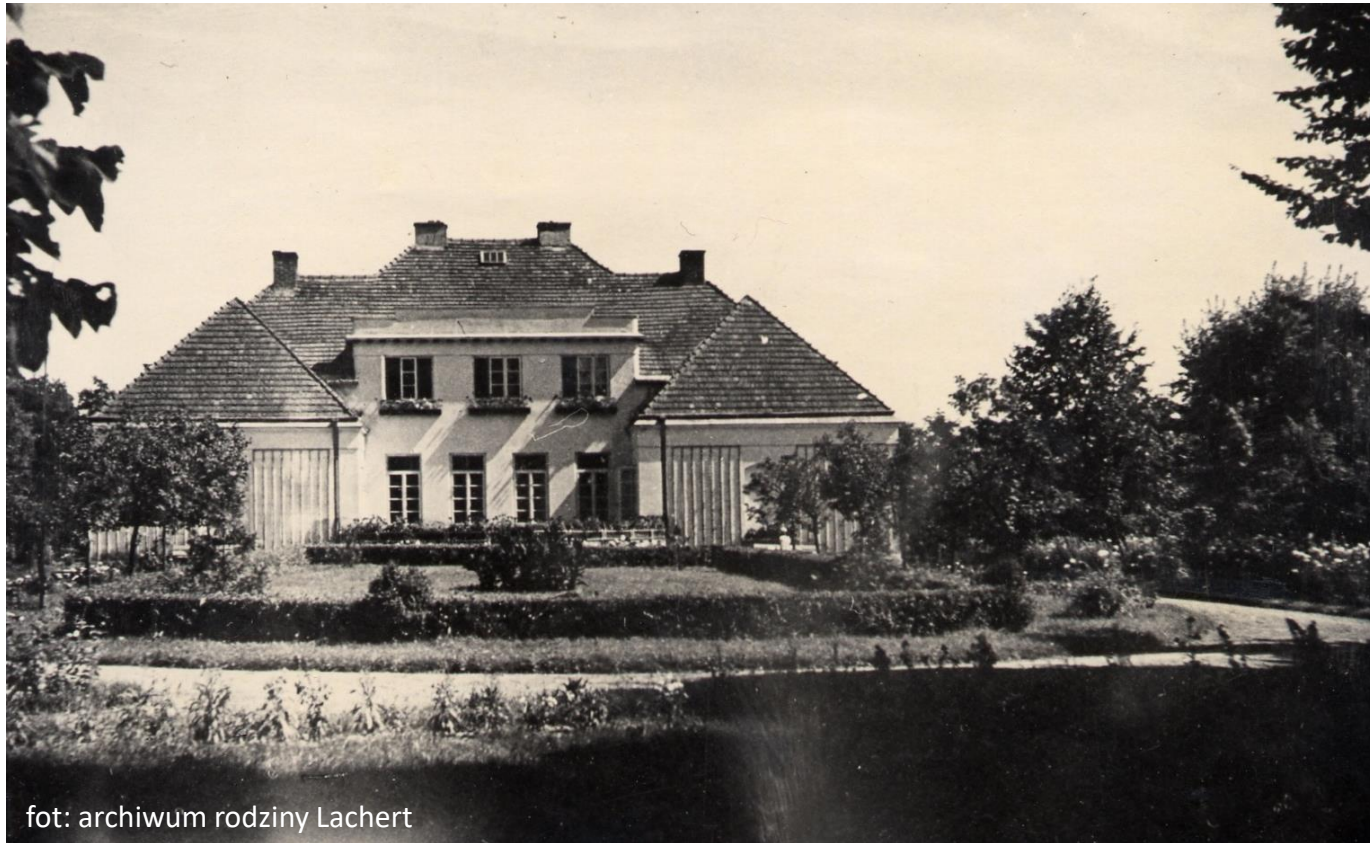


fot: archiwum rodziny Lachert

Pierwsza realizacja Bohdana Lacherta, który przebudował dwór rodzinny z XIX w., nadając mu charakter modernistyczny.

Dwór w majątku rodzinnym

Ciechanki | 1924



fot: archiwum rodziny Lachert



fot: archiwum rodziny Lachert

Willa rodzinny Lachertów

Warszawa, Saska Kępa, ul. Katowicka 9, 11, 11a | 1928-1929
współpraca: Juliusz Szanajca, konstrukcja Stanisław Hempel



Trzysegmentowy dom szeregowy o awangardowej architekturze opracowanej zgodnie z 5 zasadami architektury nowoczesnej Le Corbusiera. Wyróżnia się m.in. wąskimi, pasmowymi oknami, tarasem na dachu, do którego prowadzą kręcone schody i konstrukcją wspartą na słupach.



źródło: Architektura i Budownictwo (Wikipedia)

Willa rodzinny Lachertów

Warszawa, Saska Kępa, ul. Katowicka 9, 11, 11a | 1928-1929
współpraca: Juliusz Szanajca, konstrukcja Stanisław Hempel



1

wąskie okna pasmowe zapewniające prywatność i płaski dach z tarasem

2

Willa rodzinny Lachertów

Warszawa, Saska Kępa, ul. Katowicka 9, 11, 11a | 1928-1929
współpraca: Juliusz Szanajca, konstrukcja Stanisław Hempel



- 1 kręcone schody z barierką z drucianej siatki
- 2 poprowadzone z drugiej kondygnacji na taras na dachu

Willa rodzinny Lachertów

Warszawa, Saska Kępa, ul. Katowicka 9, 11, 11a | 1928-1929
współpraca: Juliusz Szanajca, konstrukcja Stanisław Hempel



- 1 ogromne przeszklenia od strony ogrodu i bocznej elewacji
- 2 kolumnowe podcienia parteru

Zespół Mieszkaniowy ZUPU

Gdynia, al. Piłsudskiego 50 | 1931



Jeden z zespołów mieszkaniowych zaprojektowanych dla Zakładu Ubezpieczeń Pracowników Umysłowych. Był to nowoczesny budynek z nowo założoną instalacją gazową (zamiast pieców ogrzewanych węglem). Niestety, nieszczelność instalacji po podłączeniu do sieci miejskiej spowodowała katastrofę budowlaną. W wybuchu gazu zginęło 13 osób.



źródło: NAC

Zespół Mieszkaniowy ZUPU

Gdynia, al. Piłsudskiego 50 | 1931



- 1 różne widoki na bloki z charakterystycznymi
- 2 podłużnymi zaokrąglonymi balkonami stanowiące część kompleksu mieszkaniowego .

Zespół Mieszkaniowy ZUPU

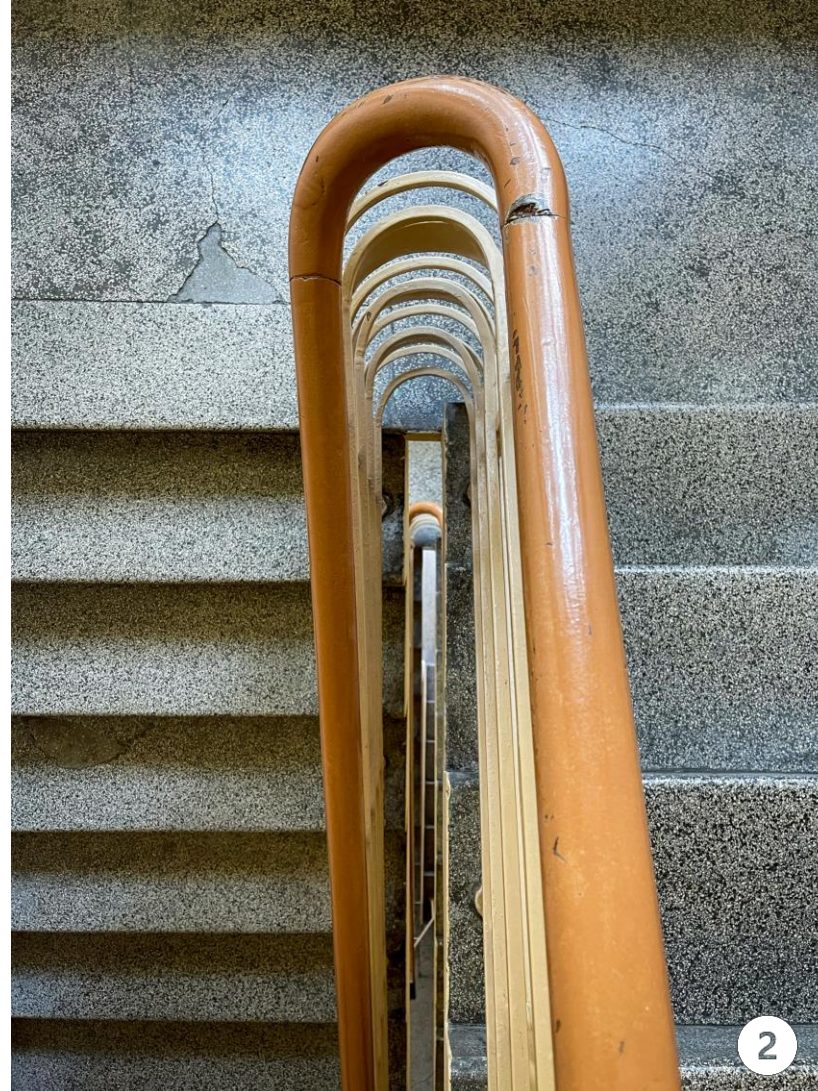
Gdynia, al. Piłsudskiego 50 | 1931



- 1 hol wejściowy
- 2 prosta klatka schodowa z posadzką wyłożoną lastryko

Zespół Mieszkaniowy ZUPU

Gdynia, al. Piłsudskiego 50 | 1931



- 1 różne ujęcia balustrady
- 2

Zespół Mieszkaniowy ZUPU

Gdynia, ul. Świętojańska 139 | 1931



Drugi z zespołów mieszkaniowych oddanych miesiąc później dla Zakładu Ubezpieczeń Pracowników Umysłowych. Pierwotnie budynki pokryte były szarym tynkiem z cokołem oblicowanym cegłą klinkierową. Zespół składa się z trzech budynków w kształcie litery L, w tym jednego zbudowanego w typie galeriowca.



źródło: Cyfrowa Biblioteka Narodowa Polona, fot: Henryk Poddębki

Zespół Mieszkaniowy ZUPU

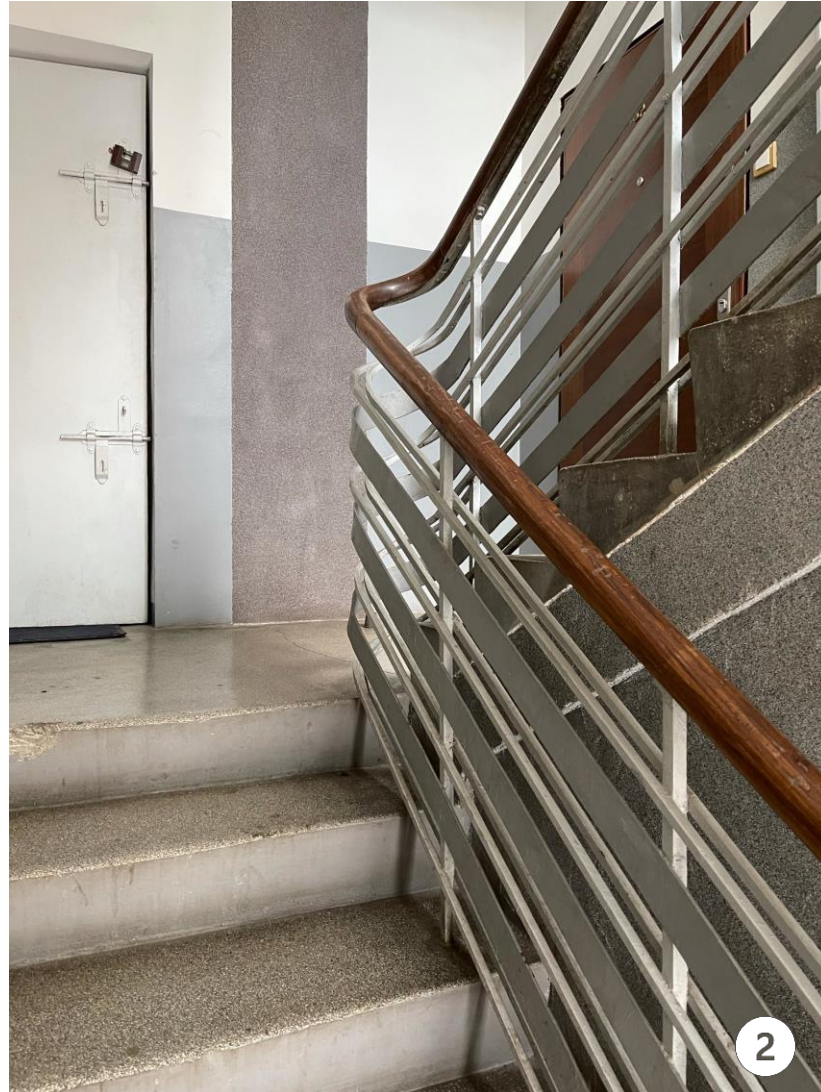
Gdynia, ul. Świętojańska 139 | 1931



- 1 obecna elewacja budynków z charakterystycznymi zaokrąglonymi balkonami
- 2 galeriowiec będący jednym z budynków kompleksu mieszkaniowego dla ZUPU

Zespół Mieszkaniowy ZUPU

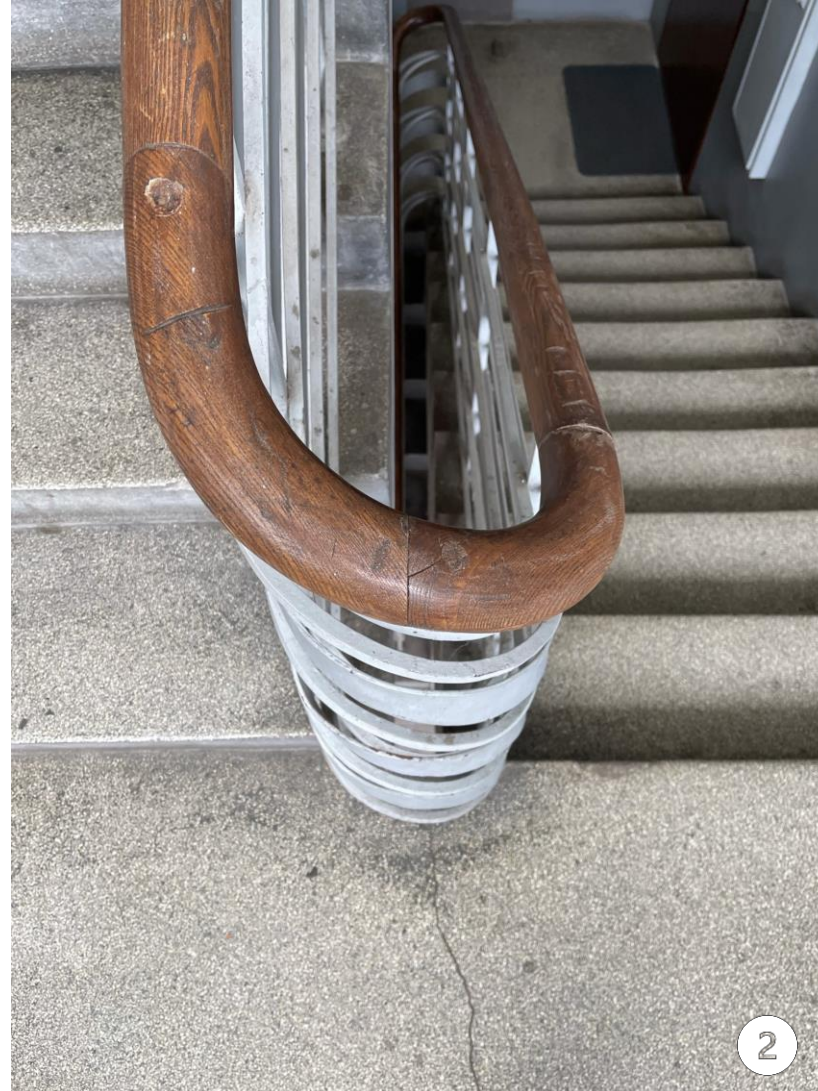
Gdynia, ul. Świętojańska 139 | 1931



- 1 prosta klatka schodowa z detalami identycznymi
- 2 w obu kompleksach mieszkaniowych ZUPU

Zespół Mieszkaniowy ZUPU

Gdynia, ul. Świętojańska 139 | 1931



- 1 różne widoki balustrady
- 2

Domy szeregowe pracowników ZUS

Warszawa, Żoliborz, ul. Promyka | 1934-1935

Józef Szanajca, Roman Piotrowski (nieformalna współpraca Bohdan Lachert)



Domy szeregowe biegnące po łagodnym łuku z pomieszczeniami gospodarczymi od strony ulicy i pokojami dziennymi i sypialniami od strony ogrodów. Choć formalnie Bohdan Lachert nie był zleceniobiorcą, to uczestniczył w pracach zespołu.



źródło: Architektura Polska 1937

Domy szeregowe pracowników ZUS

Warszawa, Żoliborz, ul. Promyka | 1934-1935

Józef Szanajca, Roman Piotrowski (nieformalna współpraca Bohdan Lachert)



- 1 charakterystyczny betonowy daszek nad wejściem
- 2 numer segmentu, dzwonek do drzwi połączony ze skrzynką na listy

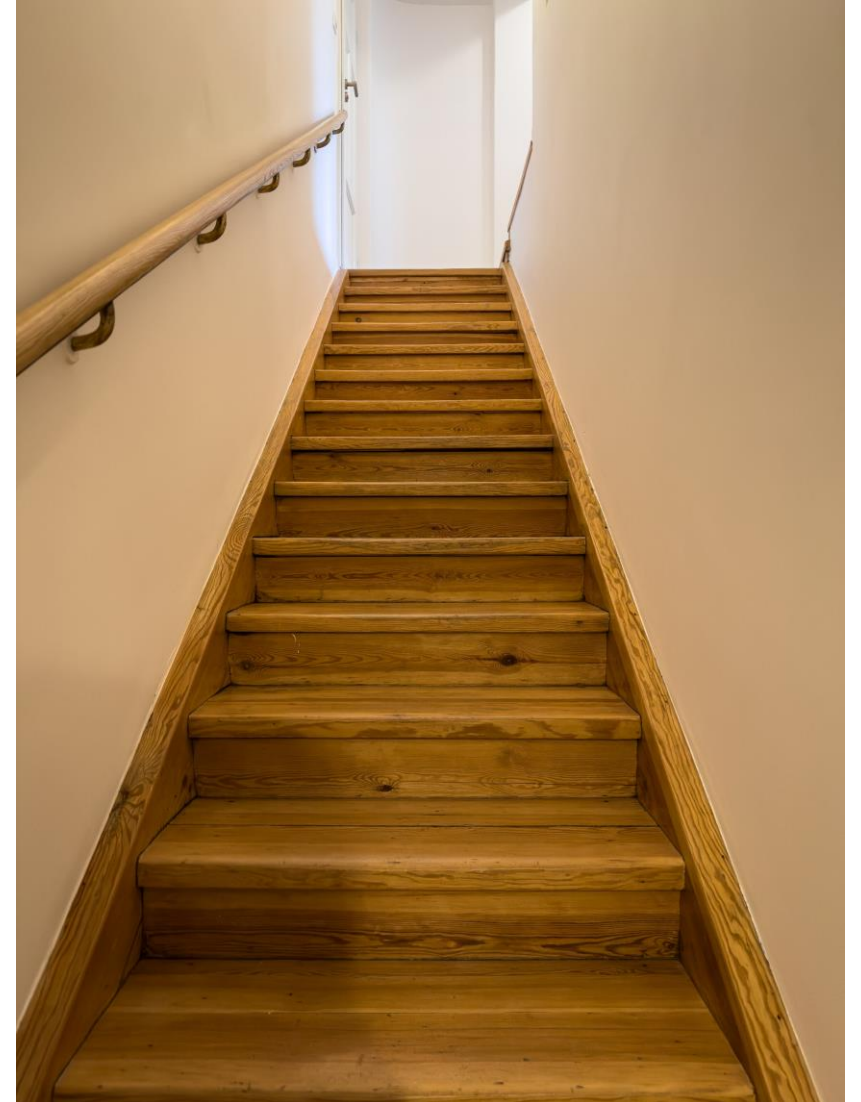
Domy szeregowe pracowników ZUS

Warszawa, Żoliborz, ul. Promyka | 1934-1935

Józef Szanajca, Roman Piotrowski (nieformalna współpraca Bohdan Lachert)



- 1 pokój dzienny
- 2 schody prowadzące do piwnicy



Domy szeregowe pracowników ZUS

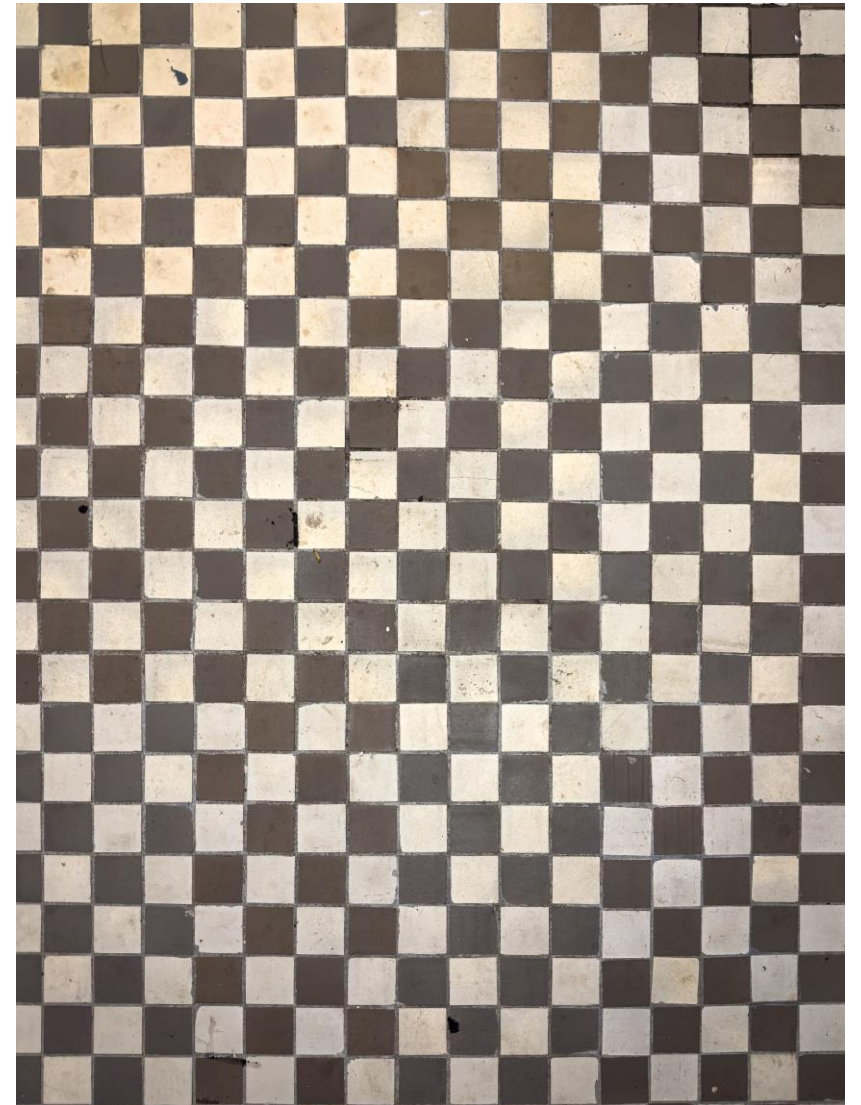
Warszawa, Żoliborz, ul. Promyka | 1934-1935

Józef Szanajca, Roman Piotrowski (nieformalna współpraca Bohdan Lachert)



1 kratka oddzielająca zejście do piwnicy

2 posadzka w piwnicy



Galeriowiec Wacława Lacherta

Warszawa, Saska Kępa, ul. Francuska 12 | 1935



Jeden z pierwszych w Warszawie galeriowców. Pierwotnie ściany galerii obłożone były klinkierem, a budynek oddzielał od ulicy ogród i siatkowe ogrodzenie. Dom jednak uległ zniszczeniom w czasie II Wojny Światowej i odbudowano go, likwidując ogródek, a mieszkania na parterze zamieniając na punkty usługowe.



źródło: „Architektura Polska”, 1937

Galeriowiec Wacława Lacherta

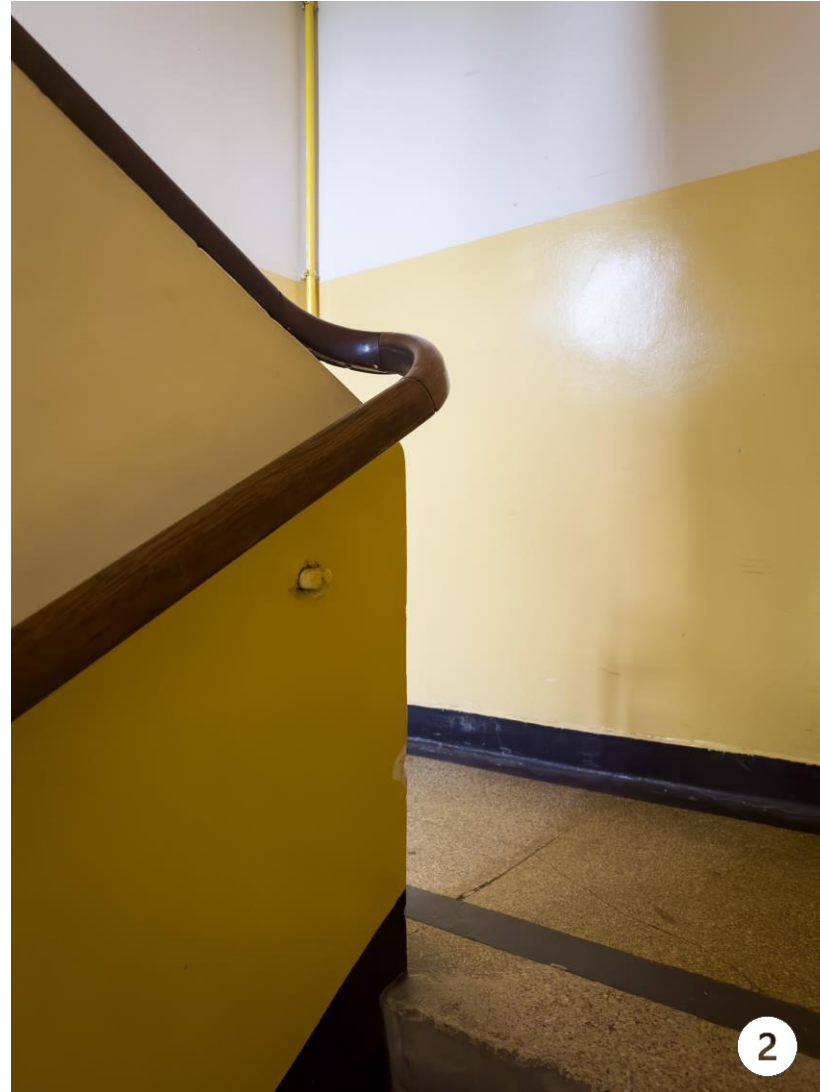
Warszawa, Saska Kępa, ul. Francuska 12 | 1935



- 1 zachowany fragment okładziny klinkierowej na parterze budynku
- 2 galeria z wejściami do mieszkań

Galeriowiec Wacława Lacherta

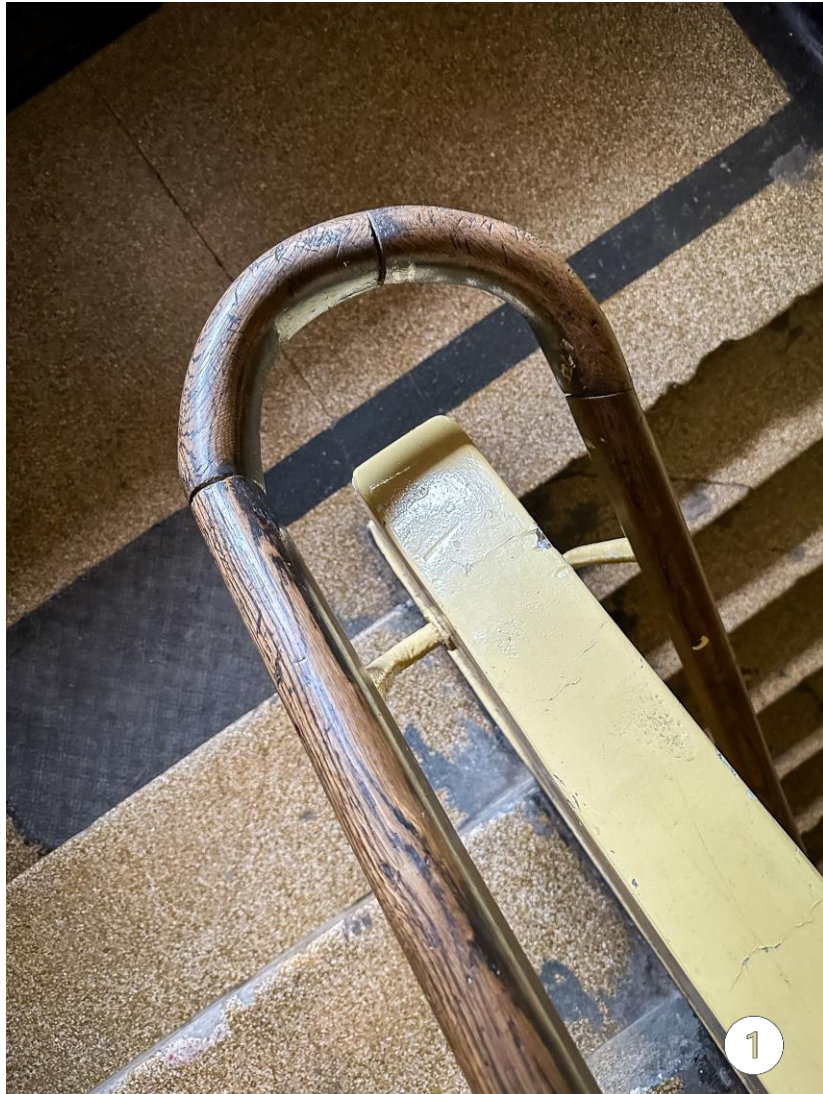
Warszawa, Saska Kępa, ul. Francuska 12 | 1935



- 1 okno opuszczonego mieszkania
- 2 klatka schodowa

Galeriowiec Wacława Lacherta

Warszawa, Saska Kępa, ul. Francuska 12 | 1935



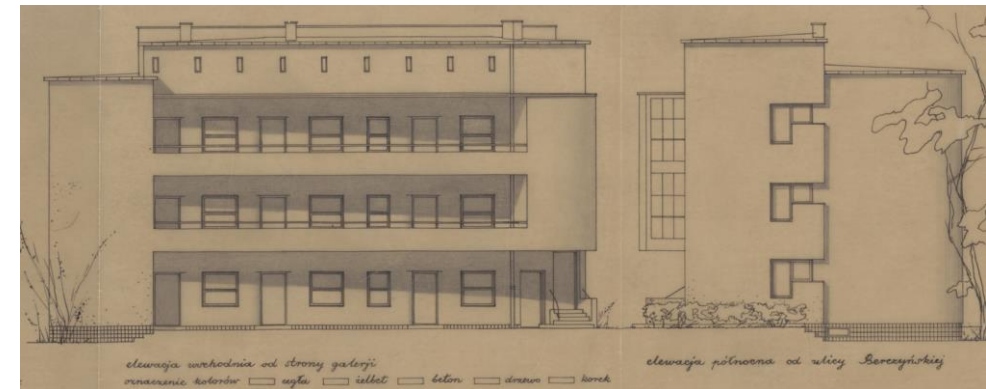
- 1 różne ujęcia balustrady na klatce schodowej
- 2

Galeriowiec Edwarda i Jana Ordowskich

Warszawa, Saska Kępa, ul. Berezyńska 28 | 1936-1937



Jeden z lepiej zachowanych przedwojennych galeriowców Bohdana Lacherta wybudowany dla właścicieli warsztatów blacharskich na Woli – braci Edwarda i Jana Ordowskich. Budynek stoi ukosem do ulicy, a boczna fasada ugięta jest miękko niczym fortepian.



źródło: Muzeum Architektury we Wrocławiu

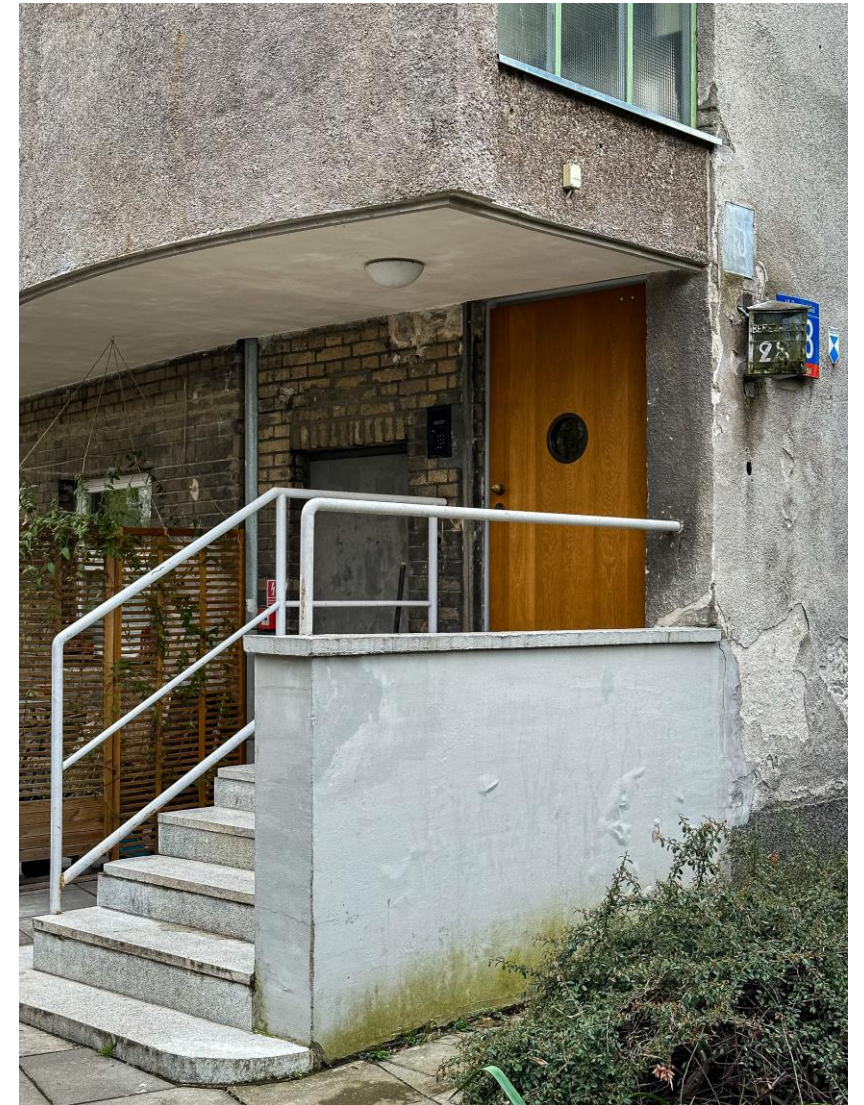
Galeriowiec Edwarda i Jana Ordowskich

Warszawa, Saska Kępa, ul. Berezyńska 28 | 1936



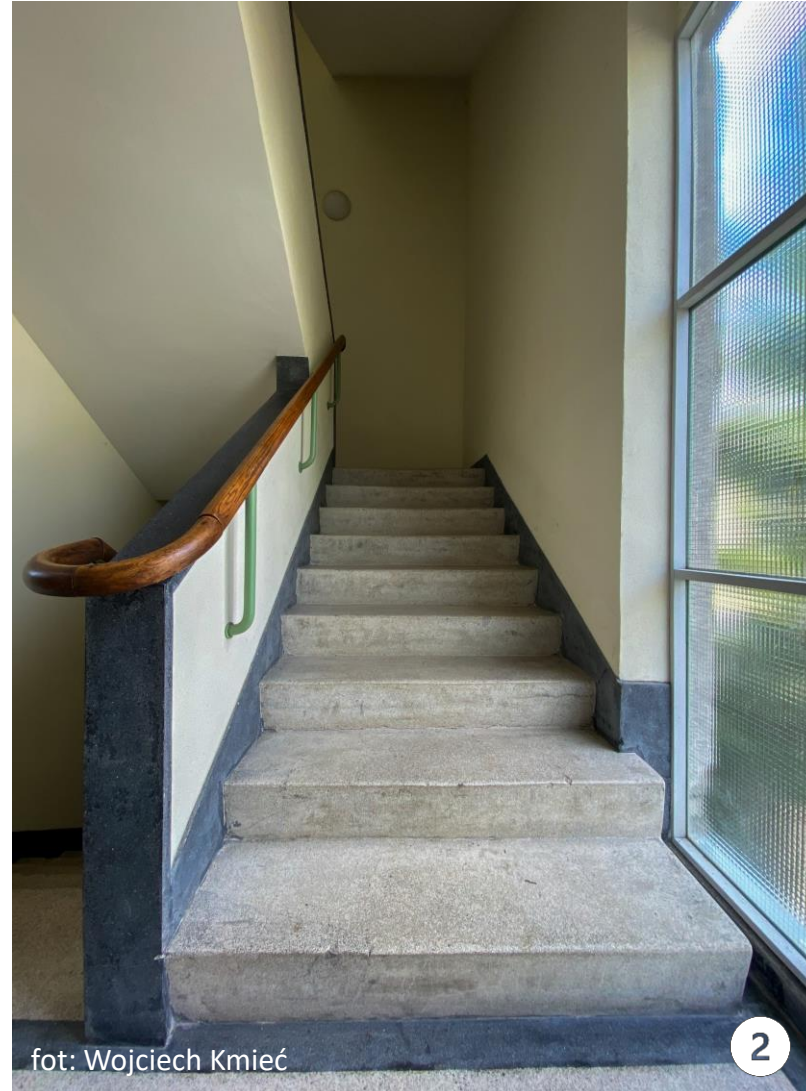
fot: Wojciech Kmieć

- 1 ściany galerii wyłożone cegłą
- 2 wejście do budynku



Galeriowiec Edwarda i Jana Ordowskich

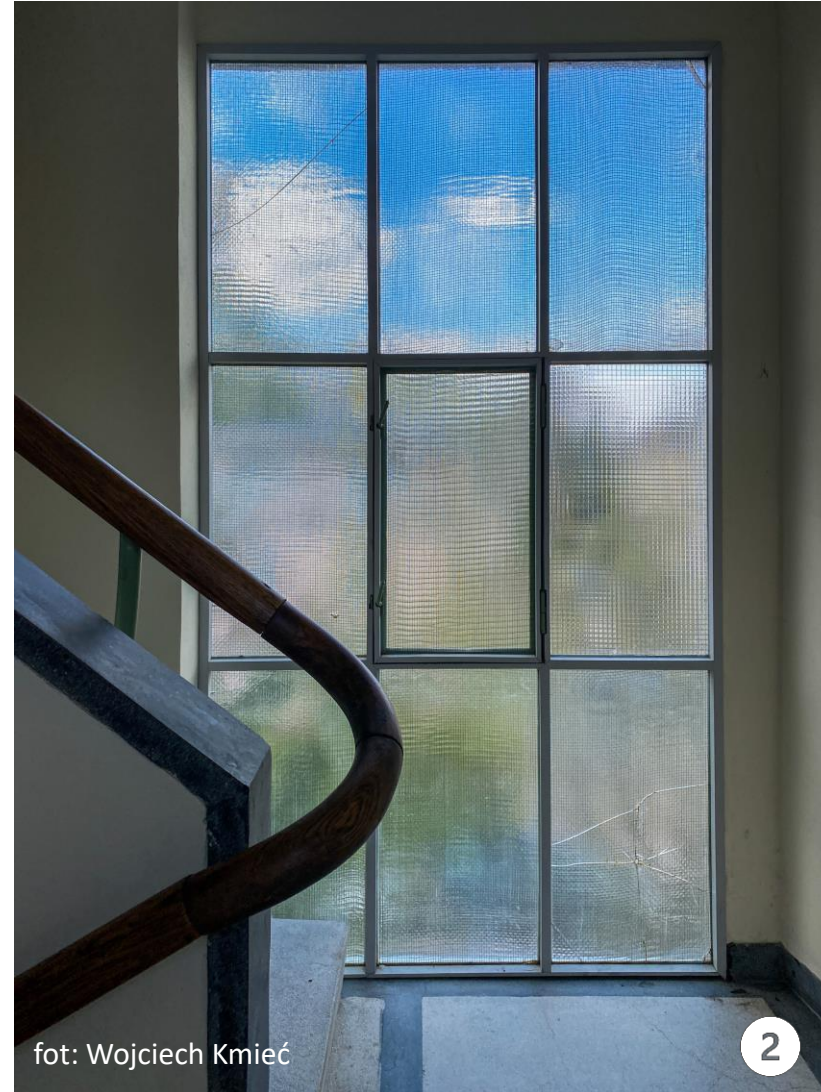
Warszawa, Saska Kępa, ul. Berezyńska 28 | 1936



- 1 okienko bulajowe w drzwiach prowadzących z galerii na klatkę schodową
- 2 klatka schodowa

Galeriowiec Edwarda i Jana Ordowskich

Warszawa, Saska Kępa, ul. Berezyńska 28 | 1936



- 1 szerokie okna wypełnione matową szybą z wyraźnymi szprosami
- 2

fot: Wojciech Kmieć

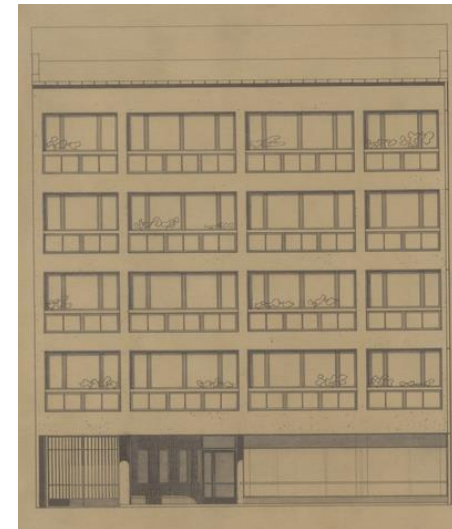
Kamienica Władysława Leśniewskiego

Warszawa, Ochota, ul. Grójecka 29 | 1936-1937

współpraca: Juliusz Szanajca



Projekt pierwotnie zakładał, że na elewacji frontowej będą znajdować się portfenetry zamiast typowych okien. Po wojnie budynek podwyższono o piętro.



źródło: Muzeum Architektury we Wrocławiu

Kamienica Władysława Leśniewskiego

Warszawa, Ochota, ul. Grójecka 29 | 1936-1937

współpraca: Juliusz Szanajca

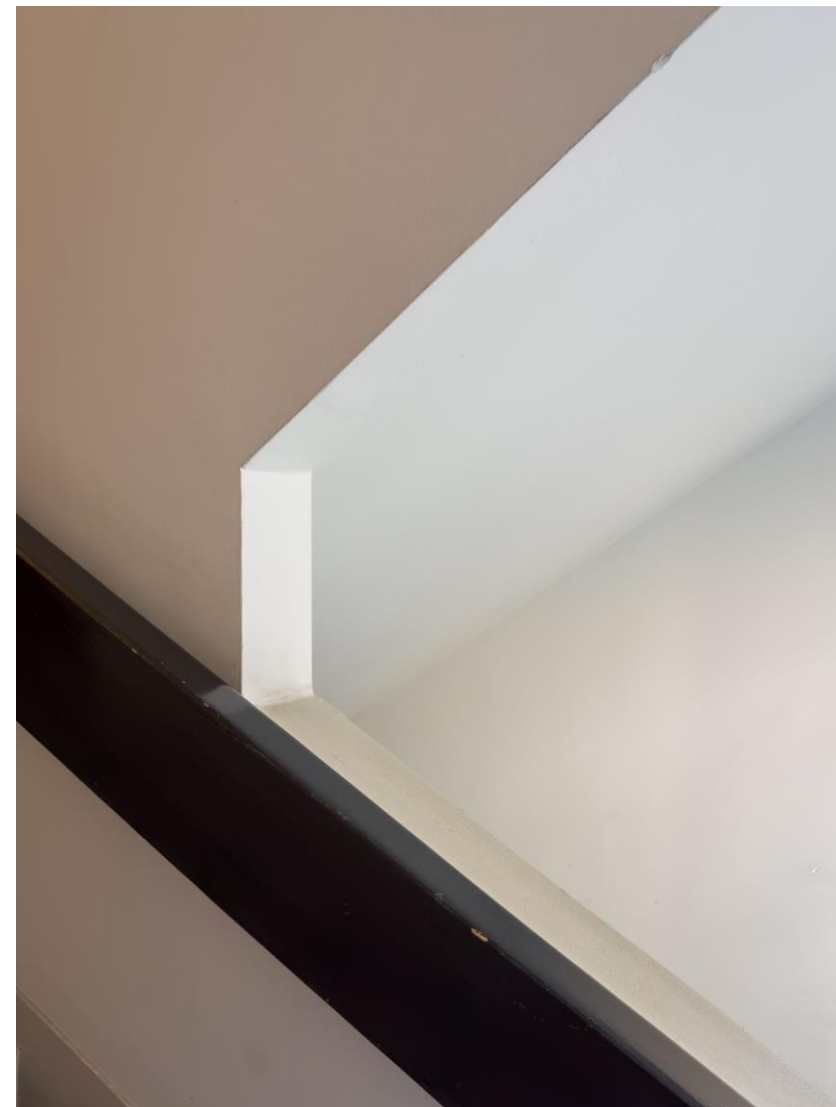


- 1 fasada budynku w pierzei ulicy
- 2 fasada tylnia budynku z wykuszem na klatkę schodową i balkonami

Kamienica Władysława Leśniewskiego

Warszawa, Ochota, ul. Grójecka 29 | 1936-1937

współpraca: Juliusz Szanajca

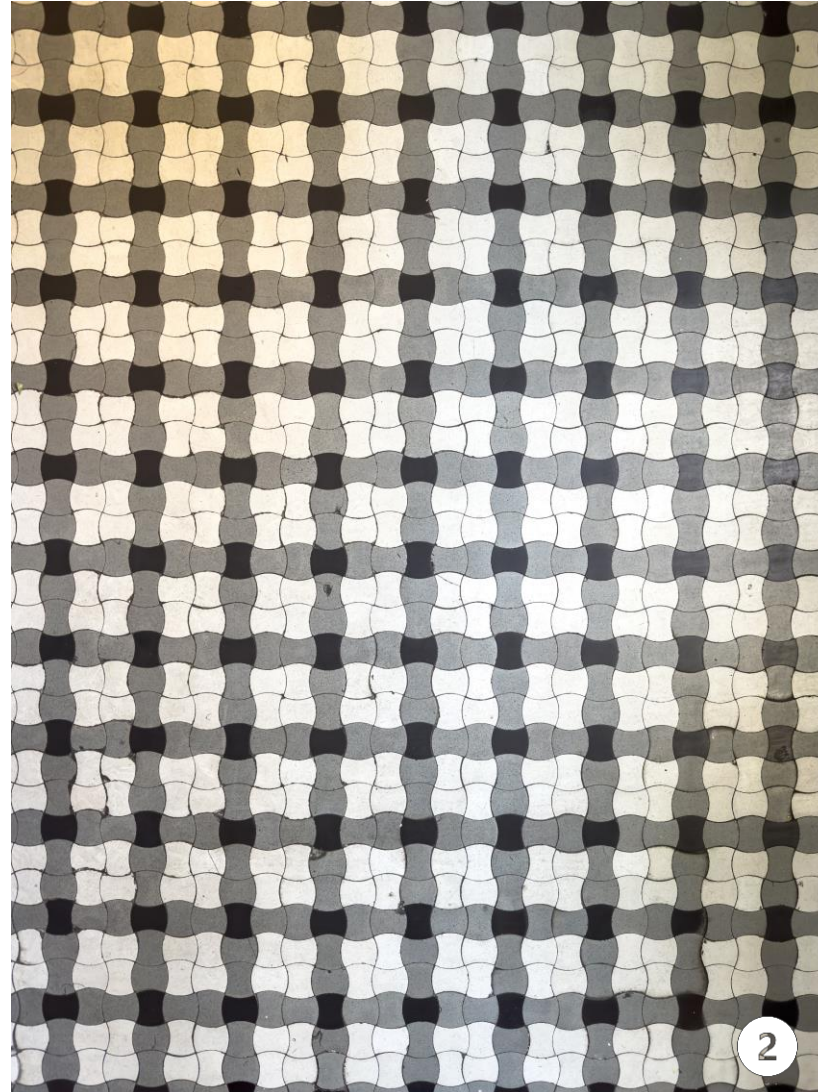


- 1 balustrada z drewnianymi profilowanymi pochwytami
- 2 fragment balustrady

Kamienica Władysława Leśniewskiego

Warszawa, Ochota, ul. Grójecka 29 | 1936-1937

współpraca: Juliusz Szanajca



- 1 spocznik na klatce schodowej
- 2 posadzka ułożona z gorsecików w kolorach szaro-biało-czarnych

Dom Czynszowy Wacława Lacherta

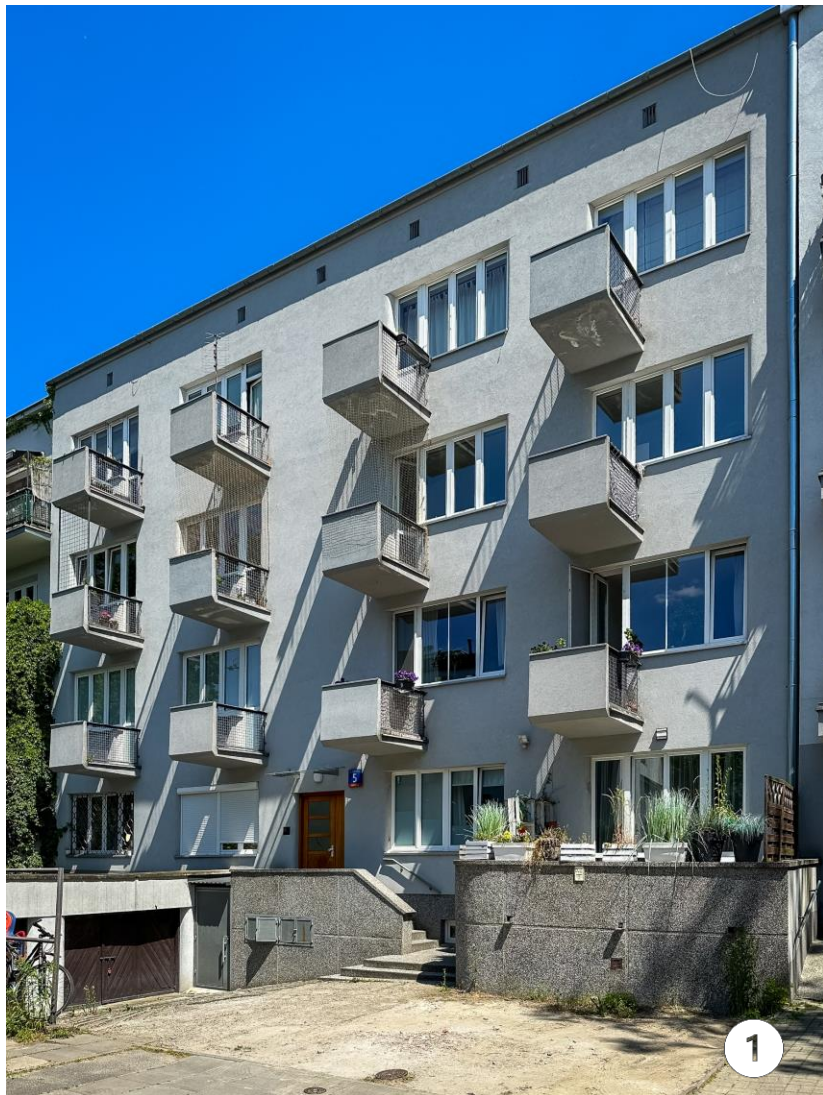
Warszawa, Saska Kępa, ul. Radziłowska 5 | 1937



Dom przypominający współczesne bloki niczym zwiastun przyszłej epoki wyróżnia się spośród tradycyjnych modernistycznych kamienic znajdujących się w otoczeniu. Uwagę zwracają wysunięte małe balkony tworzące efekty światłocieniowe i zaokrąglone obramowania okien.

Dom Czynszowy Wacława Lacherta

Warszawa, Saska Kępa, ul. Radziłowska 5 | 1937



1 w zależności od kąta padania światła słonecznego budynek „żyje”, tworząc różne efekty wizualne

2 fasada od strony wschodniej jest w odróżnieniu od fasady zachodniej zupełnie płaska

Dom Czynszowy Wacława Lacherta

Warszawa, Saska Kępa, ul. Radziłowska 5 | 1937



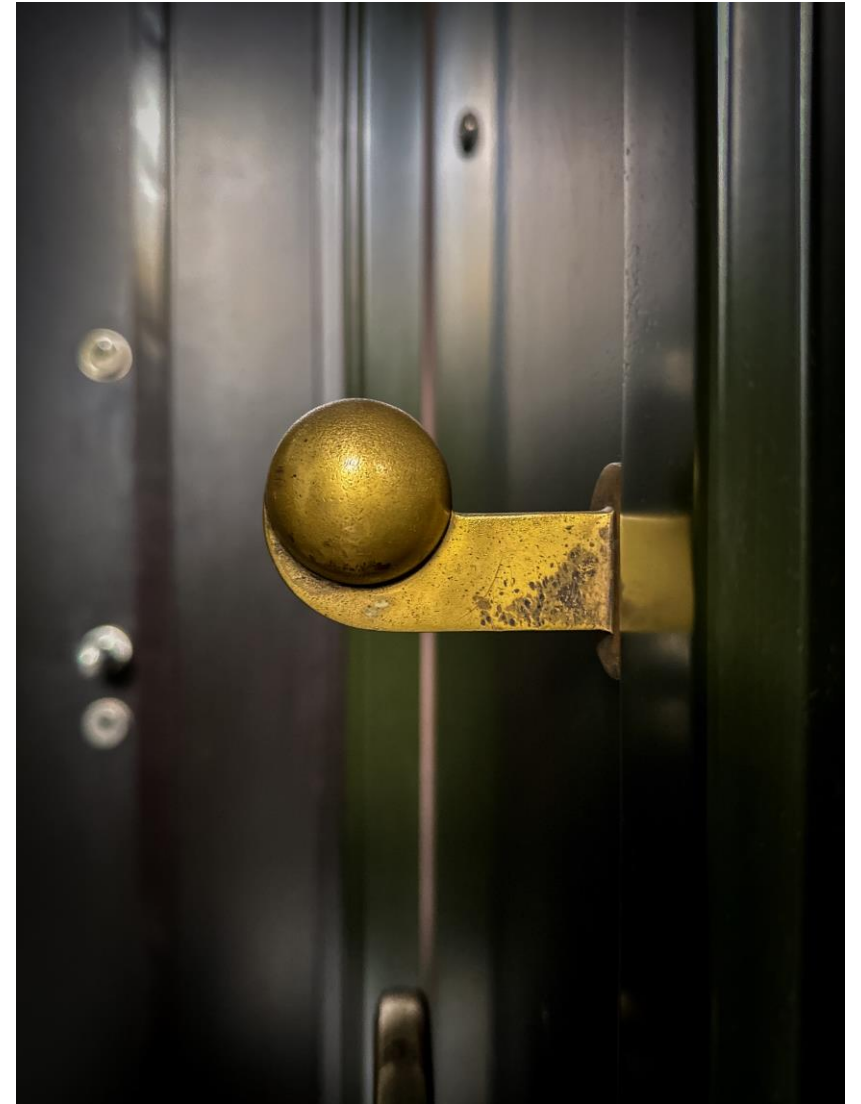
- 1 klatka schodowa
- 2 balustrada z profilowanym, drewnianym pochwytem

Dom Czynszowy Wacława Lacherta

Warszawa, Saska Kępa, ul. Radziłowska 5 | 1937



- 1 dzwonek do drzwi
- 2 gałka do drzwi z fabryki Braci Lubert



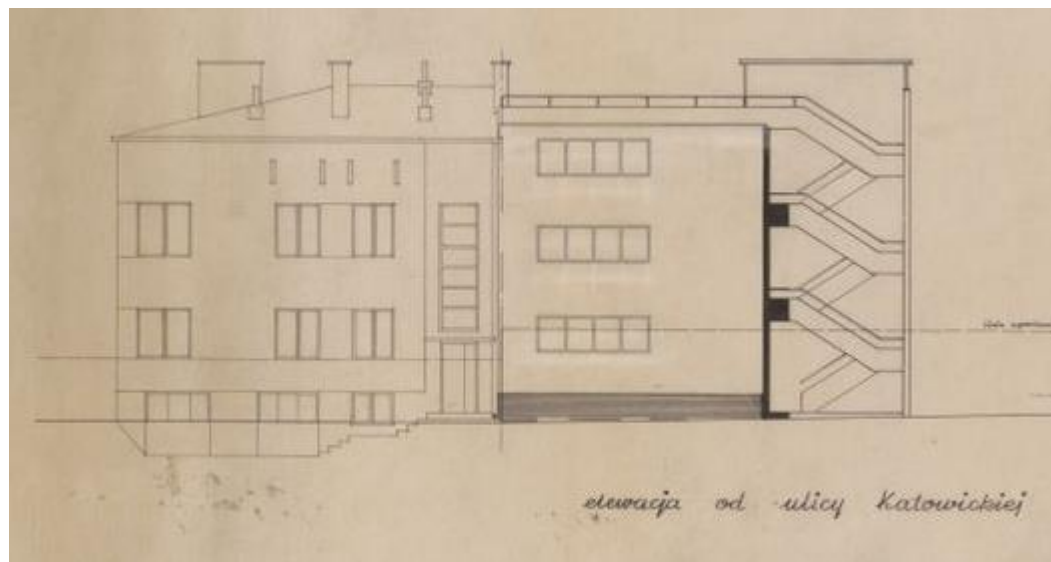
Dom rodziny Avenarius

Warszawa, Saska Kępa, ul. Francuska 7a | 1938

współpraca: Juliusz Szanajca, modyfikacja projektu Stanisława Barylskiego



Budynek pierwotnie projektowany przez Stanisława Barylskiego został przebudowany w 1938 r. poprzez dostawienie „brutalistycznej” wieży, kryjącej klatkę schodową, przykrytą perforowanym daszkiem.



źródło: Muzeum Architektury we Wrocławiu

Dom rodziny Avenarius

Warszawa, Saska Kępa, ul. Francuska 7a | 1938

współpraca: Juliusz Szanajca, modyfikacja projektu Stanisława Barylskiego



- 1 betonowa klatka schodowa z przeszkleniem z matowego szkła i perforowanym daszkiem
- 2 okrągłe świetliki w płaskim dachu przykrywającym klatkę schodową

Dom rodziny Avenarius

Warszawa, Saska Kępa, ul. Francuska 7a | 1938

współpraca: Juliusz Szanajca, modyfikacja projektu Stanisława Barylskiego



- 1 „brutalistyczne” wejście na klatkę schodową
- 2 fragment pasów z matowego szkła o wyraźnych łączeniach tafli



Dom rodziny Avenarius

Warszawa, Saska Kępa, ul. Francuska 7a | 1938

współpraca: Juliusz Szanajca, modyfikacja projektu Stanisława Barylskiego



- 1 gmerk Biura Odbudowy Stolicy
- 2 betonowe ławki z profilowanymi siedziskami powstałe po wojnie, także na Muranowie

Dzielnica Mieszkaniowa Muranów

Skład personalny pracowni architektonicznej Muranów: prof. arch. Bohdan Lachert — kierownik pracowni.

Przy projektowaniu współpracują architekci: Eytner, K. Lachert, R. Lachert, T. Lemieszek, T. Mrówczyński, S. Rymszewski, Samborski, J. Stępkowski, D. Szafnicka, M. Wahren, H. Zieleniecka.

Technicy: M. Hausman, Jezewski, stud. Kitrys, Lewandowska, K. Nowak, Paluchowski, J. Trepka, K. Wlazło.

Projektanci, którzy pracowali w latach 1949/1950: K. Goławski, I. Ignaczakowa, Z. Kleyff, W. Sober, J. Lucki.



Widok byłego ghetta żydowskiego po całkowitym zburzeniu przez Niemców

Punktowce

Warszawa, Muranów, ul. Karmelicka, al. Solidarności | 1949-1951
współpraca: Maria Hausman



Dwadzieścia cztery modułowe budynki o kubicznej formie z sześcioma mieszkaniami na każdej kondygnacji, świetlikiem w kształcie piramidy doświetlającym klatkę schodową oraz prefabrykowanymi detalami.



źródło: „Architektura”, 9/1952

Punktowce

Warszawa, Muranów, ul. Karmelicka, al. Solidarności | 1949-1951
współpraca: Maria Hausman



- 1 budynki zaprojektowano w taki sposób, aby wtopione były w zielen i doświetlone z każdej strony w myśl idei miasta - ogrodu
- 2 prefabrykowane detale wyciskane z gruzobetonu w postaci obramowania okien i portali drzwiowych w kolorze jasnopopielowym. W oryginale kontrastowały one z surowymi, rdzawymi elewacjami z nieotynkowanych pustaków gruzobetonowych.

Punktowce

Warszawa, Muranów, ul. Karmelicka, al. Solidarności | 1949-1951
współpraca: Maria Hausman



- 1 schody do budynków z żłobkowaniem
- 2 betonowe ławki z profilowanymi siedziskami (identyczne znalazły się też na ul. Katowickiej, na Saskiej Kępie)

Punktowce

Warszawa, Muranów, ul. Karmelicka, al. Solidarności | 1949-1951
współpraca: Maria Hausman



- 1 wejście na klatkę schodową z charakterystycznymi zaoblonymi ścianami
- 2 sklepienie budynku zwieńczone „namiotowym” świetlikiem

Punktowce

Warszawa, Muranów, ul. Karmelicka, al. Solidarności | 1949-1951
współpraca: Maria Hausman



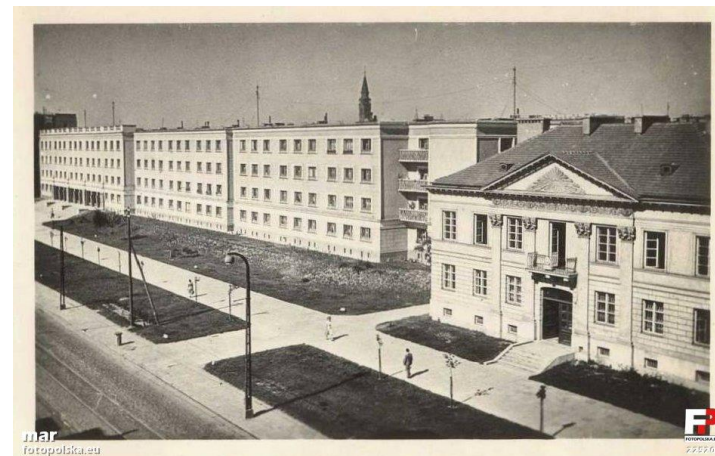
- 1 dusza klatki schodowej
- 2 fragment balustrady

Galeriowce

Warszawa, Muranów, al. Solidarności 78 | 1949-1953
współpraca: Zygmunt Kleyff



Charakterystyczny dla Bohdana Lacherta typ zabudowy stosowany przez niego jeszcze przed wojną. Budynki posiadały otwarte galerie od strony północnej, które pełniły charakter komunikacyjny.



źródło: pocztówka, lata 50 (Fotopolska.pl)

Galeriowce

Warszawa, Muranów, al. Solidarności 78 | 1949-1953
współpraca: Zygmunt Kleyff



- 1 przejście na dziedziniec galeriowca
- 2 widok na galerie, początkowo balustrady były ze zbrojonego gruzobetonu

Galeriowce

Warszawa, Muranów, al. Solidarności 78 | 1949-1953
współpraca: Zygmunt Kleyff



- 1 prefabrykowany detal architektoniczny powstały w pracowni rzeźbiarskiej BOS, podobne ornamenty planowano w całym kompleksie, ale zrealizowano go jedynie w tym galeriowcu.
- 2 widok na galerię z dostępem do mieszkań; mieszkania ułożone były modułowo – każdy moduł tworzył dwa mieszkania: dwu- i jednopokojowe, oba z kuchnią, łazienką i przedpokojem oraz wspólną sienią, która schodkami łączyła się z galerią.

Galeriowce

Warszawa, Muranów, al. Solidarności 78 | 1949-1953

współpraca: Zygmunt Kleyff

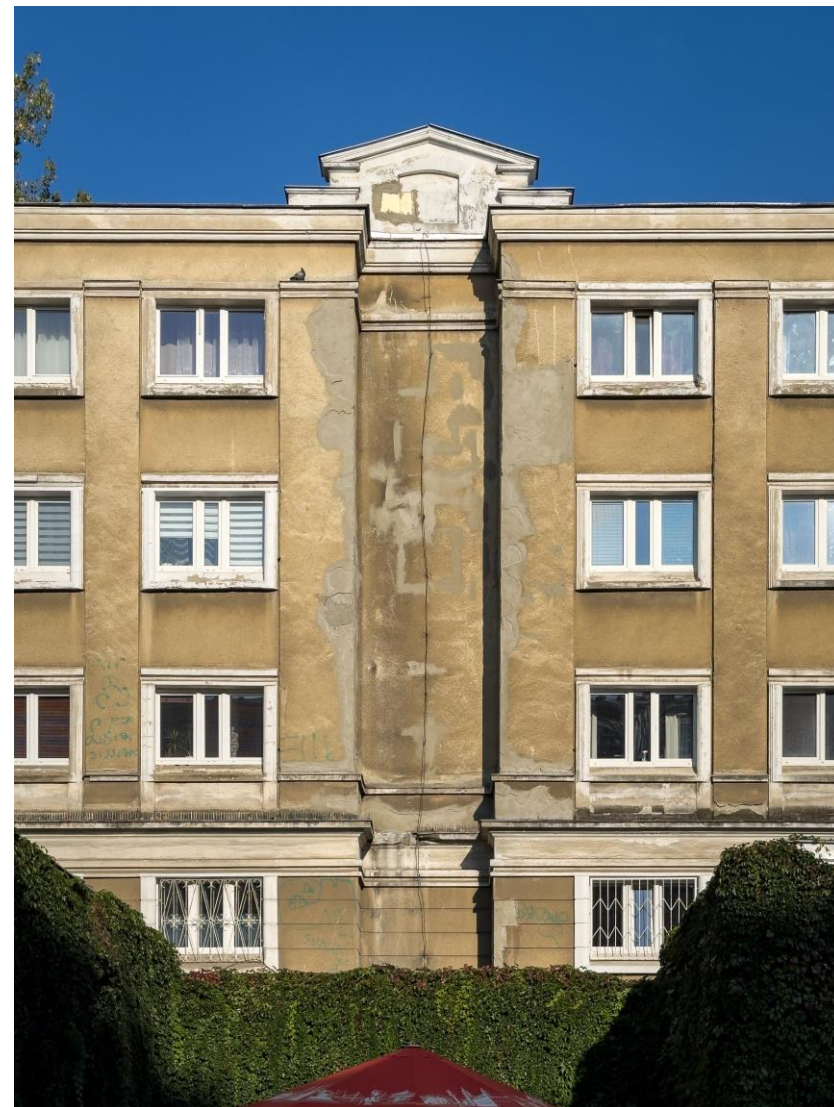


- 1 ramy okienne – jeden z wielu prefabrykowanych detali wyciskanych na miejscu z gruzobetonu
- 2 balustrada klatki schodowej

Galeriowce

Warszawa, Muranów, al. Solidarności 84-86 | 1949-1952

współpraca: zespół pracowni „Muranów”, elewacje: Jerzy Jakubowski

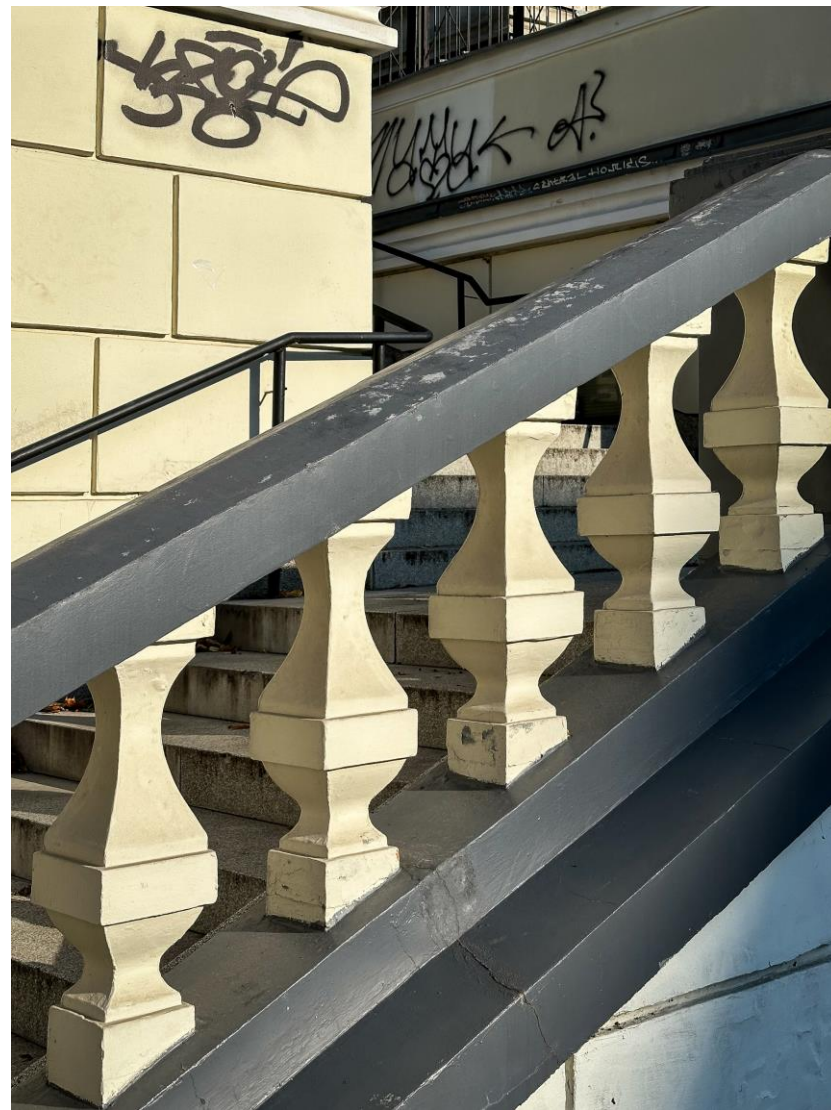


- 1 pierwsze budynki Muranowa Południowego
- 2 fragment fasady

Galeriowce

Warszawa, Muranów, al. Solidarności 84-86 | 1949-1952

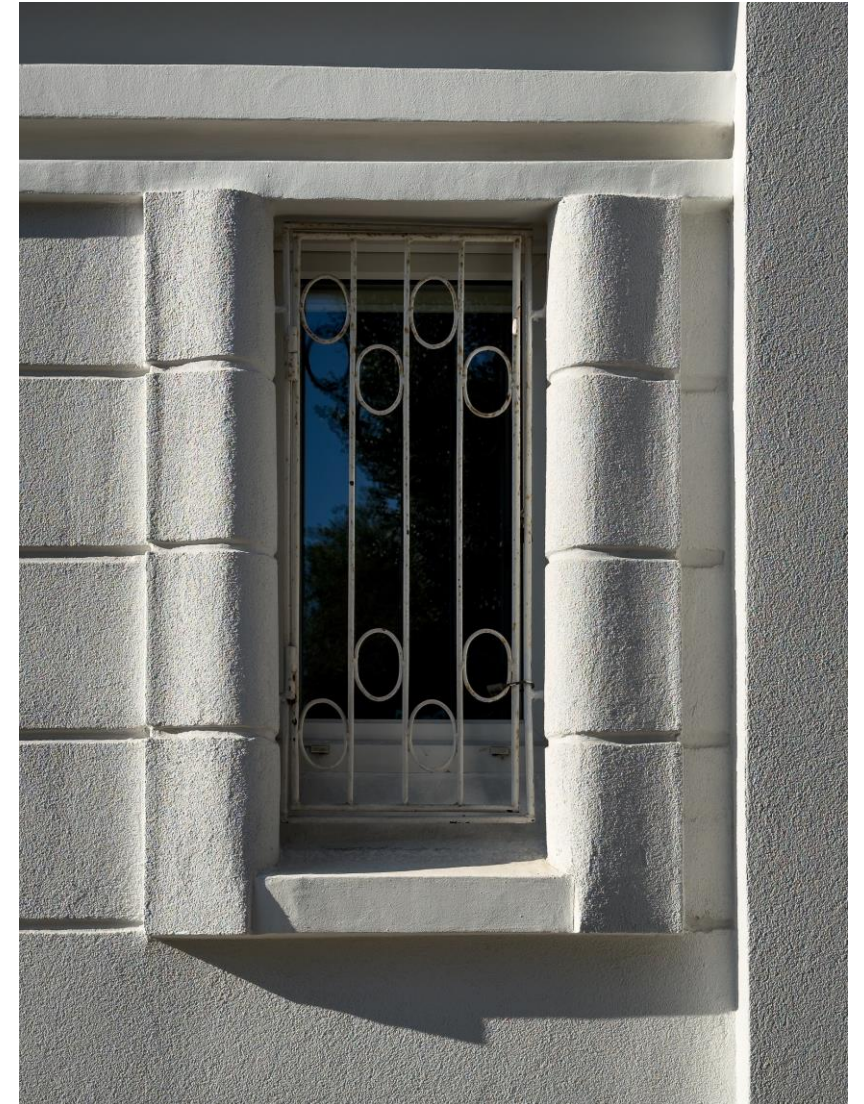
współpraca: zespół pracowni „Muranów”, elewacje: Jerzy Jakubowski



- 1 schody z gruzobetonu prowadzące w głąb osiedla, zróżnicowanie wysokości terenu wynikało z budowy osiedla na nasypie gruzowym
- 2 powstałym w miejscu ruin getta

Galeriowce

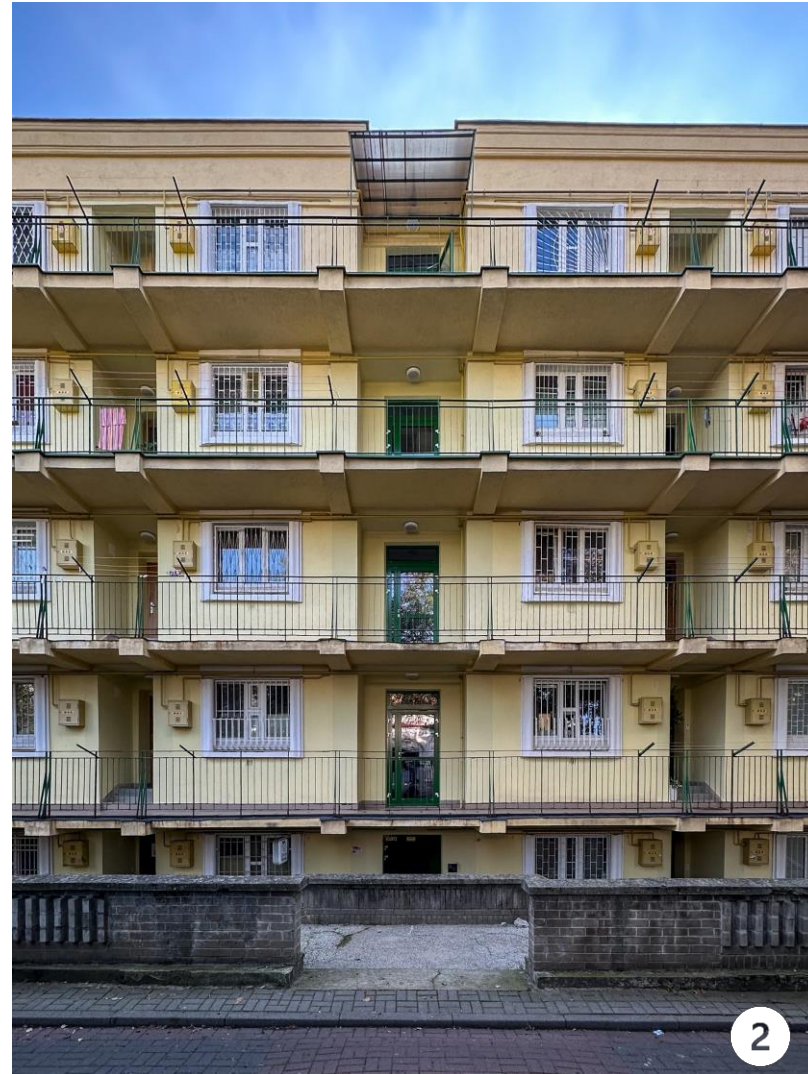
Warszawa, Muranów, ul. Nowolipie 25 | 1949-1951



- 1 północna strona budynku z galeriami prowadzącymi do mieszkań
- 2 ramy okienne – prefabrykowany detal z betonu gruzowego

Galeriowce

Warszawa, Muranów, ul. Nowolipie 25, al. Solidarności 72 | 1949-1951



- 1 elewacja północna galeriowca przy ul. Nowolipie 25
- 2 elewacja północna galeriowca przy al. Solidarności 72

Klatkowce z tarasem nad kinem Muranów

Warszawa, Muranów, ul. Andera 1, ul. Nowolipie 1 | 1950-1951

współpraca: Zygmunt Kleyff



Reprezentacyjne wejście na obszar Muranowa, powstałe w wyniku połączenia dwóch klatkowców łukiem triumfalnym. Kompleks zawierał też monumentalny taras z obeliskami i schodami, pod którymi znajdowało się kino Muranów i restauracja.



źródło: „Stolica”, 23/1950

Klatkowce z tarasem nad kinem Muranów

Warszawa, Muranów, ul. Andersa 1, ul. Nowolipie 1 | 1950-1951

współpraca: Zygmunt Kleyff



- 1 monumentalny taras widokowy przed klatkowcami
- 2 łuk triumfalny widoczny od strony zachodniej

Klatkowce z tarasem nad kinem Muranów

Warszawa, Muranów, ul. Andera 1, ul. Nowolipie 1 | 1950-1951

współpraca: Zygmunt Kleyff



- 1 sklepienie łuku triumfalnego
- 2 klatka schodowa klatkowca z obszernymi oknami

Klatkowce z tarasem nad kinem Muranów

Warszawa, Muranów, ul. Andera 1, ul. Nowolipie 1 | 1950-1951

współpraca: Zygmunt Kleyff



- 1 fragmenty balustrady; na
- 2 każdym piętrze wydzielono 4 mieszkania: jednopokojowe z kuchnią, łazienką i przedpokojem (większe mieszkania znajdowały się na skrajnych klatkach)

Biblioteka Publiczna / Urząd Dzielnicy Woli

Warszawa, Mokotów, al. Solidarności 90 | 1951-1955



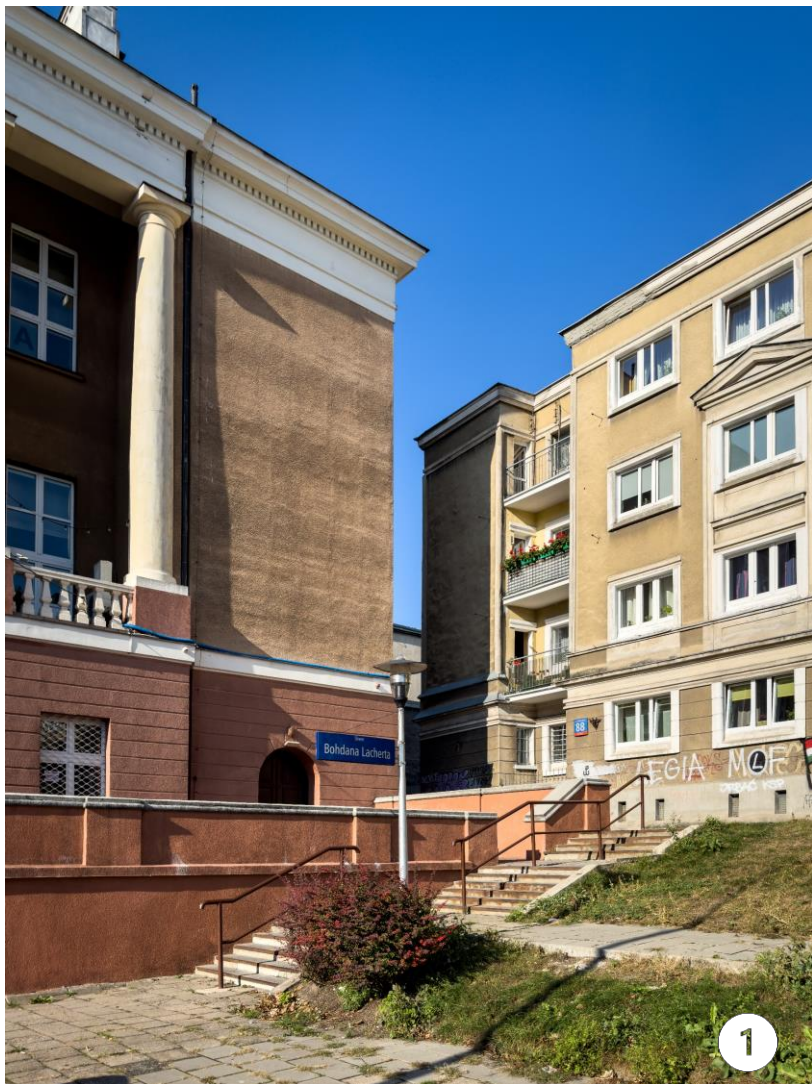
Początkowo budynek służył jako Biblioteka Publiczna, ale po połączeniu z przedwojennym gmachem szkolnym stał się urzędem dzielnicowym. Dzięki cofnięciu sąsiadujących galeriowców budynek domyka perspektywę widokową od strony al. Jana Pawła II.



źródło: „Stolica”, 1954

Urząd Dzielnicy Wola i biblioteka

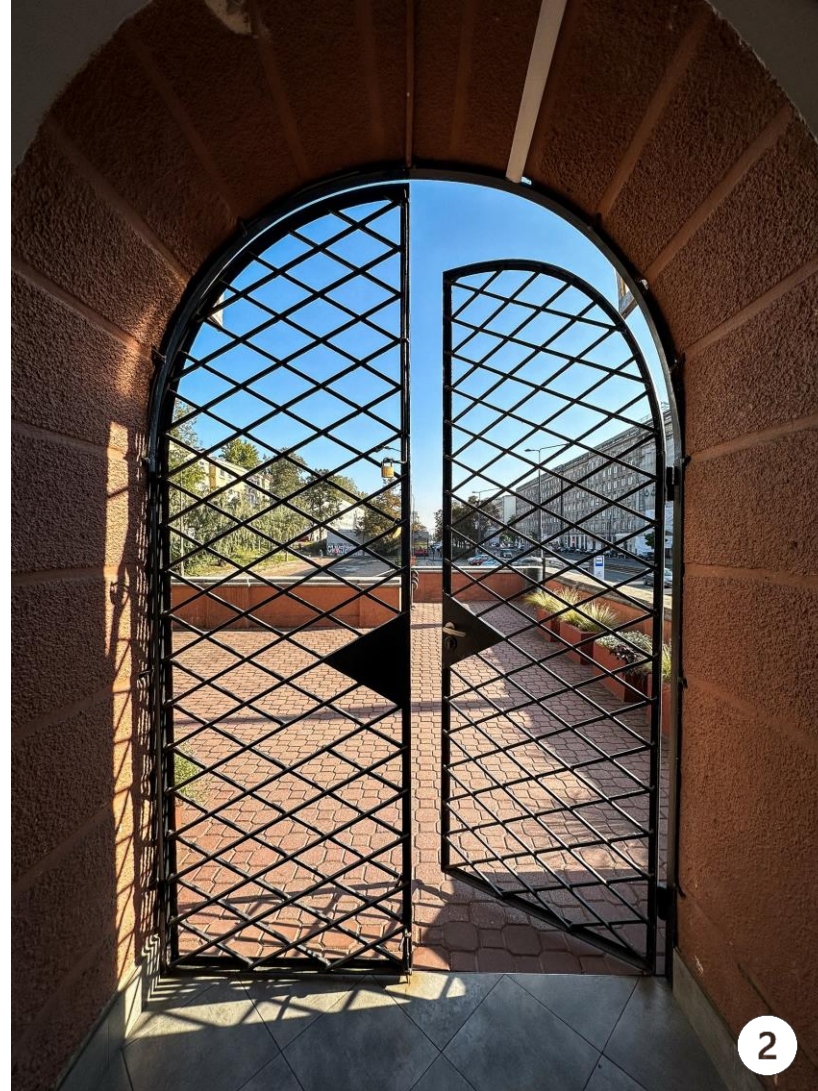
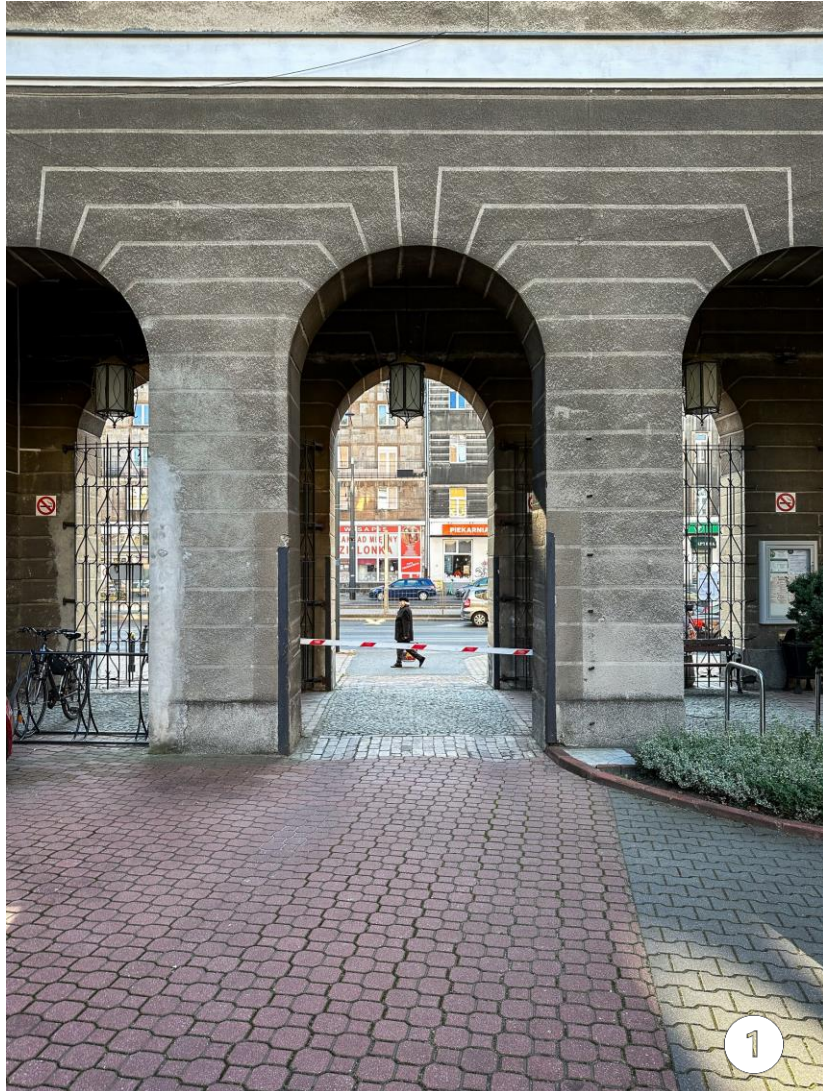
Warszawa, Mokotów, al. Solidarności 90 | 1951-1955



- 1 skwer im. Bohdana Lacherta powstały w 2020 r. dzięki inicjatywie lokalnych społeczników
- 2 dziedziniec Urzędu Dzielnicy

Urząd Dzielnicy Wola i biblioteka

Warszawa, Mokotów, al. Solidarności 90 | 1951-1955



- 1 arkadowy podcień parteru (widok z dziedzińca)
- 2 brama wejściowa do biblioteki

Kamienice Socrealistyczne

Warszawa, Muranów, al. Solidarności 82, 82a | 1954-1955

Danuta Szafnicka, Stanisław Rymaszewski pod kierunkiem Bohdana Lacherta



Monumentalne dwa domy mieszkalne z arkadowymi podcieniami, w którym mieściły się sklepy i punkty usługowe. W ich miejscu planowano budowę 11-piętrowych wieżowców, ale pomysł porzucono z braku stali konstrukcyjnej.



źródło: „Stolica”, 23/1950

Kamienice Socrealistyczne

Warszawa, Muranów, al. Solidarności 82, 82a | 1954-1955
współpraca: Danuta Szafnicka, Stanisław Rymaszewski



- 1 zaokrąglone narożniki domów z fasadą ozdobioną kolumnadami; w parterze podcienie z arkadowymi otworami – obecnie przeszklonymi i włączonymi w przestrzeń sklepów
- 2 arkadowe przejście na dziedziniec budynku

Kamienice Socrealistyczne

Warszawa, Muranów, al. Solidarności 82, 82a | 1954-1955

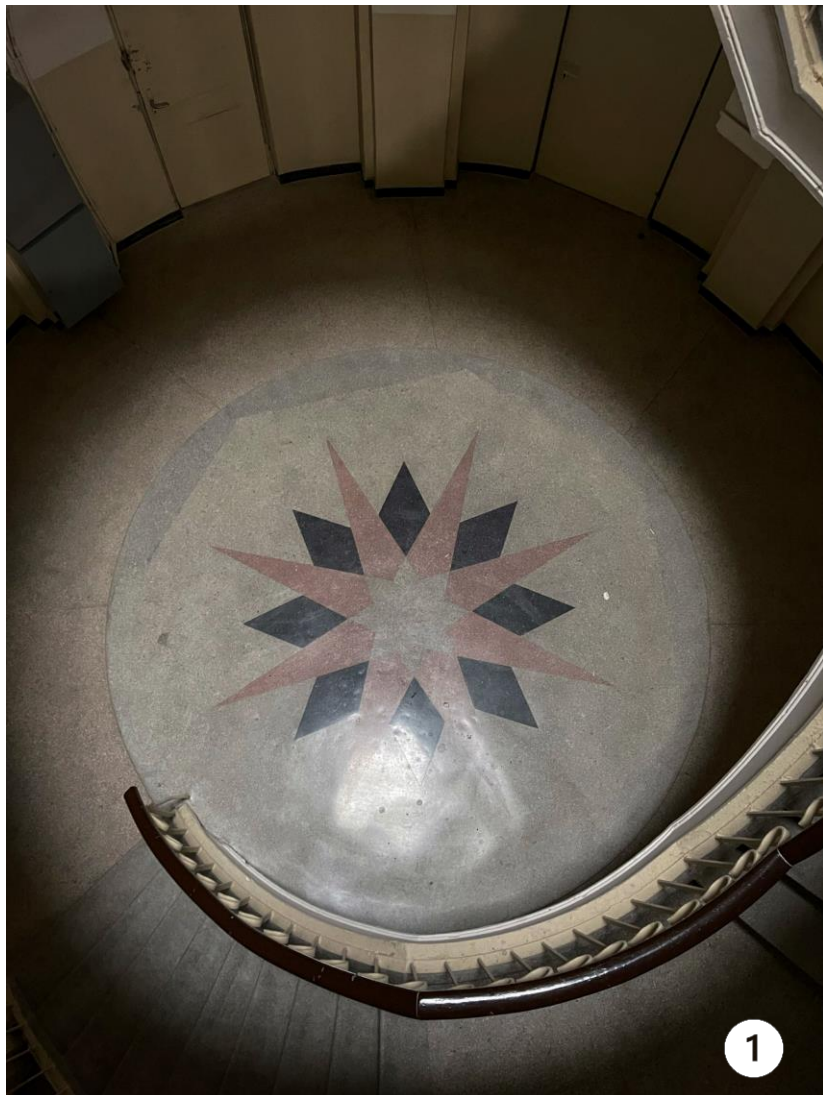
współpraca: Danuta Szafnicka, Stanisław Rymaszewski



- 1 monumentalna, kręcona
- 2 klatka schodowa

Kamienice Socrealistyczne

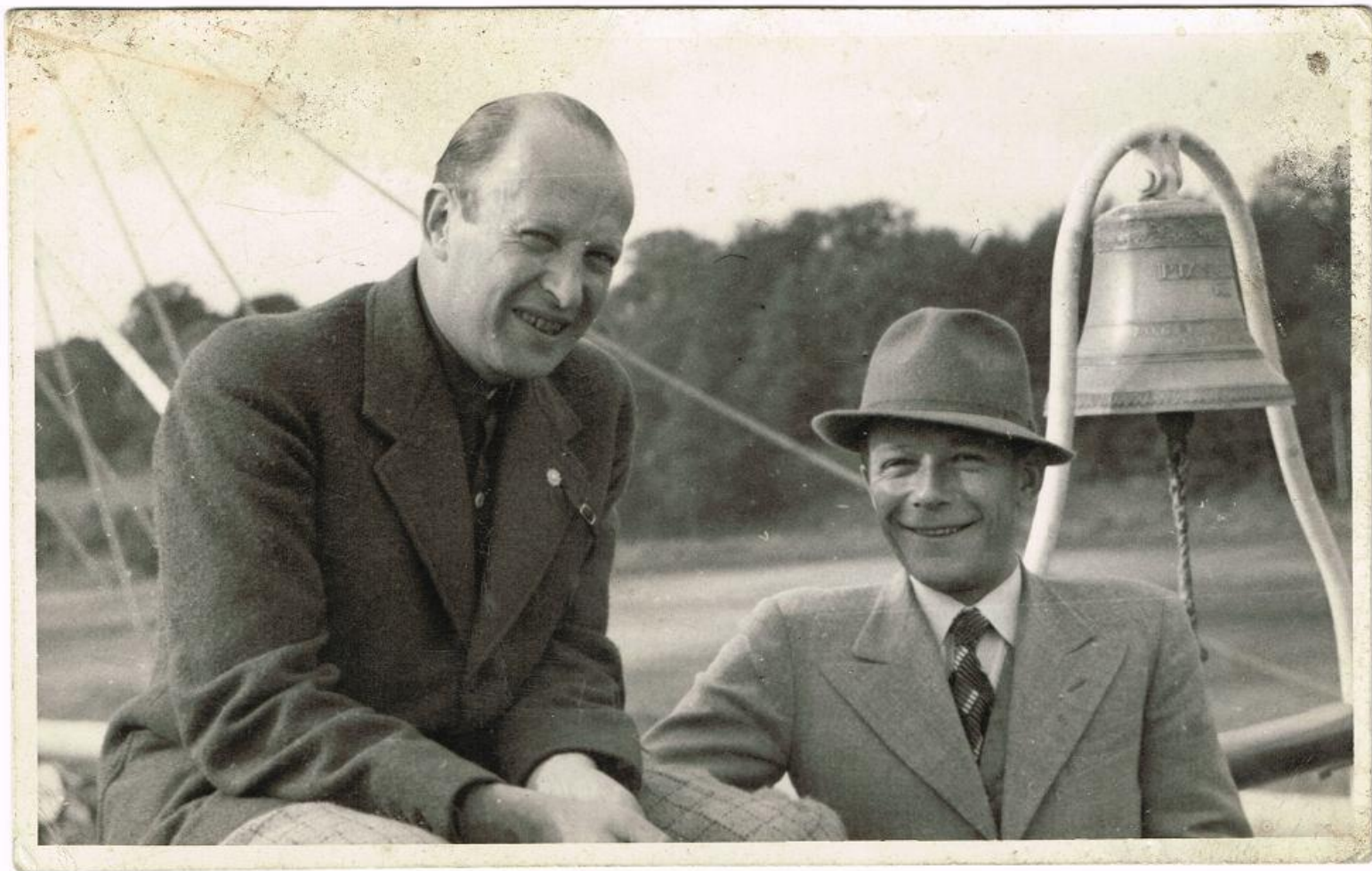
Warszawa, Muranów, al. Solidarności 82, 82a | 1954-1955
współpraca: Danuta Szafnicka, Stanisław Rymaszewski



- 1 posadzka z lastryko w kształcie Róży Wiatrów na najniższej kondygnacji budynku
- 2 widok z najwyższej kondygnacji budynku

Uzupełnienie

zdjęcia z archiwum rodziny Lachertów



Bohdan Lachert i Józef Szanajca; Powszechna Wystawa Krajowa w Poznaniu, 1929



Od prawej Józef Szanajca, Bohdan Lachert, Irena Lachert, Rudolf Lachert, Krzysztof Lachert; rejs m/s Batory na Maderę, 1938



Od lewej: Bohdan Lachert, NN, Stanisław Ciświcki, Krzysztof Lachert, Irena Lachertowa, Rudolf Lachert, Józef Szanajca; Ciechanki, pocz. lat 30. XX w



pierwszy z prawej Bohdan Lachert, Ciechanki, 1938



Hanna Lachert, Warszawa, ok. 1956



Hanna i Krzysztof Lachertowie, Karpacz, 1946



Hanna Lachert, Saska Kępa, 1958